

La Bolsa de Valores de Lima culminó la jornada con mínimas alzas en medio de un elevado volumen de negocios dominado por las operaciones con acciones de la inmobiliaria Inversiones Centenario. Con estos resultados, la plaza limeña registró en la semana un descenso del 0.23% afectada por la volatilidad de los precios internacionales de los metales. El índice S&P/BVL Perú General cerró hoy en 19 564 puntos, tras registrar una subida del 0.14%, en una sesión en la que se negociaron 104 869 888 soles (31 759 506 dólares) en 309 operaciones. Cotizaron acciones de 42 empresas, de las que 20 subieron, 9 bajaron y 13 se mantuvieron estables. Las acciones que más subieron fueron Panoro Minerals (12.24%), Red Eagle Mining (10.77%), Hudbay Minerals (10.53%), Nexa Resources Perú (9.50%) y Treval Mining (9.26%).

	Indice Cierre	Var 1-d%	Var 30-d%	YTD 2018
Lima (IGBVL)	19 564	0.14	-0.45	-2.05
Lima (ISBVL)	27 217	1.41	-2.30	-11.54
Bogotá (IGBC)	12 464	0.62	1.80	8.59
Buenos Aires (MERVAL)	33 462	-0.56	31.75	11.30
México (IPC)	49 504	-0.29	-1.36	0.30
Santiago (IPSA)	5 284	-0.75	-0.27	-5.05
Sao Paulo (IBOVESPA)	79 342	-0.82	1.22	3.85

Fuente: Bloomberg - BVL

**Tipo de cambio/ Precios de alimentos y bebidas crecen en setiembre, mientras que en transportes caen**

El tipo de cambio cerró el mes de setiembre con una leve alza, en una sesión en la que destacaron las demandas de dólar por parte de empresas locales, mientras que la divisa se fortaleció en los mercados externos debido al retroceso del euro. El precio del dólar avanzó un marginal 0.15% a S/3.304 con negocios que sumaron US\$404 millones. En lo que va del año el sol acumula una depreciación de 2.04%

Por otro lado, la inflación registrada en setiembre fue de 0.19%, con lo que se alcanzó una variación interanual de 1.28% (dentro del rango meta del BCR entre 1% y 3%), informó el INEI en su Índice de Precios al Consumidor (IPC) en Lima Metropolitana. Es decir, solo se incrementó ligeramente comparada con el resultado de agosto (0.13%), explicado -en parte- porque el precio de los alimentos y bebidas creció 0.40%, superando la inflación del octavo mes del año (0.17%). La inflación en los alimentos y bebidas que se consumen dentro del hogar fue de 0.54% en setiembre. Mientras que el precio de los alimentos y bebidas consumidos fuera del hogar se incrementó en 0.15%. Además del ya mencionado, el segundo grupo que tiene más peso en el IPC son los precios en transportes y comunicaciones. En este caso, los precios retrocedieron 0.12%, la cifra más baja en los últimos cinco meses. Solo el precio del servicio de transporte se contrajo 0.21% en setiembre. Al analizar la inflación subyacente -que excluye productos de mayor volatilidad, como son los precios de los alimentos y los productos de la energía- presentaron en setiembre una variación de 0.04% y una tasa anual de 2.09%. Para el economista, Jorge González Izquierdo, la core inflation está bajo control y las razones fundamentales son tres. A lo largo del año, prácticamente han desaparecido choques de oferta adversos sobre los precios (por ejemplo, el fenómeno de El Niño); y se ha registrado un todavía lento crecimiento de la demanda interna. Además, las expectativas de los agentes económicos están sólidamente ancladas en el 2%. "Estos factores han colaborado sustancialmente en el comportamiento de que la inflación está dentro del rango meta del BCR", precisó.

Fuente: Gestión

**Banca tiene colchón de capital extra de US\$ 5,100 mils. ante eventual crisis**

El sistema bancario local, en conjunto, tiene un colchón de capital de US\$ 5,100 millones -frente a un eventual escenario negativo-, 35% por encima del requisito regulatorio de US\$ 9,800 millones exigido, destacó la clasificadora de riesgo Fitch. En el 2016, las autoridades peruanas endurecieron los requisitos para el capital regulatorio a la banca, incluido un tratamiento más restrictivo de la deuda subordinada, activos intangibles y activos por impuestos diferidos, para aproximarse a los estándares de Basilea III, retrió la agencia de rating. Hacia fines del 2019, estos principios -que obligan a estas instituciones a elevar sus reservas para protegerse de eventuales quiebras- deberán ser adoptados plenamente: entre tanto, los bancos se adaptan gradualmente a las nuevas exigencias de capital. Desde el 2016, se elevaron los requisitos mínimos de capital a la banca para incorporar el riesgo de tasa de interés, crédito y sector, así como la concentración geográfica, dijo Fitch. También se requiere que los bancos cumplan con un estándar 100% de LCR (coeficiente de cobertura de liquidez) en enero del 2019, y los reguladores preparan un documento de consulta sobre los requisitos netos de financiamiento estable, agrega. Otros factores también deberían ayudar a amortiguar el efecto de las mayores pérdidas crediticias. El sistema bancario peruano está adecuadamente capitalizado, con una base de fondeo estable, índices de cobertura de liquidez superiores al 100% y activos suficientes para cubrir con creces la deuda externa bruta pendiente, asegura Fitch.

Fuente: Gestión

Riesgo País (Embi+)	Spread				Clasificación Fitch Riesgo Soberano
	Hoy	-1d	-7d	-30d	
Mdos. Emergentes	390	384	392	421	
Argentina	621	593	588	728	B
Brasil	290	291	287	335	BB-
Colombia	168	170	173	176	BBB
Chile	124	132	131	138	A+
Ecuador	621	600	632	684	-
México	178	179	183	190	BBB+
Panamá	114	179	183	127	BBB
Perú	107	117	118	119	A-
Uruguay	153	159	166	167	BBB-
Venezuela	5 664	5 643	6 159	5 639	CC

Fuente: Reuters

Monedas	Cotización por US\$	Variación %			
		-1d	-7d	-30d	YTD 2018
Sol	3.30	0.15	0.30	0.30	2.04
Real Brasileño	4.05	0.91	0.01	-1.39	22.24
Peso Mexicano	18.72	-0.35	-0.59	-1.24	-4.79
Peso Chileno	656.85	-0.48	-1.10	-1.40	6.73
Peso Argentino	41.31	4.31	10.98	21.61	121.80
Peso Colombiano	2 972.00	-0.60	-1.19	-0.93	-0.46

Fuente: Bloomberg - Datafeed

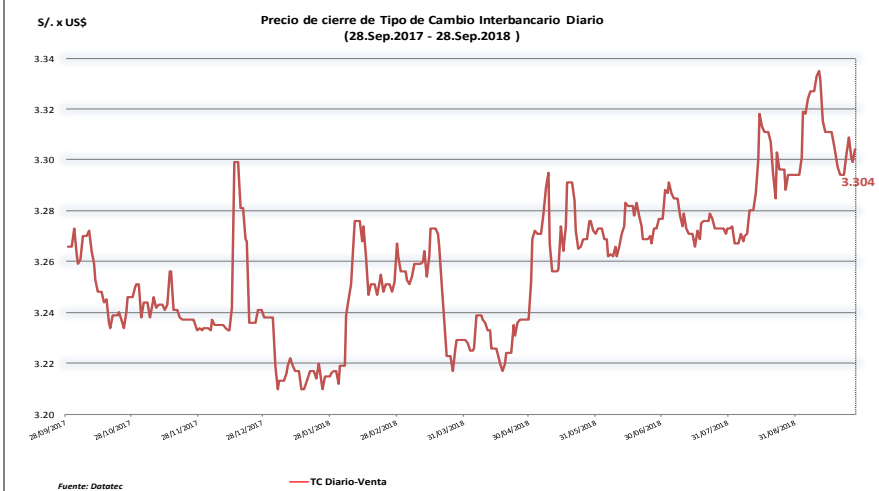
Tasas Activas	Hoy	Moneda Nacional			Hoy	Moneda Extranjera		
		-1d	-30d	-360d		-1d	-30d	-360d
Corporativo	4.27	4.33	4.15	4.35	3.65	3.70	3.87	3.13
Microempresas	33.17	33.29	33.81	35.15	16.62	17.06	16.07	13.34
Consumo	41.09	41.28	41.31	48.04	34.82	34.87	34.56	33.34
Hipotecario	7.45	7.44	7.46	8.01	6.10	6.08	5.96	5.89

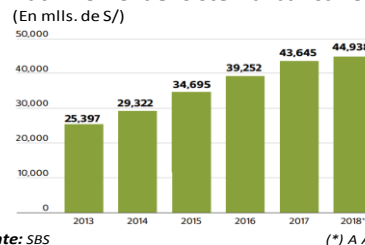
Tasas Pasivas	Hoy	Moneda Nacional			Hoy	Moneda Extranjera		
		-1d	-30d	-360d		-1d	-30d	-360d
Ahorro	0.31	0.31	0.32	0.38	0.11	0.11	0.13	0.24
Plazo	2.84	2.84	2.83	3.13	1.37	1.38	1.40	1.15
CTS	3.01	3.03	3.12	3.21	1.25	1.26	1.30	1.57

Fuente: SBS

**Evolución de Indicadores Económicos: Perú**



**Patrimonio del sistema bancario**

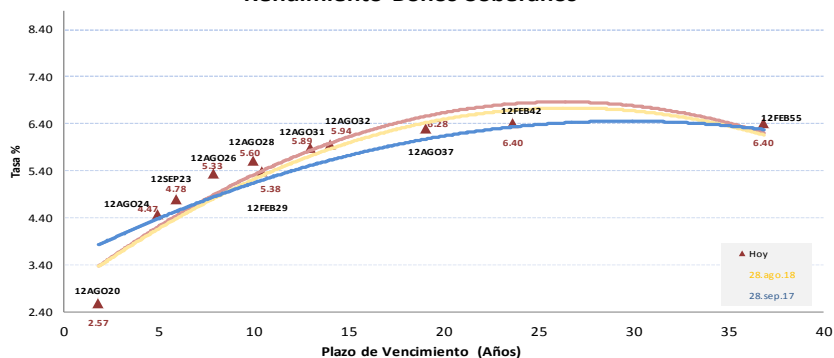


**Variación de los índices de precios Setiembre 2018**

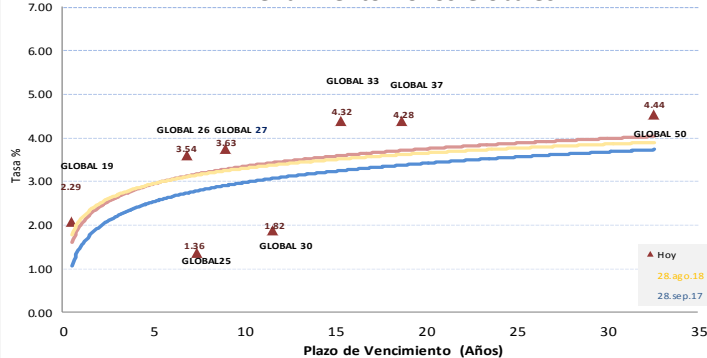
Índice de precios	Set.2018	Ene.-set.18	Oct.17-set.18
Al consumidor a nivel nacional	0.20	2.01	1.47
Al consumidor de Lima Metropolitana	0.19	1.80	1.28
Al por mayor a nivel nacional	0.63	2.47	2.29
Maquinaria y equipo 1/	0.62	1.54	1.78
Materiales de construcción 1/	0.21	3.11	3.72

Fuente: Instituto Nacional de Estadística e Informática 1/ En Lima Metropolitana

**Rendimiento Bonos Soberanos**



**Rendimiento Bonos Globales**



Este reporte se publica con fines informativos. El Banco de la Nación no se responsabiliza por cualquier error u omisión en su contenido, ni con los resultados de las decisiones de inversión por parte de los inversionistas.

Mercado Internacional

28 de septiembre de 2018

HECHOS DE IMPORTANCIA

Dos indicadores de actividad en el sector manufacturero de China empeoraron en setiembre, lo que refleja la desaceleración económica de la nación y las consecuencias de la guerra comercial con EE.UU. El índice oficial de gerentes de compras del sector manufacturero se situó en 50.8 en setiembre frente a los 51.3 en agosto, inferior a la estimación mediana de 51.2 de una encuesta. Mientras tanto, el PMI manufacturero de Caixin, que refleja mejor el sentimiento entre firmas privadas más pequeñas, disminuyó a 50 desde 50.6, el más bajo desde el 2017. La falta de progreso en las negociaciones entre Washington y Beijing sobre su rivalidad comercial significa que hay una gran posibilidad de que la lista actual de aranceles sobre US\$ 250,000 millones de productos chinos exportados a EE.UU. crezca, como amenazó el presidente Donald Trump. Con poco margen para el optimismo sobre la demanda externa, las perspectivas de la economía china dependen cada vez más de la efectividad de las medidas de estímulo focalizadas que se implementarán este año. El indicador para los nuevos pedidos de exportación en el índice PMI cayó a 48, la lectura más baja desde el 2016.

El izquierdista Fernando Haddad sigue creciendo en Brasil y se acerca al ultraderechista Jair Bolsonaro, que se mantiene al frente de la intención de voto a una semana de las elecciones del 7 de octubre, pero en virtual empate técnico, según un sondeo difundido el domingo. Bolsonaro, del Partido Social Liberal (PSL) aparece con 28.2% de las preferencias del electorado, seguido por Haddad, del Partido de los Trabajadores (PT, izquierda), con 25.2%, reveló la encuesta del instituto MDA para la Confederación Nacional de Transportes (CNT). El resultado representa un alza de 7.6 puntos porcentuales para Haddad en relación a la encuesta anterior, de mediados de setiembre. Implica además un virtual empate técnico, por situarse dentro del margen de error del sondeo, de 2.2 puntos porcentuales. Por debajo, y muy lejos, están Ciro Gomes (PDT, centroizquierda) con 9.4%, y Geraldo Alckmin (PSDB, centroderecha) con 7.3%.

	Cierre	Var 1-d%	Var 30-d%	YTD 2018
DOW JONES (EE.UU)	26 458	0.07	1.28	7.04
NASDAQ (EE.UU)	8 046	0.05	-0.78	16.56
S&P 500 (EE.UU)	2 914	-0.00	-0.00	8.99
FTSE (Inglaterra)	7 510	-0.47	-0.70	-2.31
DAX (Alemania)	12 247	-1.52	-2.51	-5.19
NIKKEI (Japón)	24 120	1.36	5.57	5.95
SHANGAI (China)	2 821	1.06	1.88	-14.69

Comentario del Mercado Accionario Estadounidense

Wall Street cerró mixto y el Dow Jones de Industriales subió un 0.07% tras una jornada de ganancias limitadas que ha girado en torno a los asuntos comerciales de EEUU. Al cierre de las operaciones, el Dow Jones de Industriales subió hasta 26 458 enteros, mientras que el selectivo S&P 500 quedó plano, restando 0.02 unidades, hasta 2 914 puntos. Por su parte, el índice compuesto del mercado Nasdaq, en el que colizan importantes grupos tecnológicos, repuntó un 0.05%, hasta 8 046 puntos. Los sectores con mayores avances fueron el de las empresas de servicios públicos (1.51%) y el inmobiliario (1.31%) y en menor medida el tecnológico (0.43%). El financiero fue el más perjudicado (-1.06%).

Monedas	Cierre Spot	Variación %			YTD 2018
		1 d	7 d	30 d	
EURO ( \$/€ )	1.1604	-0.32	-1.23	-0.88	-3.34
YEN Japonés ( ¥/\$ )	113.70	0.28	0.99	1.81	0.90
LIBRA (\$/£)	1.303	-0.37	-0.31	0.04	-3.57
FRANCO Suizo (fr/\$)	0.982	0.45	2.40	1.15	0.76
YUAN Chino ( ¥/\$ )	6.869	-0.31	0.17	0.70	5.56

Comentario de Principales Divisas Internacionales

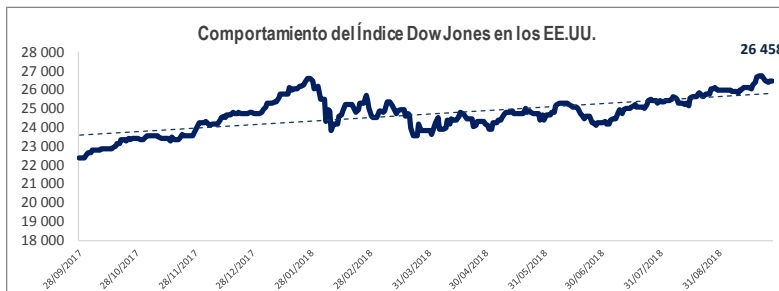
El dólar se apreció ante el euro y cerró mixto frente a otras divisas en una jornada afectada por las preocupaciones desatadas por el presupuesto italiano y el prospecto de más subidas de los tipos de interés en EEUU. Al término de la sesión en los mercados financieros de Nueva York, por un euro se pagaban 1.1604 dólares. La divisa estadounidense ganó posiciones también ante la japonesa, con un cambio de 113.70 yenes por dólar, así como la libra esterlina y el franco suizo, pero cayó ante el dólar canadiense y el peso mexicano.

Bancos Centrales - Tasas Referenciales	Hoy	Variación (en pbs)		
		1 semana	1 mes	1 año
EE.UU.	2.25	25	25	100
ZONA EURO	0.00	0	0	0
INGLATERRA	0.75	0	0	50
CANADÁ	1.50	0	0	50
JAPÓN	-0.10	0	0	0

	Producto Bruto Interno (%)			
	2016	2017	2018*	2019*
- Mundo	3.2	3.7	3.9	3.9
- Estados Unidos	1.5	2.3	2.9	2.7
- Eurozona	1.8	2.4	2.2	1.9
- Alemania	1.9	2.5	2.2	2.1
- China	6.7	6.9	6.6	6.4
- Japón	1.0	1.7	1.0	0.9

Fuente: Fondo Monetario Internacional - Julio 2018

\*Proyecciones



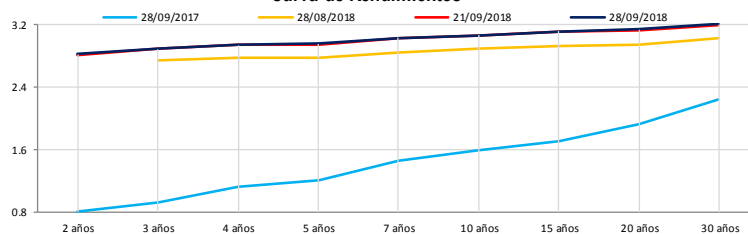
COMMODITIES	Hoy	Ayer	Var - 1d	Var - 7d	Var - 30d	YTD 2018
Oro (\$/oz)	1 192.5	1 182.9	9.7	-6.5	-14.2	-110.6
Plata (\$/oz)	14.7	14.2	0.4	0.4	-0.1	-2.2
Cobre (\$/TM)	6 263.5	6 182.0	81.5	-116.0	190.5	-943.5
Zinc (\$/TM)	2 658.5	2 527.0	131.5	159.8	144.3	-679.0
Estañó (\$/TM)	18 860.0	18 840.0	20.0	-202.0	-130.0	-1 236.0
Plomo (\$/TM)	2 022.8	1 995.5	27.3	-13.3	-48.8	-462.0
WTI (\$/barril)	73.3	72.1	1.1	1.5	3.7	12.8
Brent (\$/barril)	83.0	81.5	1.5	4.8	5.9	16.1

Precios Spot

Bonos del Tesoro Público de los EEUU

Treasuries	Hoy Yield	Variación (en pbs)		
		1 día	YTD 2018	1 año
2 Años	2.82	-1	94	137
3 Años	2.89	-1	91	131
5 Años	2.96	-0	75	106
10 Años	3.06	1	66	75
15 Años	3.11	2	68	73
20 Años	3.14	2	58	53
30 Años	3.21	2	47	34

Curva de Rendimientos



Comportamiento de los precios de Commodities



Fuente: Bloomberg, Reuters

Este reporte se publica con fines informativos. El Banco de la Nación no se responsabiliza por cualquier error u omisión en su contenido, ni con los resultados de las decisiones de inversión por parte de los inversionistas.

Jefe de Estadística y Estudios Económicos: Erick Mendoza La Torre  
Teléfono: 5192000 - anexo 96052

GERENCIA FINANZAS Y CONTABILIDAD

Analista: Miguel I. Luciano Román  
misluciano@bn.com.pe