

**Mercado Nacional y Regional**

29 de octubre de 2018

La Bolsa de Valores de Lima culminó la jornada con mínimos avances, impulsada por las alzas de acciones de empresas ligadas al consumo interno. En una sesión de escaso movimiento financiero, dominaron las operaciones de compra de acciones del consorcio de ventas minoristas InRetail Perú. El IGBVL cerró en 18 593 puntos tras registrar una subida del 0.09 por ciento, en una sesión en la que se negociaron 22 522 052 soles (equivalentes a 6 732 044 dólares) en 326 operaciones. Cotizaron acciones de 50 empresas, de las que quince subieron, diecisiete bajaron y dieciocho se mantuvieron estables. Las acciones que más subieron fueron Tesla (11.83%), Nexa Resources Atacocha (6.85%), Pesquera Exalmar (5.77%), Empresa Siderúrgica del Perú (3.45%) y Corporación Aceros Arequipa (3.28%).

	Indice Cierre	Var 1-d%	Var 30-d%	YTD 2018
Lima (IGBVL)	18 593	0.09	-4.96	-6.91
Lima (ISBVL)	25 066	0.57	-7.90	-18.53
Bogotá (IGBC)	12 423	-0.27	-0.33	8.23
Buenos Aires (MERVAL)	28 898	-1.61	-13.64	-3.88
México (IPC)	43 879	-4.20	-11.36	-11.09
Santiago (IPSA)	5 064	-1.18	-4.16	-9.00
Sao Paulo (IBOVESPA)	83 797	-2.24	5.61	9.68

Fuente: Bloomberg - BVL

**Tipo de cambio/ Cuentas sueldo en bancos aumentan a ritmo de 12% en últimos 12 meses**

El tipo de cambio rebasó los S/3.35, catapultado por el incansante sentimiento de aversión al riesgo global, que continúa fortaleciendo a la moneda estadounidense contra el resto de divisas. En particular, las monedas de la región, incluyendo el sol, acusaron el golpe a la confianza de los inversionistas internacionales que significa la cancelación de un megaproyecto para la construcción de un nuevo aeropuerto en México. En este contexto, el precio del dólar continuó su escalada ante el sol y avanzó un 0.15%, avanzando a S/ 3.354; con negocios que sumaron US\$ 653 millones. En lo que va del año, el sol acumula una depreciación de 3.58%.

Por otro lado, el número de trabajadores que recibe sus remuneraciones a través de cuentas de haberes en una entidad bancaria superó los tres millones a setiembre del 2018, según estadísticas de la Asociación de Bancos (Asbanc). Tal cifra representa un crecimiento de 5.52% respecto de igual mes del 2017. En términos del promedio móvil de tres meses, el avance de estos depósitos, también conocidos como cuentas sueldo, fue de 7.77% anual, cerca de un máximo de casi cuatro años, estimó un reporte del BCP. Asimismo, el monto de pago de haberes a través de estas cuentas bancarias sumó S/ 7,928 millones al término del noveno mes del año. El BCP calculó que dicha cantidad significa una expansión de 12% en los últimos 12 meses. Las cuentas de haberes o cuentas sueldo, además de contribuir a la inclusión financiera, permiten a los bancos ofrecer a los trabajadores otros productos y servicios. Y es que al tener información de las remuneraciones las entidades financieras pueden estimar mejor la capacidad de pago de los empleados y entregarles créditos con condiciones más favorables. Pero también el incremento de las cuentas sueldo es un indicador de la dinámica del empleo formal en el país. Así, el BCP destacó que esta evolución de las cuentas de haberes, junto con otros datos del mercado laboral, muestra que el empleo formal está más dinámico.

Fuente: Gestión

**En el 2019 se iniciará construcción de proyectos mineros por US\$ 3,441 mls**

El ministro de Energía y Minas, Francisco Ismodes, informó que para este año se prevé que las inversiones mineras alcanzarán los US\$ 4,600 millones (y solo a setiembre han sumado US\$ 3,239 millones); y manteniendo una tendencia alcista en los próximos años, las inversiones sumarán US\$ 8,000 millones en el 2021. El titular del sector indicó que en el 2018 se ha iniciado la construcción de seis proyectos mineros con una inversión global de US\$ 8,880 millones, entre los que se encuentran Quellaveco y Mina Justa, explicó en el evento "Perspectivas económicas 2019". Sumado a otros proyectos que ya culminaron este año, en el 2018 existen nueve proyectos mineros construidos o en construcción en el Perú, cuya inversión global asciende a US\$ 11,344 millones. Para el 2019, se espera se inicie con la construcción de seis proyectos por un monto global de US\$ 3,441 millones. Estos serían la ampliación de Santa María, optimización de Lagunas Norte, Corani, la integración Corcochuyaco y la ampliación de Pachaapaqui. Además, entre los proyectos se incluye Tia María. En esa línea, el próximo año, la inversión minera anual alcanzará los US\$ 6,000 millones. Según el Marco Macroeconómico Multianual 2019-2022, la inversión minera crecerá alrededor de 19% en 2018 y 23% en 2019, las tasas de crecimiento más altas desde 2011, debido a que se consolida el inicio de un nuevo ciclo de inversiones por el desarrollo de proyectos como Quellaveco, Mina Justa y la ampliación de Toromocho. En el 2020, explicó el ministro Ismodes, se espera el inicio de tres proyectos mineros con una inversión global de US\$ 5,457 millones; y para el 2021, serían seis proyectos más por US\$ 6,412 millones. Además, existe una cartera de 26 proyectos mineros en diferentes fases de desarrollo por un monto de US\$ 33,689 millones. De hecho, se espera que el inicio de operaciones, de concretarse estas iniciativas, sea entre el 2023 y 2025.

Fuente: Gestión

Riesgo País (Embi+)	Spread				Clasificación Fitch Riesgo Soberano
	Hoy	-1d	-7d	-30d	
Mdos. Emergentes	415	413	403	390	B
Argentina	672	670	665	621	BB-
Brasil	267	266	260	290	BBB
Colombia	195	192	187	168	A+
Chile	139	142	131	124	-
Ecuador	704	698	692	621	BBB+
México	213	204	197	178	BBB
Panamá	144	204	197	114	-
<b>Perú</b>	<b>132</b>	<b>143</b>	<b>134</b>	<b>107</b>	<b>A-</b>
Uruguay	191	188	179	153	BBB-
Venezuela	5 988	6 034	5 878	5 664	CC

Fuente: Reuters

Monedas	Cotización por US\$	Variación %			
		-1d	-7d	-30d	YTD 2018
Sol	3.35	0.15	0.63	1.51	3.58
Real Brasileño	3.72	2.12	0.88	-8.15	12.28
Peso Mexicano	20.06	3.62	3.38	7.18	2.05
Peso Chileno	690.34	0.38	1.07	5.10	12.17
Peso Argentino	36.91	0.21	1.21	-10.65	98.19
Peso Colombiano	3 186.60	0.17	3.27	7.22	6.73

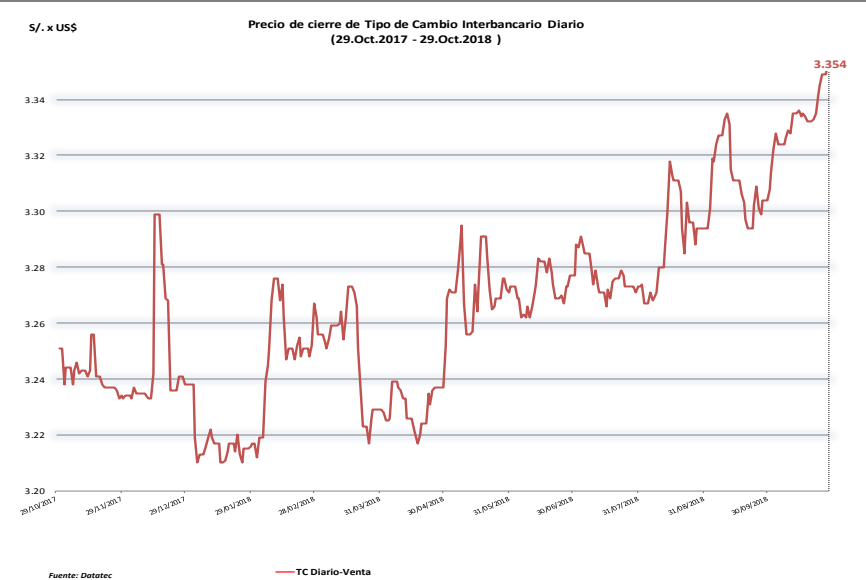
Fuente: Bloomberg - Datalec

**Tasas de Interés Diarias del Sistema Bancario (Prom.)**

Tasas Activas	Hoy	Moneda Nacional			Hoy	Moneda Extranjera		
		-1d	-30d	-360d		-1d	-30d	-360d
Corporativo	4.58	4.59	4.27	4.01	3.69	3.72	3.65	3.21
Microempresas	33.45	33.44	33.17	24.84	14.49	14.83	16.62	15.80
Consumo	42.28	42.12	41.09	47.48	35.40	35.34	34.82	33.53
Hipotecario	7.50	7.48	7.45	7.79	6.08	6.08	6.10	5.85
Tasas Pasivas	Hoy	Moneda Nacional			Hoy	Moneda Extranjera		
Ahorro	0.32	-1d	-30d	-360d		-1d	-30d	-360d
Plazo	2.92	0.31	0.31	0.41	0.14	0.13	0.11	0.23
CTS	2.94	2.91	2.84	3.05	1.59	1.57	1.37	1.26
		2.93	3.01	3.38	1.33	1.33	1.25	1.47

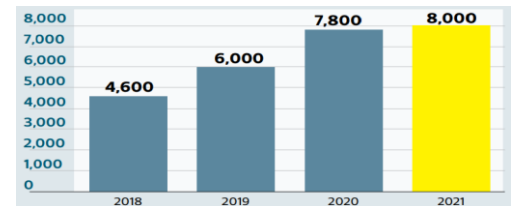
Fuente: SBS

**Evolución de Indicadores Económicos: Perú**



Fuente: Datalec

**Inversión anual minera (En mls. de US\$)**



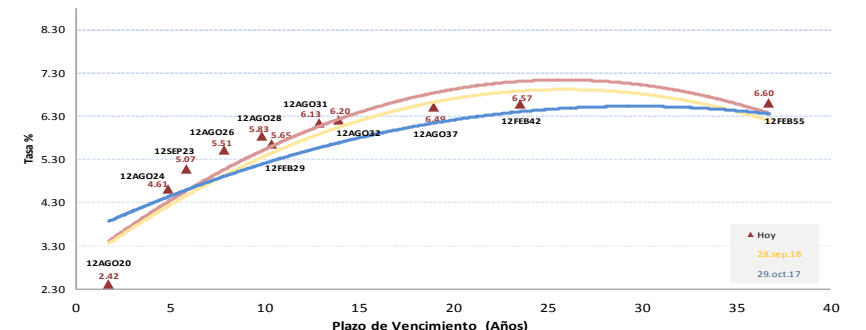
Fuente: Ministerio de Energía y Minas

**Avances 2018: inicio de construcción de proyectos mineros**

N° Proyecto	Operador	Región	Mineral principal	Inversión global (millones de US\$)	
1	Quecher Main	Minera Yanacocha S.R.L.	Cajamarca	Oro	300
2	Relaves B2	Minsur	Puno	Estaño	200
3	Ampliación Toromocho	Minera Chinalco Perú S.A.	Junín	Cobre	1,355
4	Ariana	Ariana Operaciones Mineras S.A.C.	Junín	Cobre	125
5	Mina Justa	Marcobre S.A.C.	Ica	Cobre	1,600
6	Quellaveco	Anglo American Quellaveco S.A.	Moquegua	Cobre	5,300
<b>Total</b>					<b>8,800</b>

Fuente: Ministerio de Energía y Minas

**Rendimiento Bonos Soberanos**



Este reporte se publica con fines informativos. El Banco de la Nación no se responsabiliza por cualquier error u omisión en su contenido, ni con los resultados de las decisiones de inversión por parte de los inversionistas.

Jefe de Estadística y Estudios Económicos: Erick Mendoza La Torre  
Teléfono: 5192000 - anexo 96052

**Mercado Internacional**

**HECHOS DE IMPORTANCIA**

Las agencias Moody's y Fitch valoraron positivamente la victoria del capitán en la reserva del Ejército al considerar que reducirá la volatilidad en los mercados y animará a los inversores, pero alertaron de que ello no garantiza la aprobación de las reformas estructurales que Brasil necesita. De acuerdo con ambas agencias, Jair Bolsonaro necesitará el aún incierto apoyo del Congreso para la aprobación de reformas impopulares, como la de las pensiones y otras medidas para combatir las deficitarias cuentas públicas del país. En plena resaca postelectoral, el indicador cerró con pérdidas a pesar de haber abierto con una subida de casi el 3% y establecer una nueva máxima histórica intradiaria de 88,377 unidades. La bolsa de Sao Paulo volverá previsiblemente a subir a medida que se definan los nombres que conformarán el Ejecutivo y se detalle la agenda de reformas y privatizaciones. Onyx Lorenzoni, bajado como futuro ministro de la Presidencia, dijo que una prioridad del Gobierno será la reforma del sistema de jubilaciones. Esa reforma de las pensiones es vista como imprescindible e inaplazable para revertir el abultado y crónico déficit público de Brasil.

Estados Unidos se prepara para anunciar aranceles a todas las importaciones desde China a inicios de diciembre si las conversaciones del próximo mes entre los presidentes Donald Trump y Xi Jinping no mitigan la guerra comercial, reportó el lunes la agencia Bloomberg, citando fuentes anónimas. Según el reporte no se han tomado decisiones, pero se están realizando preparativos para una nueva lista de aranceles estadounidenses en caso de que el encuentro entre Trump y Xi no arroje resultados. Ambos se reunirán en los márgenes de una cumbre del Grupo de los 20 (G-20) en Buenos Aires en noviembre. Una persona con conocimiento de las deliberaciones de la administración de Trump dijo a Reuters que pronto podría haber medidas hacia una nueva ronda de aranceles, agregando que "las ruedas están girando" en esa dirección, sin dar más detalles.

	Cierre	Var 1-d%	Var 30-d%	YTD% 2018
DOW JONES (EE.UU)	24 443	-0.99	-7.62	-1.12
NASDAQ (EE.UU)	7 050	-1.63	-12.38	2.13
S&P 500 (EE.UU)	2 641	-0.66	-9.36	-1.21
FTSE (Inglaterra)	7 026	1.25	-6.44	-8.60
DAX (Alemania)	11 335	1.20	-7.44	-12.25
NIKKEI (Japón)	21 150	-0.16	-12.31	-7.09
SHANGAI (China)	2 542	-2.18	-9.90	-23.13

**Comentario del Mercado Accionario Estadounidense**

Wall Street cerró finalmente con importantes pérdidas y el Dow Jones cedió un 0.99% en una sesión muy volátil que fue de menos a más, puesto que inició la jornada con gran optimismo, moderó ganancias a media sesión y cerró con un nuevo correctivo a los valores bursátiles, como los de Boeing o Amazon. Según los datos al término de la sesión, el Dow Jones restó 245,39 puntos, hasta los 24.442.92 enteros, mientras que el selectivo S&P 500 perdió un 0.66% o 17,44 puntos, hasta los 2.641.25. El índice compuesto del mercado Nasdaq, en el que cotizan los grupos tecnológicos más importantes, registró el mayor descenso de la jornada, de un 1.63% o 116,92 puntos, hasta los 7.050.29. Entre los sectores que terminaron la sesión en rojo destacan especialmente los de energía (-1.88%), el tecnológico (-1.81%), el industrial (-1.68%) o el de comunicaciones (-1.61%). Los mejor parados han sido los sectores inmobiliario (1.56%) y el de servicios (1.35%).

Monedas	Cierre Spot	Variación %			YTD 2018
		1 d	7 d	30 d	
EURO ( \$/€ )	1.1373	-0.26	-0.79	-1.99	-5.26
YEN Japonés ( ¥/\$ )	112.37	0.41	-0.40	-1.17	-0.28
LIBRA (\$/£)	1.279	-0.27	-1.31	-1.83	-5.33
FRANCO Suizo (fr/\$)	1.002	0.49	0.59	2.06	2.83
YUAN Chino ( ¥/\$)	6.962	0.27	0.21	1.36	7.00

**Comentario de Principales Divisas Internacionales**

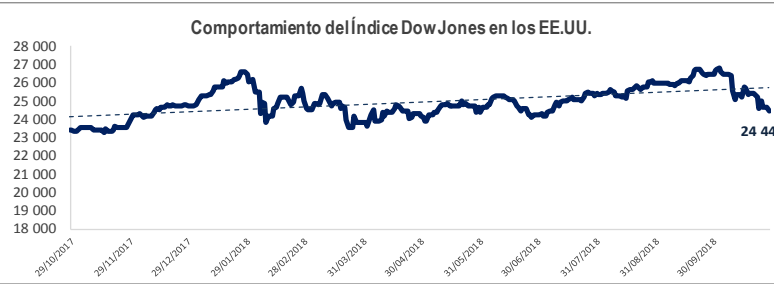
El dólar ganó terreno ante el euro y frente al resto de las divisas destacadas en una jornada en la que la moneda estadounidense se vio reforzada, pese a las dificultades de Wall Street, ante el anuncio de la canciller alemana, Angela Merkel, de que no buscará la reelección para un nuevo mandato. Al término de la sesión en los mercados financieros de Nueva York, por un euro se pagaban 1.1373 dólares. El dólar avanzó además ante la libra esterlina, el peso mexicano, el dólar canadiense, el franco suizo y la divisa japonesa, con un cambio de 112.37 yenes por dólar.

Bancos Centrales - Tasas Referenciales	Hoy	Variación (en pbs)		
		1 semana	1 mes	1 año
EE.UU.	2.25	0	0	100
ZONA EURO	0.00	0	0	0
INGLATERRA	0.75	0	0	50
CANADÁ	1.75	25	25	75
JAPÓN	-0.10	0	0	0

	Producto Bruto Interno (%)			
	2016	2017	2018*	2019*
- Mundo	3.2	3.7	3.9	3.9
- Estados Unidos	1.5	2.3	2.9	2.7
- Eurozona	1.8	2.4	2.2	1.9
- Alemania	1.9	2.5	2.2	2.1
- China	6.7	6.9	6.6	6.4
- Japón	1.0	1.7	1.0	0.9

Fuente: Fondo Monetario Internacional - Julio 2018

\*Proyecciones

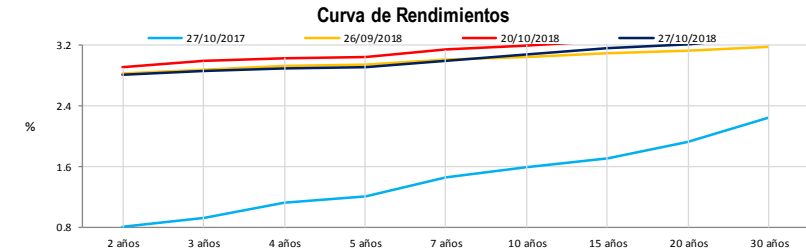


COMMODITIES	Hoy	Ayer	Var - 1d	Var - 7d	Var - 30d	YTD 2018
Oro (\$/oz)	1 229.4	1 233.1	- 3.7	7.4	36.9	- 73.7
Plata (\$/oz)	14.5	14.7	-0.2	-0.1	-0.2	- 2.5
Cobre (\$/TM)	6 178.5	6 207.0	- 28.5	- 64.3	- 85.0	- 1 028.5
Zinc (\$/TM)	2 680.5	2 704.0	- 23.5	- 38.5	22.0	- 657.0
Estaño (\$/TM)	19 172.0	19 345.0	- 173.0	- 86.0	312.0	- 924.0
Plomo (\$/TM)	1 942.8	1 984.8	- 42.0	- 46.0	- 80.0	- 542.0
WTI (\$/barril)	67.0	67.6	-0.5	-2.1	-6.2	6.6
Brent (\$/barril)	76.3	77.3	-1.0	-3.2	-6.6	9.5

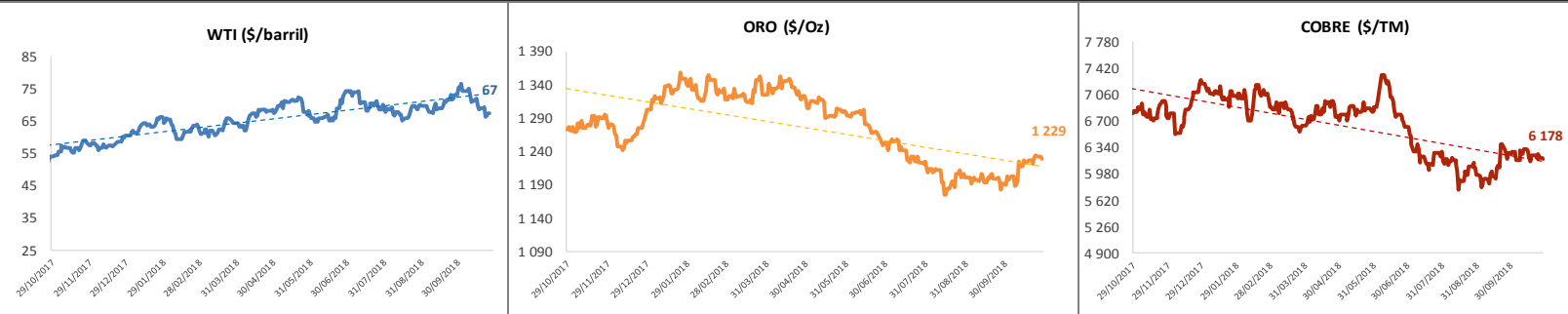
Precios Spot

**Bonos del Tesoro Público de los EEUU**

Treasuries	Hoy Yield	Variación (en pbs)		
		1 día	YTD 2018	1 año
2 Años	2.82	1	93	123
3 Años	2.88	2	90	116
5 Años	2.92	1	71	89
10 Años	3.09	1	68	68
15 Años	3.18	1	75	71
20 Años	3.22	1	66	55
30 Años	3.33	2	59	41



**Comportamiento de los precios de Commodities**



Fuente: Bloomberg, Reuters

Este reporte se publica con fines informativos. El Banco de la Nación no se responsabiliza por cualquier error u omisión en su contenido, ni con los resultados de las decisiones de inversión por parte de los inversionistas.