

Mercado Nacional y Regional

6 de marzo de 2019

Los principales índices de la Bolsa de Valores de Lima (BVL) cerraron mixtos, apoyados por el avance de acciones líderes financieros, de construcción y alimentos, pero moderadas por el retroceso de algunas acciones mineras líderes. El índice general de la bolsa limeña subió 0.24%, a 20 590.13 puntos, y el índice selectivo compuesto por las 25 acciones con mayor liquidez subió 0.12%, a 27 590.09 puntos. Subieron las acciones de Credicorp (0.84%, a 241 soles), Ferreyros (0.40%, a 2.48 soles), Graña y Montero (4.10%, a 2.03 soles), Alicorp (0.55%, a 11.05 soles), Cementos Pacasmayo (0.47%, a 6.48 soles), Relapasa (3.16%, a 0.163 soles), Unacem (0.36%, a 2.76 soles), entre otras. Y bajaron los papeles de Brocol (-2.99%, a 4.87 soles), Volcan (-1.49%, a 0.66 soles), IFS (-0.68%, a 44 dólares), Inret (-1.39%, a 35.50 dólares), Buenaventura (-1.2%, a 16.42 dólares).

	Índice Cierre	Var 1-d%	Var 30-d%	YTD 2019
Lima (IGBVL)	20 590	0.24	0.68	6.41
Lima (ISBVL)	27 590	0.12	0.20	4.08
Bogotá (IGBC)	12 467	0.79	3.81	11.87
Buenos Aires (MERVAL)	32 340	-4.42	-12.93	6.76
México (IPC)	41 908	-0.52	-4.18	0.64
Santiago (IPSA)	5 256	0.50	-3.96	2.95
Sao Paulo (IBOVESPA)	94 217	-0.41	-4.43	7.20

Fuente: Bloomberg - BVL

Tipo de cambio / Producción de cobre se recupera por tercer mes consecutivo

La moneda peruana cerró el miércoles alza ante la aparición de ofertas de dólares de clientes corporativos locales que buscan aprovisionar soles ante el próximo período de pago de impuestos, pese a la baja de sus principales pares en la región. El sol se apreció 0.06%, a 3.308 soles por dólar, frente a los 3.310 unidades del martes, con negocios por 433 millones de dólares. El sol acumula en lo que va del año un avance de 1.84% frente al dólar. Según el último reporte del Ministerio de Energía y Minas (MEM), la producción nacional de cobre alcanzó en enero último los 101,217 toneladas métricas finas (TMF), lo que significó un crecimiento de 7.0%, comparado con las 188,033 TMF producidas en igual período del 2018. De esta forma, la extracción cuprífera empieza a marcar una tendencia de recuperación, luego de la caída de 3.8% en octubre pasado, y recuperación en noviembre y en diciembre, aunque esto no pudo evitar que en todo el 2018, la producción del metal rojo en total retrocediera en 0.4%. El crecimiento de la producción de cobre en enero se debió fundamentalmente a los mayores volúmenes de extracción registrados por Cerro Verde, Las Bambas, Antamina y Southern Perú (ver gráfico), que en conjunto representan el 71.9% del total. En tanto, la producción nacional de oro en enero pasado alcanzó los 10.4 millones de gramos finos, lo que representó un retroceso de 9.4% respecto a los 11.5 millones de gramos finos extraídos en igual mes del 2018, y mantiene la tendencia de caída constante que sufre en los últimos años. La menor producción aurífera en enero se debió a la menor actividad de Barrick (-41.5%), aun con la mayor producción en 7.5% que tuvo Yanacocha. No obstante, el metal que tuvo su mayor caída en la producción en enero fue el hierro (ver tabla), por la menor producción de Shougang en 41.5%. Por otro lado, el ministro de Energía y Minas, Francisco Ismedes Mezzano, informó en el PDAC 2019 que para este año se prevé el inicio de ejecución de diez nuevos proyectos de exploración minera en nuestro país, que ya cuentan con autorización para realizar perforaciones, los que permitirán una inversión aproximada de US\$ 94 millones. En general, el titular del MEM detalló que hoy se ejecutan 26 proyectos de exploración minera, sobre todo de oro y cobre, que suman una inversión de US\$ 239.2 millones, de los cuales cinco de ellos se ubican en la región Arequipa, así como en Pasco, Junín y Cajamarca.

Fuente: Reuters, Gestión

Volvería jubilación anticipada para afiliados a AFP, pero con condiciones

El Congreso de la República dio el primer paso para restablecer el Régimen Especial de Jubilación Anticipada (REJA) en el Sistema Privado de Pensiones (SPP). Por amplia mayoría, la Comisión de Economía aprobó el dictamen que restituye el REJA, esta vez otorgándole el carácter de permanente. El 31 de diciembre del 2018 expiró este régimen de jubilación por desempleo para los afiliados a las AFP, luego que el Gobierno observara una ley del Congreso que lo ampliaba hasta el 2021. El REJA permitía a los hombres desde los 55 años y a las mujeres a partir de los 50 años que se encuentren desempleados por 12 meses consecutivos jubilarse y disponer de sus fondos de pensiones en cualquier modalidad contemplada por la ley. El proyecto aprobado ayer mantiene estos requisitos, pero añade nuevas condiciones. Así, para aplicar al REJA los afiliados no deberán haber recibido ingresos tanto de cuarta como de quinta categoría durante un año. Hasta diciembre del 2018 bastaba no tener un trabajo dependiente (rentas de quinta categoría) para ser considerado como desempleado. Ahora los afiliados que generan ingresos como trabajadores independientes (rentas de quinta categoría) no calificarían para el retiro anticipado por desempleo. Lo que estuvo pasando es que algunos trabajadores dependientes tentados por la posibilidad de retirar hasta el 95.5% de sus fondos de pensiones a través del REJA, pidieron a sus empleadores que temporalmente los 'saquen' de planilla y les paguen con recibos por honorarios. Así se hacían pasar como desempleados y podían acceder a la jubilación anticipada, advirtió en enero la Asociación de AFP. Cuatro de cada 10 de personas que optaron por el REJA se "desemplearon temporalmente", según el gremio. Para evitar estas argucias ahora los afiliados que soliciten jubilación anticipada por desempleo tendrán que acreditar su fecha de cese con documento de fecha cierta y/o informe de la Sunat, de acuerdo al dictamen aprobado. La Superintendencia de Banca, Seguros y AFP (SBS) determinará las condiciones mínimas que debe cumplir tal documentación. Desde mayo del 2016, con la entrada en vigencia de la ley del 95.5%, y hasta setiembre del 2018, unos 153,714 afiliados retiraron S/ 7,248 millones de sus AFP por medio del REJA. Estos afiliados representan el 68% del total de personas que se han llevado sus fondos de pensiones.

Fuente: Gestión

Riesgo País (Embi+)	Spread				Clasificación Fitch Riesgo Soberano
	Hoy	-1d	-7d	-30d	
Mdos. Emergentes	395	394	385	375	
Argentina	746	744	686	646	B
Brasil	245	242	235	235	BB-
Colombia	191	191	189	185	BBB
Chile	131	131	128	137	A+
Ecuador	630	632	584	684	-
México	209	207	205	208	BBB+
Panamá	136	135	132	132	BBB
Perú	108	109	107	111	A-
Uruguay	173	171	171	171	BBB-
Venezuela	5 103	5 092	5 225	4 613	CC

Fuente: Reuters

Monedas	Cotización por US\$	Variación %			
		-1d	-7d	-30d	YTD 2019
Sol	3.31	-0.06	0.36	-0.66	-1.84
Real Brasileño	3.84	1.61	2.94	4.71	-0.91
Peso Mexicano	19.36	0.59	1.00	1.30	-1.48
Peso Chileno	659.15	0.34	1.28	1.23	-5.02
Peso Argentino	40.73	2.23	5.02	9.59	8.14
Peso Colombiano	3 106.20	0.20	1.14	0.59	-4.42

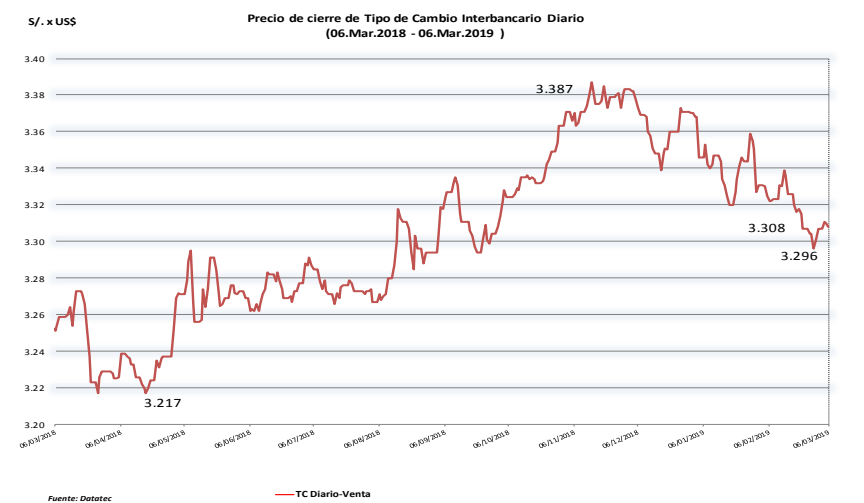
Fuente: Bloomberg - Datacalc

Tasas de Interés Diarias del Sistema Bancario (Prom.)

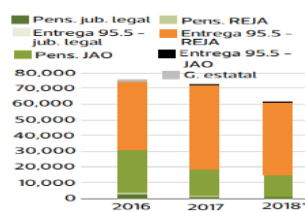
Tasas Activas	Moneda Nacional	Moneda Extranjera		
		-1d	-30d	-360d
Corporativo	Hoy 4.89	4.67	4.92	4.10
Microempresas	32.22	32.22	32.34	36.23
Consumo	40.92	40.81	43.38	45.43
Hipotecario	8.00	8.01	7.83	7.52
Tasas Pasivas	Moneda Nacional	Moneda Extranjera		
Ahorro	Hoy 0.31	0.31	0.33	0.34
Plazo	2.89	2.90	3.24	2.76
CTS	3.56	3.57	3.29	3.20

Fuente: SBS

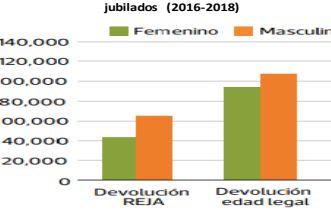
Evolución de Indicadores Económicos: Perú



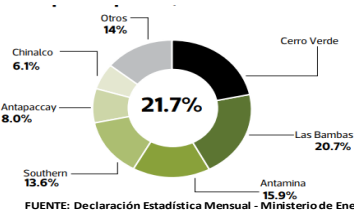
Flujo de jubilados por tipo de beneficio adquirido



Cuenta individual de capitalización promedio de jubilados (2016-2018)



2019: Estructura de la producción de cobre por empresas, enero

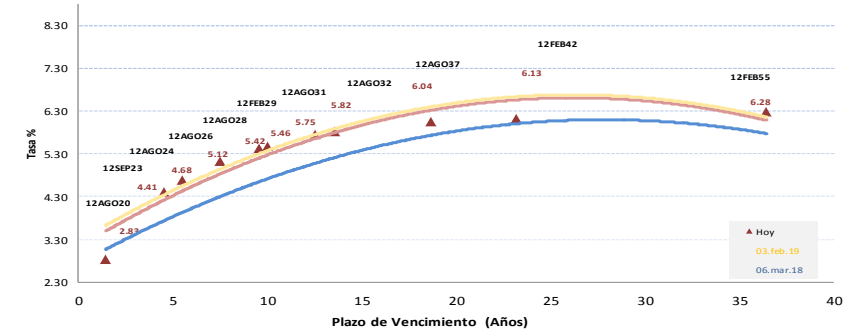


Producción minera metálica*

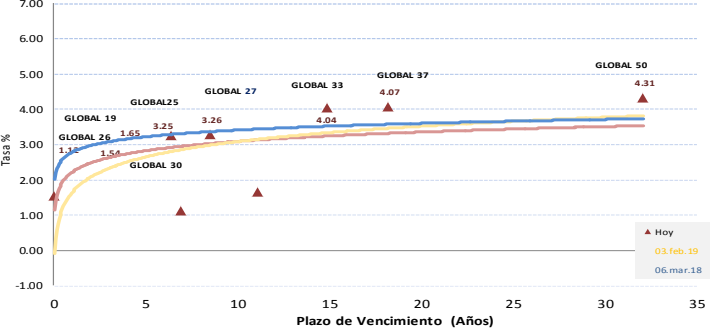
Metal	2018	2019	Var. %
Cobre (TMF)	188,033	201,217	7.0%
Oro (g finos)	11,548,570	10,463,017	-9.4%
Zinc (TMF)	110,231	101,604	-7.8%
Plata (kg finos)	320,042	275,140	-14.0%
Plomo (TMF)	21,615	23,048	6.6%
Hierro (TMF)	985,955	600,446	-39.1%
Estáño (TMF)	1,334	1,582	20.4%
Molibdeno (TMF)	2,221	2,009	-9.5%

* Información preliminar.
Incluye producción aurífera estimada de mineros artesanales de Madre de Dios, Piuro, Piura y Arequipa.

Rendimiento Bonos Soberanos



Rendimiento Bonos Globales



Este reporte se publica con fines informativos. El Banco de la Nación no se responsabiliza por cualquier error u omisión en su contenido, ni con los resultados de las decisiones de inversión por parte de los inversionistas.

Jefe de Estadística y Estudios Económicos: Erick Mendoza La Torre

Teléfono: 5192000 - anexo 96052

GERENCIA FINANZAS Y CONTABILIDAD

www.banconacion.com.pe

Mercado Internacional

6 de marzo de 2019

HECHOS DE IMPORTANCIA

La Reserva Federal informó que la desaceleración del crecimiento mundial y el cierre parcial de 35 días del Gobierno federal pesaron sobre la economía estadounidense en las primeras semanas del 2019, pero siguió creciendo en medio de un todavía ajustado mercado laboral. El tenor general del Libro Beige podría aliviar algunas de las preocupaciones sobre el crecimiento de la economía real que llevaron a la Fed a pausar su ciclo de alzas de tasas de interés en enero, después de que una fuerte corrección en los mercados financieros y otros riesgos comenzaron a incrementarse a finales del 2018. Condiciones de crédito más duras fueron mencionadas como una causa para una reducción del gasto del consumidor. Las preocupaciones sobre los aranceles continuaron pesando en las decisiones de los ejecutivos y afectaron las ganancias ya que los costos de los insumos aumentaron más de lo que se podría traspasar a los clientes. Además, el cierre del Gobierno "llevó a una actividad económica más lenta en algunos sectores", incluyendo las manufacturas, el comercio minorista y los bienes raíces, en casi la mitad de los distritos de la Fed.

El déficit comercial de Estados Unidos se amplió a un techo de 10 años en 2018, con el saldo negativo con China en máximos, pese a las alzas de aranceles que impuso Washington sobre un conjunto de bienes importados para reducir la brecha. El Departamento de Comercio dijo el miércoles que la escalada del 18.8% en el déficit comercial de diciembre había contribuido al saldo negativo de 621 000 millones de dólares del año pasado. El déficit de 2018 es el mayor desde 2008 y se produce tras la brecha de 552 300 millones de dólares de 2017. El déficit comercial se ha deteriorado pese a la política comercial proteccionista de la Casa Blanca, considerada necesaria por el presidente Donald Trump para proteger a los manufactureros estadounidenses de lo que califica como una competencia exterior injusta. Otros datos publicados el miércoles insinuaron una desaceleración del mercado laboral, aunque el ritmo de avance del empleo sigue siendo más que suficiente para hacer caer el desempleo. De otro lado, la OCDE redujo nuevamente sus pronósticos para la economía global en 2019 y 2020, luego de las anteriores rebajas en noviembre, al advertir que las disputas comerciales y la incertidumbre sobre el Brexit podrían afectar el comercio y los negocios a nivel mundial. La Organización para la Cooperación y el Desarrollo Económico pronosticó en su informe provisional de perspectivas que la economía mundial crecerá 3.3% en 2019 y 3.4% en 2020.

	Cierre	Var 1-d%	Var 30-d%	YTD% 2019
DOW JONES (EE.UU)	25 673	-0.52	1.72	10.06
NASDAQ (EE.UU)	7 506	-0.93	2.16	13.12
S&P 500 (EE.UU)	2 771	-0.65	1.71	10.56
FTSE (Inglaterra)	7 196	0.17	2.30	6.95
DAX (Alemania)	11 588	-0.28	3.68	9.74
NIKKEI (Japón)	21 597	-0.60	3.41	7.90
SHANGAI (China)	3 102	1.57	18.48	24.39

Comentario del Mercado Accionario de Estados Unidos

Los principales índices de la Bolsa de Nueva York cayeron por tercer día consecutivo el miércoles, en una sesión en que el S&P 500 sufrió su peor descenso en un mes, debido al retroceso de las acciones de los sectores de salud y energía. El Promedio Industrial Dow Jones bajó un 0.52%, a 25 673.46 unidades, el S&P 500 cayó un 0.65%, a 2 771.45 unidades, y el Nasdaq perdió un 0.93%, a 7 505.92 unidades. El sector de cuidado de la salud del S&P 500 perdió un 1.5%, debido al descenso de un 2.4% de las acciones de Pfizer Inc y de un 3% de las de Amgen. El sector de energía cayó un 1.3% debido a que los precios del crudo bajaron y los papeles de Exxon Mobil perdieron un 1.1% después de que la petrolera dijo que planea aumentar su gasto durante varios años para recuperar una menguante producción de gas y crudo.

Monedas	Cierre Spot	Variación %			
		1 d	7 d	30 d	YTD 2019
EURO (€/€)	1.1307	-0.01	-0.55	-1.15	-1.40
YEN Japonés (¥/\$)	111.77	-0.11	0.69	1.71	1.90
LIBRA (\$/£)	1.317	-0.06	-1.04	1.02	3.26
FRANCO Suizo (fr/\$)	1.005	0.08	0.34	0.71	2.32
YUAN Chino (¥/\$)	6.711	0.06	0.36	-0.51	-2.43

Comentario de Principales Divisas Internacionales

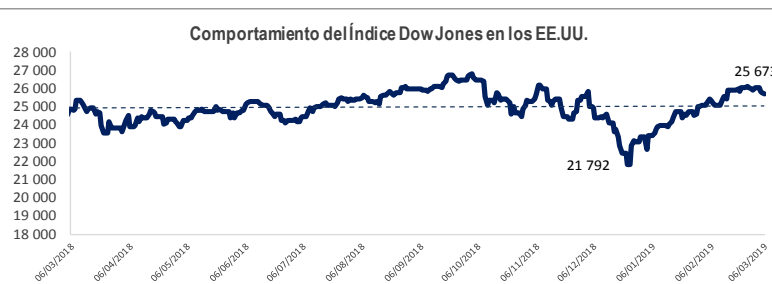
El dólar cerró estable frente a la mayoría de las grandes divisas después de que la Reserva Federal publicó su más reciente reporte Libro Beige, que mostró que los aranceles y una paralización parcial del gobierno federal por 35 días lastimaron a la economía de Estados Unidos a comienzos de 2019. El índice que mide el desempeño del dólar contra una cesta de seis monedas cerró con pocos cambios a 96.873, apenas un avance del 0.01%. El euro cerró en 1.1307 luego de tocar un mínimo de dos semanas a 1.12855 más temprano el miércoles.

Bancos Centrales - Tasas Referenciales	Hoy	Variación (en pbs)		
		1 semana	1 mes	1 año
EE.UU.	2.50	0	0	100
ZONA EURO	0.00	0	0	0
INGLATERRA	0.75	0	0	25
CANADÁ	1.75	0	0	50
JAPÓN	-0.10	0	0	0

	Producto Bruto Interno (%)			
	2017	2018 *	2019**	2020**
- Mundo	3.7	3.7	3.5	3.6
- Estados Unidos	2.2	2.9	2.5	1.8
- Eurozona	2.4	1.8	1.6	1.7
- Alemania	2.5	1.5	1.3	1.6
- China	6.9	6.6	6.2	6.2
- Japón	1.7	0.9	1.1	0.5

Fuente: Fondo Monetario Internacional - Enero 2019

* Estimaciones **Proyecciones



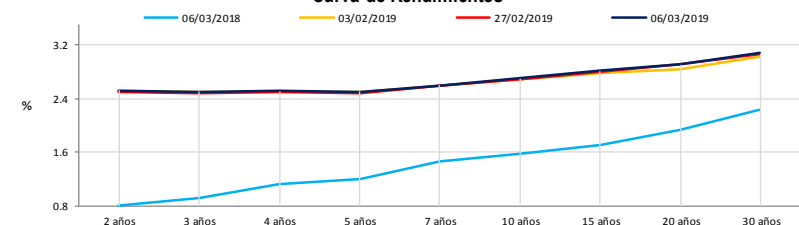
COMMODITIES	Hoy	Ayer	Var - 1d	Var - 7d	Var - 30d	YTD 2019
Oro (\$/oz)	1 286.4	1 288.0	-1.6	-33.5	-25.9	3.9
Plata (\$/oz)	15.1	15.1	-0.1	-0.7	-0.8	-0.4
Cobre (\$/TM)	6 499.5	6 548.0	-48.5	-46.5	349.0	550.5
Zinc (\$/TM)	2 802.5	2 801.3	1.3	27.0	-5.5	284.0
Estaño (\$/TM)	21 445.0	21 597.0	-152.0	-235.0	563.0	1 925.0
Plomo (\$/TM)	2 084.0	2 084.0	-	-46.0	-28.0	77.0
WTI (\$/barril)	56.2	56.6	-0.3	-0.7	1.7	10.8
Brent (\$/barril)	65.3	64.8	0.4	-0.6	2.7	12.1

Precios Spot

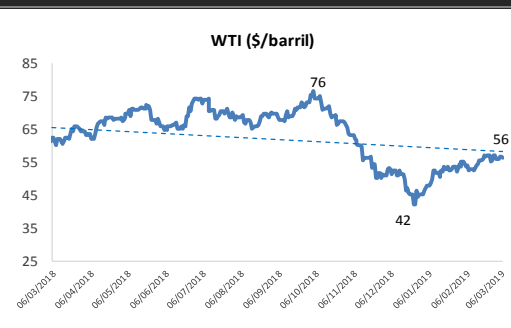
Bonos del Tesoro Público de los EEUU

Treasuries	Hoy Yield	Variación (en pbs)		
		1 día	YTD 2019	1 año
2 Años	2.52	-3.10	3	26
3 Años	2.50	-3.00	3	8
5 Años	2.50	-2.80	-1	-15
10 Años	2.70	-2.50	1	-19
15 Años	2.81	-2.10	4	-11
20 Años	2.91	-2.20	7	-13
30 Años	3.07	-1.00	6	-8

Curva de Rendimientos



Comportamiento de los precios de Commodities



Fuente: Bloomberg, Reuters

Este reporte se publica con fines informativos. El Banco de la Nación no se responsabiliza por cualquier error u omisión en su contenido, ni con los resultados de las decisiones de inversión por parte de los inversionistas.

Jefe de Estadística y Estudios Económicos: Erick Mendoza La Torre
Teléfono: 5192000 - anexo 96052

GERENCIA FINANZAS Y CONTABILIDAD

Analista Fiscal y Contable: Ricardo Ríos
rrios@bn.com.pe