

Mercado Nacional y Regional

Los índices de la Bolsa de Valores de Lima (BVL) subieron el viernes ante una tibia de posiciones de acciones del sistema financiero y de mineras líderes del mercado, en una jornada errática del dólar y de alza del precio del cobre. El índice general de la bolsa limeña avanzó un 0.82%, a 20 391.24 puntos, y el índice selectivo compuesto por las 25 acciones con mayor liquidez de la plaza limeña, subió un 0.21%, a 27 667.02 puntos. Entre las líderes, subieron las acciones de la cuprífera Southern Copper, en un 3.82%, a 32.6 dólares, el título de la productora de metales preciosos Buenaventura un 0.10%, a 16.51 dólares, y Cerro Verde un 0.94%, a 21.50 dólares. También avanzó el papel del holding financiero Credicorp, el mayor del país, en un 1.27%, a 239.0 dólares, mientras que la comercializadora de maquinarias Ferreyros ganó un 1.92%, a 2.66 soles.

	Índice Cierre	Var 1-d%	Var 30-d%	YTD 2019
Lima (IGBVL)	20 391	0.82	4.13	5.38
Lima (ISBVL)	27 667	0.21	3.10	4.37
Bogotá (IGBC)	12 099	0.80	3.79	8.57
Buenos Aires (MERVAL)	37 470	0.23	10.05	23.69
México (IPC)	42 989	0.62	-1.90	3.24
Santiago (IPSA)	5 400	0.44	-0.36	5.77
Sao Paulo (IBOVESPA)	97 526	-0.50	3.32	10.97

Fuente: Bloomberg - BVL

Tipo de cambio /Ingreso promedio de trabajadores cae en últimos 3 meses

La moneda peruana subió el viernes debido a ofertas de dólares de empresas para asumir un pago de impuestos y por la renovación de vencimientos de fondos de pensiones local, mientras que la divisa estadounidense recuperaba terreno en el mercado global. El sol avanzó un 0.30%, a 3.326 soles por dólar frente a las 3.336 soles del jueves, con negocios por unos 446.2 millones de dólares. En la semana la moneda peruana cedió un 0.9%, pero en el año acumula un avance de 1.31% frente al dólar.

El ingreso promedio mensual proveniente del trabajo de la actividad principal se ubicó en S/ 1,674.90 en Lima Metropolitana en el trimestre móvil noviembre 2018-enero 2019, lo cual, comparado con similar trimestre móvil del año anterior, representó un menor ingreso de S/ 29.10 o un retroceso de 1.7%, según cifras que dio a conocer el INEI. Con ello se agudiza la caída de lo que perciben los trabajadores en la capital, registrada en los trimestres móviles previos del 2018, considerando que el ingreso promedio se contrajo en 0.6% en el periodo de setiembre a noviembre, y en 0.3% de octubre a diciembre últimos, respectivamente. Por rama de actividad, la mayor caída en los ingresos en Lima (de noviembre a enero últimos) se dio en la manufactura donde, con un promedio de S/ 1,558.30, cayó en S/ 131.90 o en 7.8%. El segundo rubro con mayor caída (-2.6%) se dio en la actividad de servicios. En las zonas urbanas del ámbito nacional, al cierre del último año (año móvil 2018) los ingresos mensuales alcanzaron los S/ 1,560.30, en promedio, lo que significó, en términos absolutos, un incremento de apenas S/ 17.20, o de 1.1% respecto al año 2017. A nivel nacional, si bien el ingreso en construcción creció 5.4%, retrocedió en agricultura y en manufactura, en 4.5 y 4.0%, respectivamente, según el INEI. De otro lado, se informó que si bien las innovaciones tecnológicas de los bancos les están ayudando a incrementar la base de clientes que atienden y a mejorar el servicio que brindan, también esa tecnología está aumentando el riesgo de ser víctimas de ciberataques. El Perú no es ajeno a esta tendencia y ya es el séptimo país más atacado en la región. Al año, los ciberataques al sector bancario peruano involucraron montos de entre US\$ 4,000 y US\$ 5,000 millones, según la empresa de ciberseguridad Digiware. La mayor proporción de ataques son dirigidos a usuarios de la banca (personas y empresas).

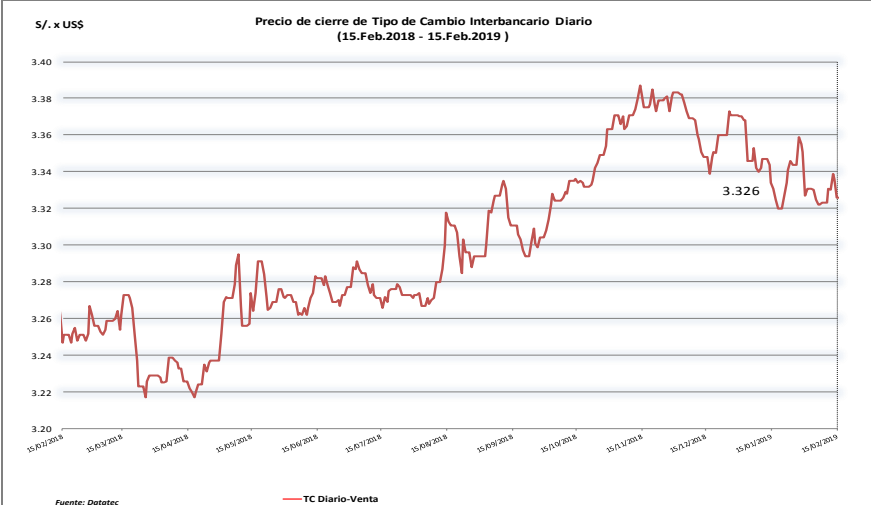
Fuente: Gestión

Interbank será más 'agresivo' en su crecimiento de tarjetas de crédito

El apetito por el mercado de tarjetas de crédito continuará muy fuerte este año para uno de sus principales jugadores. Interbank, banco del grupo InterCorp Financial Services (IFS), que tiene casi la cuarta parte del financiamiento con el plástico del sistema financiero, apuntará este año a ampliar su participación en dicho negocio poniendo mayor foco en segmentos un poco más riesgosos. "Hemos construido propuestas de valor para nuestros clientes que son atractivas y que nos permiten continuar atrayendo nuevos clientes y aumentando la cuota, señaló Luis Felipe Castellanos, CEO de IFS y de Interbank. "A pesar de que estamos en un alto nivel en términos de participación en el mercado de tarjetas de crédito, tenemos un amplio margen para el crecimiento en todos los productos", añadió. En esa línea, Michela Casassa, directora financiera de IFS, señaló que la estrategia para este año sería crecer (en tarjetas de crédito) un poco más en aquellos clientes con perfiles de mayor riesgo. Puntualizó que este enfoque no va a cambiar drásticamente la composición del perfil de riesgo de la cartera, pero va a traer un poco más de costo de riesgo, específicamente en ese producto. El último año, la cuota de mercado de Interbank en tarjetas de crédito se incrementó de 22.3% a 24.6%, y en otros tipos de créditos como el hipotecario y el préstamo de consumo, tienen amplio espacio para seguir aumentando su participación y creciendo más rápido que el mercado. El año pasado, el ritmo de expansión del financiamiento con el plástico fue 28.4% para Interbank, más que el doble que la tasa a la que creció el sistema financiero (12%, según cifras de Banco Central de Reserva). Y es que luego de un crecimiento nulo en el 2017, la cartera de tarjetas experimentó un efecto rebote en el 2018. En general, este 2019, el ritmo de expansión del portafolio de créditos para Interbank será de doble dígito y por encima del crecimiento total del sistema financiero (entre 8% y 10%), estimó la ejecutiva. En el 2018, los préstamos en Interbank crecieron a una tasa interanual de 17.6% impulsados por el fuerte rebote de las tarjetas de crédito. Para los ejecutivos, la transformación digital emprendida por Interbank hace unos años es uno de los principales focos al que apuestan y donde ya se están viendo resultados. Los clientes digitales del banco alcanzaron el 52% en el cuarto trimestre del 2018, desde el 39% registrado en el cuarto trimestre del 2017, lo que cual representa un aumento de 44% interanual en el número de clientes digitales.

Fuente: Gestión

Evolución de Indicadores Económicos: Perú



Riesgo País (Embi+)	Spread				Clasificación Fitch Riesgo Soberano
	Hoy	-1d	-7d	-30d	
Mdos. Emergentes	392	391	392	410	
Argentina	689	678	675	693	B
Brasil	240	241	249	255	BB-
Colombia	199	200	196	200	BBB
Chile	137	139	137	148	A+
Ecuador	657	651	700	707	-
México	218	219	222	218	BBB+
Panamá	145	145	143	156	BBB
Perú	120	121	120	128	A-
Uruguay	182	184	180	182	BBB-
Venezuela	4 797	4 791	4 748	5 717	CC

Fuente: Reuters

Monedas	Cotización por US\$	Variación %			
		-1d	-7d	-30d	YTD 2019
Sol	3.33	-0.30	0.09	-0.15	-1.31
Real Brasileño	3.70	-0.47	-0.82	-0.95	-4.47
Peso Mexicano	19.25	-0.03	0.92	1.91	-2.03
Peso Chileno	663.89	-0.44	0.77	-1.08	-4.34
Peso Argentino	38.60	1.01	2.00	2.95	2.46
Peso Colombiano	3 141.79	-0.31	0.82	0.77	-3.32

Fuente: Bloomberg - Datatec

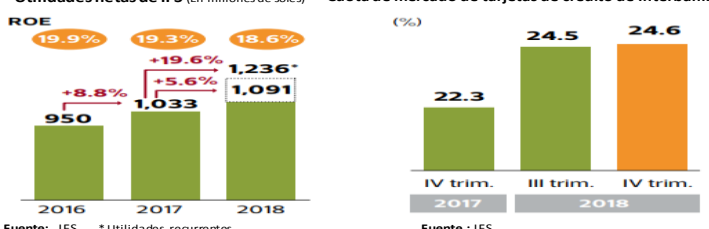
Tasas de Interés Diarias del Sistema Bancario (Prom.)

Tasas Activas	Hoy	Moneda Nacional			Hoy	Moneda Extranjera		
		-1d	-30d	-360d		-1d	-30d	-360d
Corporativo	4.92	4.92	5.06	3.71	4.06	4.07	4.06	2.86
Microempresas	32.47	32.47	32.43	36.40	11.96	11.94	8.81	11.11
Consumo	42.44	42.44	44.68	46.27	36.37	36.39	36.15	34.34
Hipotecario	7.95	7.95	7.61	7.63	6.46	6.38	6.24	5.93

Tasas Pasivas	Hoy	Moneda Nacional			Hoy	Moneda Extranjera		
		-1d	-30d	-360d		-1d	-30d	-360d
Ahorro	0.30	0.30	0.30	0.34	0.13	0.13	0.14	0.17
Plazo	3.03	3.05	3.33	2.79	1.99	1.99	1.96	1.03
CTS	3.40	3.41	2.86	3.09	1.31	1.31	1.37	1.34

Fuente: SBS

Utilidades netas de IFS (En millones de soles) Cuota de mercado de tarjetas de crédito de Interbank

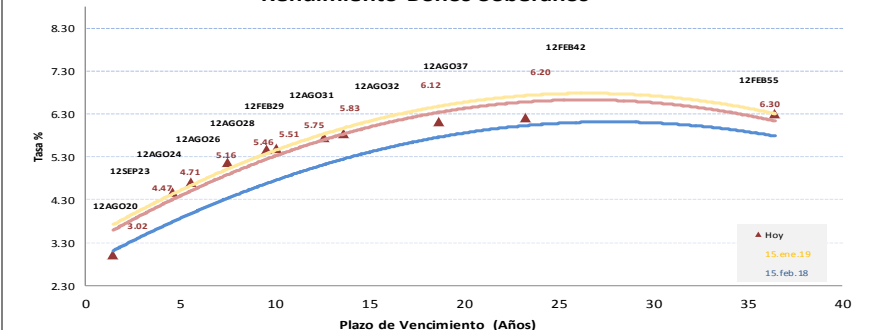


Ingreso según rama de actividad Años: 2017-2018 (soles)

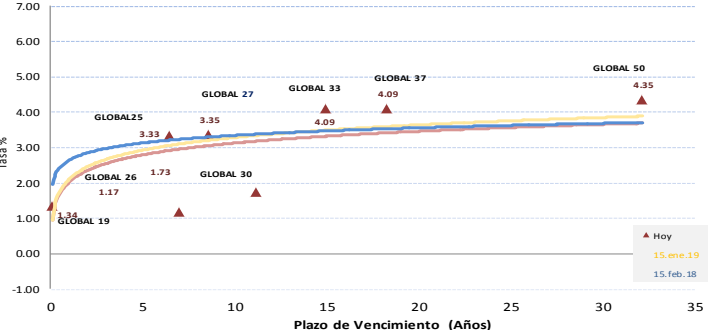
Rama de actividad	Años		Variación	
	Ene-dic 2017	Ene-dic 2018 p/	%	Absoluta (S/)
Total	1543.1	1560.3	1.1	17.2
Agricultura/pesca/minería	1282.6	1225.0	-4.5	-57.6
Manufactura	1585.5	1522.6	-4.0	-62.9
Construcción	1732.6	1825.7	5.4	93.1
Comercio	1244.7	1301.9	4.6	57.2
Servicios	1682.8	1707.2	1.5	24.4

Fuente: INEI p/ : Información preliminar

Rendimiento Bonos Soberanos



Rendimiento Bonos Globales



Este reporte se publica con fines informativos. El Banco de la Nación no se responsabiliza por cualquier error u omisión en su contenido, ni con los resultados de las decisiones de inversión por parte de los inversionistas.

Mercado Internacional

15 de febrero de 2019

HECHOS DE IMPORTANCIA

La producción manufacturera en Estados Unidos bajó un 0.9% en enero su caída más aguda en ocho meses, arrastrada por declives en un espectro amplio de bienes que podrían agravar el temor a una desaceleración en la actividad industrial. La producción industrial total -que incluye fábricas, operaciones mineras y firmas de servicios básicos- se redujo un 0.6% en el primer mes del año. Fue la primera caída para el indicador desde mayo de 2018. Dentro del sector fabril, la producción de vehículos motorizados y autopartes bajó un 8.8%. La producción disminuyó también en maquinaria, químicos, electrónica y equipos aeroespaciales. También se informó que los precios de las importaciones en Estados Unidos cayeron en enero un 0.5% ante menores costos de productos petroleros, y un dólar fuerte que frenó las alzas en vehículos motorizados y bienes de consumo, lo que llevó al mayor declive anual en casi dos años y medio, la señal más reciente de lo contenidas que están las presiones inflacionarias. En los 12 meses hasta enero, los precios de las importaciones se hundieron un 1.7%, su mayor descenso anual desde agosto de 2016. En diciembre, los precios tuvieron una baja interanual de 0.5%.

Las conversaciones entre China y Estados Unidos se reanudarán la próxima semana en Washington, dijo el presidente Xi Jinping, en una carrera contra el tiempo para llegar a un acuerdo antes del 1 de marzo, mientras que Donald Trump repitió que la fecha límite podría ser extendida. El presidente enfatizó que China estaba dispuesta a adoptar un "enfoque cooperativo" para resolver las fricciones comerciales bilaterales. Según la agencia de noticias Xinhua, China y Estados Unidos alcanzaron consenso en algunos asuntos clave durante la ronda de negociaciones y conversaron sobre transferencia de tecnología, protección a la propiedad intelectual, barreras no arancelarias, servicios, agricultura y balance comercial. Aunque el presidente de Estados Unidos, Donald Trump, dijo esta semana que sería posible una extensión del plazo para los aumentos arancelarios del 1 de marzo, Larry Kudlow, asesor económico de la Casa Blanca, dijo que no se había tomado tal decisión. También se conoció que los precios al productor de China subieron un débil 0.1% en enero, su ritmo más débil desde septiembre de 2016, lo que aumenta la preocupación de que la segunda mayor economía del mundo asista a un regreso de la deflación a medida que la demanda interna se enfría. En una base intermensual, el IPP cayó un 0.6%, moderándose de una disminución del 1%. Otros datos mostraron que los bancos chinos entregaron en enero 3.23 billones de yuanes (477 000 millones de dólares) en nuevos créditos, la cifra más alta para el indicador a la fecha, dentro de las iniciativas de Pekín por impulsar la inversión y evitar que la segunda mayor economía del mundo se siga desacelerando.

	Cierre	Var 1-d%	Var 30-d%	YTD% 2019
DOW JONES (EE.UU)	25 883	1.74	6.92	10.96
NASDAQ (EE.UU)	7 472	0.61	6.22	12.62
S&P 500 (EE.UU)	2 776	1.09	6.10	10.72
FTSE (Inglaterra)	7 237	0.55	5.45	7.56
DAX (Alemania)	11 300	1.89	3.37	7.02
NIKKEI (Japón)	20 901	-1.13	2.24	4.43
SHANGAI (China)	2 682	-1.37	4.36	7.56

Comentario del Mercado Accionario de Estados Unidos

Wall Street subió el viernes, con el Dow Jones y el Nasdaq registrando una racha de ocho semanas consecutivas de alzas, ya que los inversores se sintieron más confiados en que Estados Unidos y China alcanzarán un acuerdo para resolver su prolongada guerra comercial. El Promedio Industrial Dow Jones subió un 1.74%, a 25 883.25 unidades, el S&P 500 avanzó un 1.09%, a 2 776.6 unidades, y el Nasdaq ganó un 0.61%, a 7 472.41 unidades. Las acciones industriales vulnerables a los aranceles le dieron el mayor respaldo al Dow Jones, lideradas por alzas en Boeing Co, 3M Co, United Technologies Inc y Caterpillar Inc. Los 11 mayores sectores del S&P 500 cerraron la sesión con alzas. El sector financiero, sensible a las alzas de tasas de interés, lideró el avance tras repuntar de la liquidación sufrida el jueves.

Monedas	Cierre Spot	Variación %			YTD 2019
		1 d	7 d	30 d	
EURO (\$/€)	1.1296	0.01	-0.24	-0.84	-1.49
YEN Japonés (¥/\$)	110.47	-0.01	0.67	1.27	0.71
LIBRA (\$/£)	1.289	0.67	-0.42	0.03	1.06
FRANCO Suizo (fr/\$)	1.005	0.03	0.47	1.50	2.35
YUAN Chino (¥/\$)	6.773	0.02	0.41	0.24	-1.53

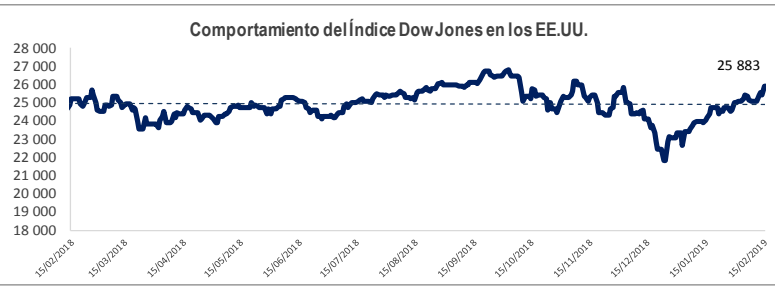
Comentario de Principales Divisas Internacionales

El dólar cayó el viernes después de que la presidenta de la Reserva Federal de San Francisco, Mary Daly, sugirió que el banco central podría abstenerse de subir las tasas de interés en 2019, lo que fortaleció el apetito por el riesgo en el mercado de monedas. El índice dólar, que mide el desempeño del billete verde frente a una cesta de seis monedas, cayó un 0.08% a 96.904, luego de una semana que incluyó varios reportes que mostraron datos débiles, incluidas unas decepcionantes ventas minoristas en Estados Unidos. La caída del dólar alejó al euro de un mínimo de tres meses que tocó previamente en la sesión, con lo que borró todas sus pérdidas y subió un 0.01% a 1.1296 dólares.

Bancos Centrales - Tasas Referenciales	Hoy	Variación (en pbs)		
		1 semana	1 mes	1 año
EE.UU.	2.50	0	0	100
ZONA EURO	0.00	0	0	0
INGLATERRA	0.75	0	0	25
CANADÁ	1.75	0	0	50
JAPÓN	-0.10	0	0	0

	Producto Bruto Interno (%)			
	2017	2018 *	2019**	2020**
- Mundo	3.7	3.7	3.5	3.6
- Estados Unidos	2.2	2.9	2.5	1.8
- Eurozona	2.4	1.8	1.6	1.7
- Alemania	2.5	1.5	1.3	1.6
- China	6.9	6.6	6.2	6.2
- Japón	1.7	0.9	1.1	0.5

Fuente: Fondo Monetario Internacional - Enero 2019 * Estimaciones **Proyecciones

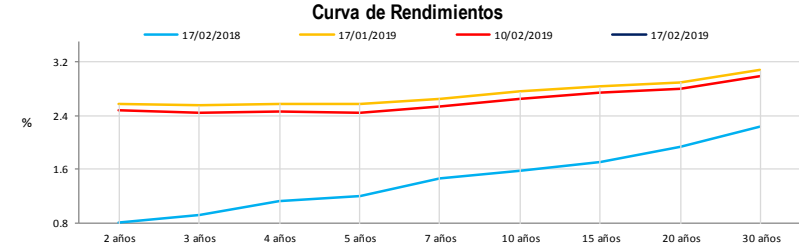


COMMODITIES	Hoy	Ayer	Var - 1d	Var - 7d	Var - 30d	YTD 2019
Oro (\$/oz)	1 321.6	1 312.6	9.0	7.0	27.9	39.1
Plata (\$/oz)	15.8	15.6	0.2	-0.1	0.2	0.3
Cobre (\$/TM)	6 193.0	6 137.3	55.8	2.3	254.8	244.0
Zinc (\$/TM)	2 651.0	2 588.5	62.5	-51.0	152.5	132.5
Estaño (\$/TM)	21 250.0	20 950.0	300.0	153.0	595.0	1 730.0
Plomo (\$/TM)	2 066.0	2 033.8	32.3	3.5	109.8	59.0
WTI (\$/barril)	55.6	54.4	1.2	2.9	3.3	10.2
Brent (\$/barril)	66.0	64.3	1.8	4.2	5.5	12.8

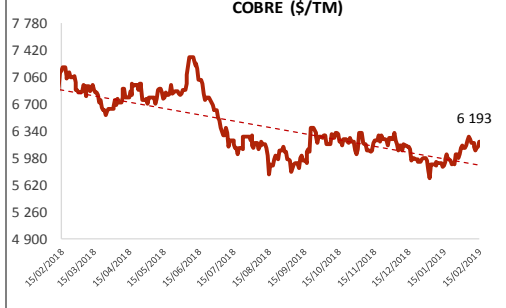
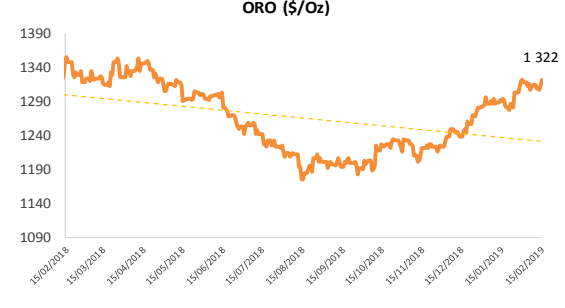
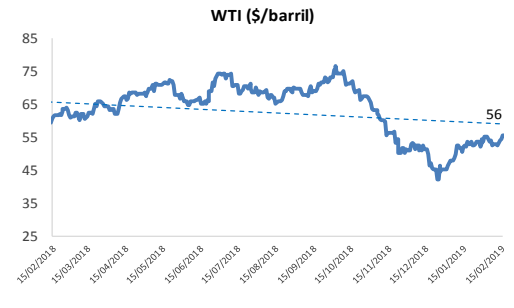
Precios Spot

Bonos del Tesoro Público de los EEUU

Treasuries	Hoy Yield	Variación (en pbs)		
		1 día	YTD 2019	1 año
2 Años	2.52	2.00	3	33
3 Años	2.49	1.80	3	8
5 Años	2.50	2.00	-2	-16
10 Años	2.66	0.90	-2	-25
15 Años	2.75	-0.20	-3	-21
20 Años	2.85	-0.30	0	-21
30 Años	3.00	-0.40	-2	-17



Comportamiento de los precios de Commodities



Fuente: Bloomberg, Reuters

Este reporte se publica con fines informativos. El Banco de la Nación no se responsabiliza por cualquier error u omisión en su contenido, ni con los resultados de las decisiones de inversión por parte de los inversionistas.

Jefe de Estadística y Estudios Económicos: Erick Mendoza La Torre
Teléfono: 5192000 - anexo 96052

GERENCIA FINANZAS Y CONTABILIDAD

Analista: Miguel I. Cordero Rivas
mibuzano@bn.com.pe