

Mercado Nacional y Regional

5 de marzo de 2020

Los principales índices de la Bolsa de Valores de Lima bajaron en una sesión donde se negociaron 25.8 millones de soles, debido a que aumento la aversión al riesgo global, lo que presionaron los precios principalmente de las acciones mineras, financieras y construcción. El índice General de la BVL bajó 0.63%, a 18,717.88 puntos, y el índice selectivo de las 25 acciones más líquidas perdió un 0.74%, a 24,076.53 unidades. Bajaron las acciones de Volcan (3.16%, a 0.46 soles), Southern Copper (-2.29%, a 34.93 dólares), Cerro Verde (-2.94%, a 16.50 dólares), Trelvi (-3.03%, a 0.096 dólares), Credicorp (-3.57%, a 191.01 dólares), IFS (-2.28%, a 38.50 dólares), Ferreyros (-0.48%, a 2.09 soles), Graña y Montero (-1.14%, a 1.73 soles), Unacem (-1.03%, a 1.93 soles), InRetail (-0.23%, a 34.12 dólares). También bajaron Luz del Sur, relapasa, entre otros.

	Indice Cierre	Var 1-d%	Var 30-d%	YTD 2020
Lima (IGBVL)	18 718	-0.63	-7.57	-8.81
Lima (ISBVL)	24 077	-0.74	-6.97	-6.51
Bogotá (COLCAP)	1 547	0.14	-5.92	-6.96
Buenos Aires (MERVAL)	36 772	-1.27	-10.39	-11.76
México (IPC)	42 345	-2.44	-6.00	-2.75
Santiago (IPSA)	4 324	-0.97	-7.39	-7.40
Sao Paulo (IBOVESPA)	102 233	-4.65	-11.53	-11.60

Fuente: Bloomberg - BVL

Tipo de cambio /Inversión en fondos de desarrollo inmobiliario puede rendir 15%

El sol se depreció un 1.32%, a S/ 3.462 frente al dólar por cuarta sesión consecutiva, con negocios del orden de 675 millones de dólares, mientras que el resto de monedas de América Latina cayeron a nuevos mínimos en medio de la expansión del coronavirus en EEUU y la región, mientras aumentaban las expectativas de recortes de tasas por parte de los bancos centrales. El sol bajó 4.53% en el año 2020; y en el 2019 ganó 1.72%.

Una alternativa rentable de inversión que está demandando el peruano de mediano patrimonio es el fondo de desarrollo inmobiliario, comentó José Antonio Avendaño, gerente general de Gestores Financieros Asociados (GFA). "Con este instrumento, el inversionista con montos de entre US\$ 200,000 y US\$ 500,000, alcanza una rentabilidad de hasta 15%, pues implica mayor riesgo que otros fondos", precisó. Un fondo de desarrollo inmobiliario es un vehículo que apuesta por distintos proyectos que van desde la compra del terreno hasta la construcción y posterior venta o alquiler del inmueble. Según el gerente, para que este fondo otorgue dicho rendimiento al inversionista, la tasa interna de retorno de los proyectos en que invierte debe ser por lo menos de 20%. Indicó que estos fondos son gestionados por entidades reguladas, como las Sociedades Administradoras de Fondos de Inversión (SAFI). "Ahora hay desarrollos inmobiliarios con apartamentos de 40 m2 y tickets de compra desde US\$ 80,000 que generan una masa compradora mucho mayor y reducen la probabilidad de fracaso del proyecto", sostuvo. Con montos bajos se puede atender a personas que deseen comprar un departamento para darlo en arrendamiento, o a usuarios finales, de los sectores A- y B+, que pueden financiar la compra de un inmueble a través de un crédito hipotecario, agregó. En este segmento del "medio millón de dólares", también está aumentando el interés por nuevos instrumentos estructurados como el Fideicomiso de Títulización para Inversión en Renta de Bienes Raíces (Fibra), refirió.

Fuente: MEF, BCRP, Reuters, Gestión

Perú con más porcentaje de mujeres que señalan haber sido acosadas sexualmente

A pocos días de celebrarse el Día de la Mujer, cabe preguntarnos si en el país han disminuido las cifras de violencia y acoso hacia las del sexo femenino, y ver la percepción de los peruanos en materia de igualdad de género. Según la Encuesta Mundial WIN , que en el país se realizó en colaboración con Datum Internacional, en el último año aumentó de manera significativa el número de peruanas que manifiestan haber sufrido algún tipo de violencia física o psicológica. Así, pasó de 16% al 40% el porcentaje de féminas que señalan esta situación. Y ya Perú ocupa el tercer lugar en este tema a nivel de Latinoamérica, después de Chile (44%), y Argentina (43%). Asimismo, pasó de 7% a 32% el porcentaje de peruanas que declaran haber sido acosadas sexualmente en el último año. De esta manera, Perú pasó a ser el primer país en el mundo con el más alto porcentaje de mujeres que declaran esta situación, desplazando a México que ocupaba este lugar. Y es entre las mujeres de 18 a 24 años en donde se observa una mayor incidencia de situaciones de violencia; así como de acoso sexual, en comparación con otros grupos de edad, señala el informe. "Las campañas en medios y el trabajo de diversos colectivos sociales han logrado una mayor conciencia sobre el tema de violencia y acoso sexual en el Perú. Hoy un mayor número de mujeres puede identificar cuando pasa por alguna situación de este tipo y lo puede decir. La data muestra que en el país aún la mujer lidia con el machismo en su vida", señaló la CEO de Datum Internacional, Urpi Torrado. ¿Cuál es la percepción de los peruanos en cuanto a equidad de género en los diferentes ámbitos? De acuerdo a la referida encuesta, es el hogar donde los peruanos perciben que se da una mayor equidad de género con un índice de +28. "Y es que es en el hogar donde se viene observando un mayor compartir de roles entre ambos sexos, y el involucramiento del hombre en el cuidado de los hijos", dijo. Y el segundo de los ámbitos donde perciben mayor igualdad de género es en el trabajo formal, con un índice de +27; a este le sigue el entorno social con +11.

Fuente: Reuters, Gestión, Superintendencia del Mercado de Valores, FMI, Banco Mundial

Riesgo País (Embi+)	Spread				Clasificación Fitch Riesgo Soberano
	Hoy	-1d	-7d	-30d	
Mdos. Emergentes	358	344	341	308	
Argentina	2 330	2 186	2 186	1 904	CC
Brasil	239	221	233	219	BB-
Colombia	201	189	191	171	BBB
Chile	180	170	156	147	A
Ecuador	1 710	1 531	1 395	1 096	B-
México	216	203	200	186	BBB
Panamá	146	134	136	121	BBB
Perú	120	112	112	97	BBB+
Uruguay	186	173	166	154	BBB-
Venezuela	10 558	10 475	10 327	14 669	WD

Fuente: Reuters

Monedas	Cotización por US\$	Variación %			
		-1d	-7d	-30d	YTD 2020
Sol	3.46	1.32	0.70	2.94	4.53
Real Brasileño	4.62	0.82	2.80	8.51	14.85
Peso Mexicano	19.85	1.58	1.78	6.31	4.83
Peso Chileno	823.20	0.79	1.01	5.33	9.32
Peso Argentino	62.42	0.10	0.45	3.03	4.23
Peso Colombiano	3 522.00	1.39	1.31	4.78	7.13

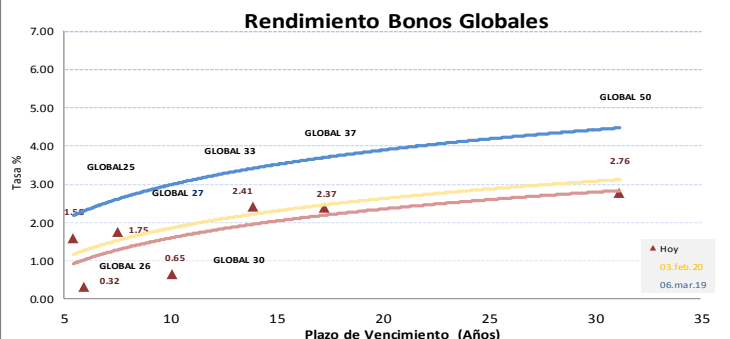
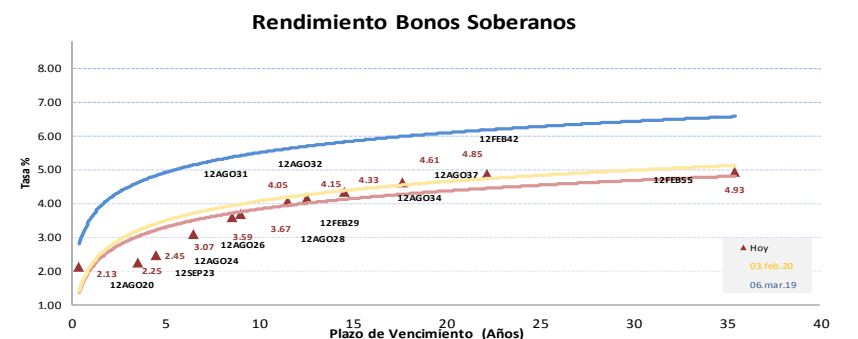
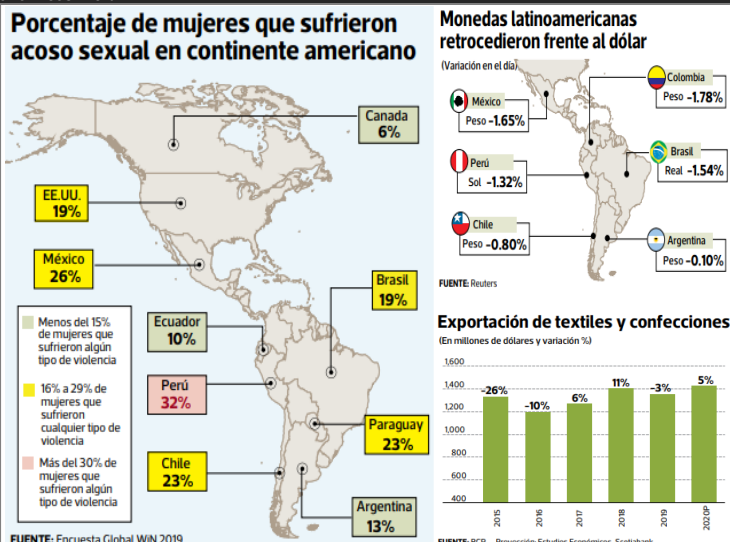
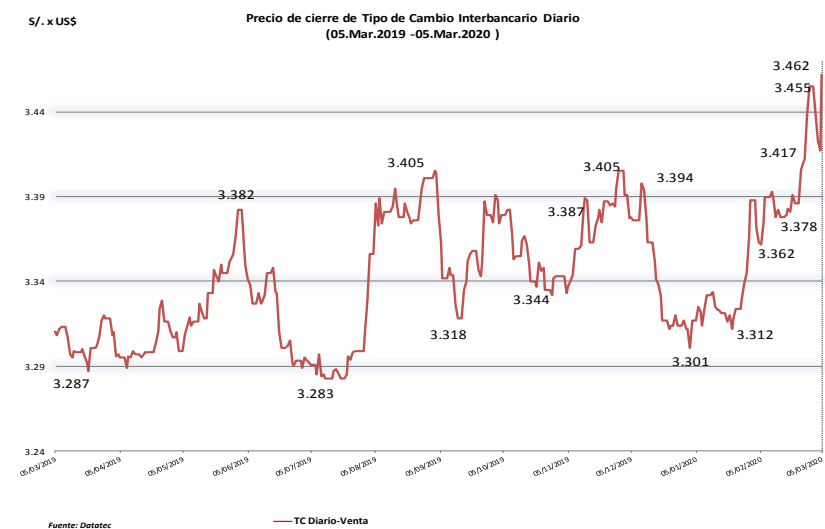
Fuente: Bloomberg - Datatec

Tasas de Interés Diarias del Sistema Bancario (Prom.)

Tasas Activas	Moneda Nacional				Moneda Extranjera			
	Hoy	-1d	-30d	-360d	Hoy	-1d	-30d	-360d
Corporativo	3.44	3.42	3.88	4.89	2.88	2.89	3.17	4.22
Microempresas	31.49	31.23	31.18	32.68	12.27	13.24	12.97	16.35
Consumo	38.14	37.99	39.62	41.03	35.86	35.87	36.15	35.75
Hipotecario	6.90	6.92	7.01	8.00	5.75	5.76	5.58	6.30
Tasas Pasivas	Moneda Nacional				Moneda Extranjera			
Ahorro	0.26	0.26	0.27	0.31	0.13	0.13	0.12	0.13
Plazo	2.16	2.16	2.37	2.85	1.28	1.29	1.35	1.93
CTS	3.78	3.78	3.31	3.55	1.28	1.26	1.54	1.42

Fuente: SBS

Evolución de Indicadores Económicos: Perú



Este reporte se publica con fines informativos. El Banco de la Nación no se responsabiliza por cualquier error u omisión en su contenido, ni con los resultados de las decisiones de inversión por parte de los inversionistas.

Jefe de Estadística y Estudios Económicos: Erick Mendoza La Torre
Teléfono: 5192000 - anexo 96052

GERENCIA FINANZAS Y CONTABILIDAD

Reserva Regula y Transparencia

masinstitucional.com.pe

Mercado Internacional

5 de marzo de 2020

HECHOS DE IMPORTANCIA

El Instituto de Finanzas Internacionales (IIF) rebajó el jueves su pronóstico de crecimiento económico para Estados Unidos y China, al tiempo que advirtió que la expansión global podría alcanzar su punto más débil desde la crisis financiera mundial. Citando el impacto económico del brote de coronavirus, el IIF redujo su proyección de crecimiento de Estados Unidos este año a 1,3%, por debajo del 2% anterior, con el epicentro de debilidad en el segundo trimestre, y China a solo 4% desde 5,9%. El crecimiento global en 2020 posiblemente podría acercarse al 1%, muy por debajo de la expansión del 2,6% en 2019 y el más débil desde la crisis financiera, según el IIF. "El rango de resultados potenciales es amplio y depende de la propagación del virus y las consecuencias económicas resultantes, todo lo cual es muy incierto en esta etapa", dijeron los economistas del IIF en un informe. Además de las dos economías más grandes del mundo, IIF citó vulnerabilidades en Alemania, Japón y los mercados emergentes. En un movimiento de emergencia para proteger a la mayor economía del mundo del impacto del brote, la Reserva Federal de Estados Unidos redujo el martes las tasas de interés en medio punto porcentual a un rango objetivo de 1,00% a 1,25%.

Los precios mundiales de los alimentos bajaron en febrero, poniendo fin a cuatro meses seguidos de avance, ya que el coronavirus afectó la demanda por algunos productos, dijo el jueves la Organización de Naciones Unidas para la Agricultura y la Alimentación (FAO). El índice de precios de la FAO, que mide las variaciones mensuales para una canasta de cereales, oleaginosas, productos lácteos, carnes y azúcar, promedió 180,5 puntos el mes pasado, declive de 1,0% respecto a enero. La agencia además pronosticó que la producción de cereales alcanzó un máximo récord en 2019 y que sería cerca de 2,3% más alta que la cosecha del año previo. La FAO además elevó levemente sus proyecciones para la producción de cereales. Espera una cosecha total cercana a 2.719 millones de toneladas en 2019, tras la expectativa previa de 2.715 millones de toneladas; alza de 2,3% respecto a la del año previo. El índice de aceites vegetales se desplomó un 10,3% respecto a enero ante el descenso de los valores de los aceites de palma. La medición de los precios de los cereales cedió un 0,9%, con declives para todos los principales excepto el arroz. La FAO dijo que la propagación del COVID-19 contribuyó al declive de los valores en ambos índices, ya que se teme que el nuevo coronavirus provoque una desaceleración global. La enfermedad además impactó el índice de precios de la carne, que bajó un 2% en el mes. Disminuyeron las compras de China, el epicentro del brote, que a la fecha ha provocado más de 2.300 muertes, con 95.300 contagiados a nivel global.

	Cierre	Var 1-d%	Var 30-d%	YTD% 2020
DOW JONES (EE.UU)	26 121	-3.58	-9.33	-8.47
NASDAQ (EE.UU)	8 739	-3.10	-7.70	-2.61
S&P 500 (EE.UU)	3 024	-3.39	-8.30	-6.40
FTSE (Inglaterra)	6 705	-1.62	-9.87	-11.10
DAX (Alemania)	11 945	-1.51	-10.07	-9.84
NIKKEI (Japón)	21 329	1.09	-7.60	-9.84
SHANGAI (China)	3 072	1.99	10.36	0.71

Comentario: Bolsa de Valores de Estados Unidos

Wall Street cayó con fuerza, golpeado por las acciones de los bancos y las compañías de viajes, ya que nuevos temores sobre la propagación del coronavirus y su impacto económico se apoderaron de los inversores solo un día después de que unos resultados electorales impulsaron una recuperación. Los principales índices cayeron más de un 3%. Google de Alphabet Inc se unió durante la jornada a otras grandes empresas tecnológicas en recomendar a sus empleados en el área de Seattle que trabajen desde casa por el temor al coronavirus. El Promedio Industrial Dow Jones cayó 969,58 puntos, o un 3,58%, a 26.121,28 unidades, mientras que el S&P 500 perdió 106,18 puntos, o un 3,39%, a 3.023,94 unidades. El Nasdaq, en tanto, bajó 279,49 puntos, o 3,1%, a 8.738,60 unidades.

Monedas	Cierre Spot	Variación %			
		1 d	7 d	30 d	YTD 2020
EURO (€/€)	1.1237	0.91	2.15	1.75	0.21
YEN Japonés (¥/\$)	106.16	-1.27	-3.13	-3.07	-2.26
LIBRA (£/£)	1.295	0.64	0.52	-0.59	-2.27
FRANCO Suizo (fr/\$)	0.946	-1.15	-2.28	-2.43	-2.27
YUAN Chino (¥/\$)	6.936	0.17	-0.98	-0.89	-0.39

Comentario de Principales Divisas Internacionales

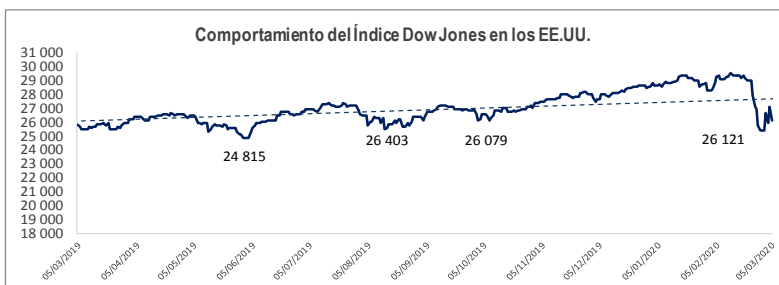
El dólar cayó a un nuevo mínimo de ocho semanas el jueves en medio de un descenso a niveles récord de los rendimientos de los bonos referenciales del Tesoro de EEUU a 10 años, en una sesión en la que los operadores apostaron a que la Reserva Federal reducirá aún más las tasas de interés. El alivio de la política monetaria en EEUU, alimentado por las preocupaciones sobre el impacto económico del coronavirus, está poniendo en peligro un repunte del dólar que se prolonga por un año e impulsando a las monedas de todo el mundo. El índice dólar, que mide la fortaleza del billete verde frente a una canasta de otras seis monedas importantes, cayó un 0,53% a 96,820, después de bajar hasta 96,608, su cota más débil desde el 6 de enero.

Bancos Centrales - Tasas Referenciales	Hoy	Variación (en pbs)		
		1 semana	1 mes	1 año
EE.UU.	1.25	-50	-50	-125
ZONA EURO	0.00	0	0	0
INGLATERRA	0.75	0	0	0
CANADÁ	1.25	-50	-50	-50
JAPÓN	-0.10	0	0	0

	Producto Bruto Interno (%)			
	2017	2018	2019*	2020*
- Mundo	3.7	3.6	3.0	3.4
- Estados Unidos	2.2	2.9	2.4	2.1
- Eurozona	2.4	1.9	1.2	1.4
- Alemania	2.5	1.5	0.5	1.2
- China	6.9	6.6	6.1	5.8
- Japón	1.7	0.8	0.9	0.5

Fuente: Fondo Monetario Internacional - Octubre 2019

*Proyecciones



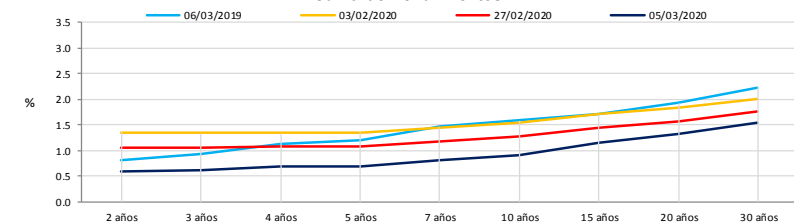
COMMODITIES	Hoy	Ayer	Var - 1d	Var - 7d	Var - 30d	YTD 2020
Oro (\$/oz)	1 672.2	1 636.9	35.3	27.2	119.3	155.0
Plata (\$/oz)	17.4	17.2	0.2	-0.3	-0.2	-0.4
Cobre (\$/TM)	5 655.3	5 663.5	-8.3	57.0	60.8	-493.8
Zinc (\$/TM)	1 991.5	1 961.5	30.0	-6.0	-180.3	-288.0
Estaño (\$/TM)	17 015.0	16 914.0	101.0	692.0	678.0	-163.0
Plomo (\$/TM)	1 875.5	1 861.3	14.3	33.5	46.8	-38.0
WTI (\$/barril)	45.9	46.8	-0.9	-1.2	-3.7	-15.2
Brent (\$/barril)	50.0	51.6	-1.6	-0.8	-3.1	-16.4

Precios Spot

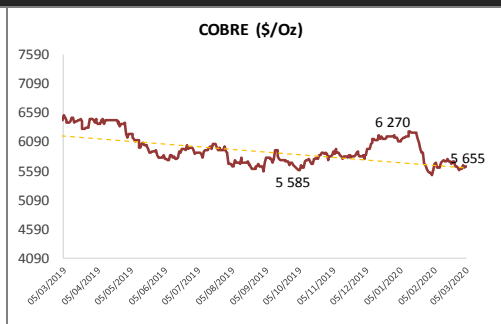
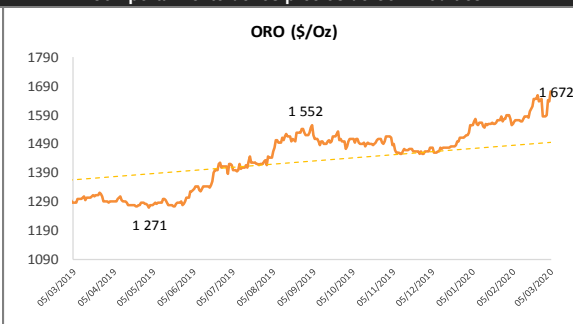
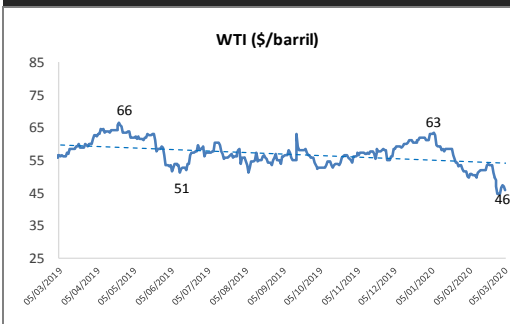
Bonos del Tesoro Público de los EEUU

Treasuries	Hoy Yield	Variación (en pbs)		
		1 día	YTD 2020	1 año
2 Años	0.60	-9.80	-97.20	-191.70
3 Años	0.63	-9.30	-98.40	-187.00
5 Años	0.68	-10.70	-101.40	-182.20
10 Años	0.92	-14.00	-100.60	-178.00
15 Años	1.15	-14.90	-95.80	-166.50
20 Años	1.32	-15.30	-93.00	-158.40
30 Años	1.54	-16.10	-84.80	-153.00

Curva de Rendimientos



Comportamiento de los precios de Commodities



Fuente: Bloomberg, Reuters

Este reporte se publica con fines informativos. El Banco de la Nación no se responsabiliza por cualquier error u omisión en su contenido, ni con los resultados de las decisiones de inversión por parte de los inversionistas.

Jefe de Estadística y Estudios Económicos: Erick Mendoza La Torre
Teléfono: 5192000 - anexo 96052

GERENCIA FINANZAS Y CONTABILIDAD

Banco de la Nación
Buenos Aires, Argentina
www.bancomsn.com.ar