

Mercado Nacional y Regional

Los índices de la Bolsa de Valores de Lima bajaron, por segunda sesión consecutiva, presionados por el descenso de las principales acciones mineras, en medio de un feriado en Estados Unidos que ocasionó pocos negocios en el mercado local, en donde se transaron sólo S/ 5.9 millones. El Índice General de la BVL bajó un 0.29% a 23 418.02 puntos, y el índice selectivo de las 25 acciones más líquidas perdió 0.29%, a 34 292.65 puntos. Bajaron los precios de las mineras Cerro Verde (-2.95%, a 46.1 soles), Minsur (-1.89%, a 4.66 soles), Buenaventura (-0.12%, a 8.45 dólares). También retrocedió las acciones de la relacionada al sector construcción Sider Perú (-2.33%, a 1.68 soles). Moderaron este comportamiento negativo el avance del conglomerado financiero Credicorp (0.15%, a 145 dólares), así como la agraria Casagrande y las de electricidad Engepe y Engie.

	Índice Cierre	Var 1-d%	Var 30-d%	YTD 2022
Lima (IGBVL)	23 418	-0.29	15.12	10.92
Lima (ISBVL)	34 293	-0.29	16.66	13.27
Bogotá (COLCAP)	1 522	6.31	9.12	7.88
Buenos Aires (MERVAL)	85 039	-0.52	2.17	1.84
México (IPC)	53 973	0.42	3.04	1.32
Santiago (IPSA)	4 473	-0.30	2.65	4.03
Sao Paulo (IBOVESPA)	106 374	-0.52	-0.77	1.48

Fuente: Bloomberg - BVL

Tipo de cambio / Mercados A.Latina-Monedas y bolsas cierran dispares en jornada apagada por feriado EEUU

El sol se apreció un 0.28% a S/ 3.854 frente al dólar, por quinta sesión consecutiva a un máximo desde el 4 de junio 2021, con negocios que sumaron US\$ 86.6 millones, y con vencimientos de obligaciones del Banco Central de Reserva (BCRP) por más de S/ 11 mil millones. El BCRP colocó Swap de tasa de interés a 3 meses por S/ 50 millones a la tasa de interés promedio de 3.31%. Se subastaron CDV a 3 meses por S/ 700 millones, Depósitos a una semana por S/ 1 685.5 millones a la tasa de interés promedio de 2.99%, y Depósitos O/N por S/ 7 600.2 millones a la tasa de interés promedio de 2.93%. En el año 2021 el sol se depreció un 10.11%, y en lo que va del 2022 ganó un 3.29%.

Las monedas y bolsas de valores de América Latina tuvieron un cierre dispar el lunes, en una jornada con negocios reducidos producto de un feriado en Estados Unidos que privó a los mercados regionales de la principal plaza para realizar arbitraje de divisas. Los mercados financieros estadounidenses permanecieron cerrados debido a la conmemoración del Día de Martín Luther King. De otro lado, un índice de acciones de mercados emergentes caía por tercera sesión consecutiva el lunes, ya que los valores tecnológicos e inmobiliarios de China perdían terreno a pesar de la flexibilización de las políticas monetarias del país, mientras que la reunión del banco central de Turquía a finales de esta semana y las tensiones en torno a Ucrania seguían en el punto de mira.

BCRP: EMPLEO FORMAL AUMENTA 2,6 POR CIENTO EN NOVIEMBRE DE 2021

El Banco Central de Reserva del Perú (BCRP) informó que el empleo formal total a nivel nacional aumentó 2,6 por ciento en noviembre de 2021 respecto al mismo mes de 2019, continuando con una tendencia de recuperación y registrando por cuarto mes consecutivo una tasa positiva desde el inicio de la pandemia. En el periodo enero-noviembre, el empleo registró un crecimiento de 0,2 por ciento respecto al mismo periodo de 2019. Con relación al año 2020, esta variable aumentó 6,1 por ciento en noviembre y 3,8 por ciento en los once primeros meses del año.

En noviembre de 2021 los puestos de trabajo formales privados aumentaron 1,2 por ciento respecto a noviembre de 2019, tercer mes consecutivo con una tasa positiva desde el inicio de la pandemia; y disminuyeron 2,5 por ciento en el periodo enero-noviembre con respecto al mismo periodo de 2019. Comparado a noviembre de 2020, el empleo privado aumentó 7,9 por ciento en el mes y 4,0 por ciento en el periodo enero-noviembre.

El aumento de los puestos de trabajo en el sector privado formal se dio principalmente en la agricultura, en tanto que en los servicios y la manufactura aún se encuentran debajo del nivel pre-pandemia.

Por ámbito geográfico, el empleo formal en Lima sigue registrando niveles de empleo formal menores a su nivel pre-pandemia de 2019 (-1,3 por ciento en noviembre), mientras que en el resto del país el empleo formal es superior en 7,2 por ciento al nivel pre-pandemia del mismo periodo.

Fuente: Reuters, BCRP, INEI, Sociedad Nacional de Minería, Petróleo y Energía, Superintendencia del Mercado de Valores, FMI, Banco Mundial, ANDINA

Riesgo País (Embi+)	Spread				Clasificación Fitch Riesgo Soberano
	Hoy	-1d	-7d	-30d	
Mdos. Emergentes	409	409	403	398	
Argentina	1 882	1 884	1 821	1 718	C
Brasil	336	336	335	344	BB-
Colombia	351	351	353	351	BB+
Chile*	160	156	155	156	A-
Ecuador*	832	848	803	872	B-
México	216	217	220	221	BBB-
Panamá	194	196	180	182	BBB
Perú	146	146	152	144	BBB
Uruguay*	136	136	131	135	BBB
Venezuela	43 665	43 666	58 127	53 708	WD

Fuente: Reuters EMBI PLUS * EMBI/Global

Monedas	Cotización por US\$	Variación %			
		-1d	-7d	-30d	YTD 2022
Sol	3.85	-0.28	-2.01	-4.56	-3.29
Real Brasileño	5.52	-0.32	-2.59	-3.15	-0.97
Peso Mexicano	20.28	-0.04	-0.39	-2.65	-1.01
Peso Chileno	821.68	0.34	-1.60	-2.43	-3.46
Peso Argentino	104.02	0.17	0.55	2.12	1.31
	4 003.26	0.00	-1.08	0.81	-1.53

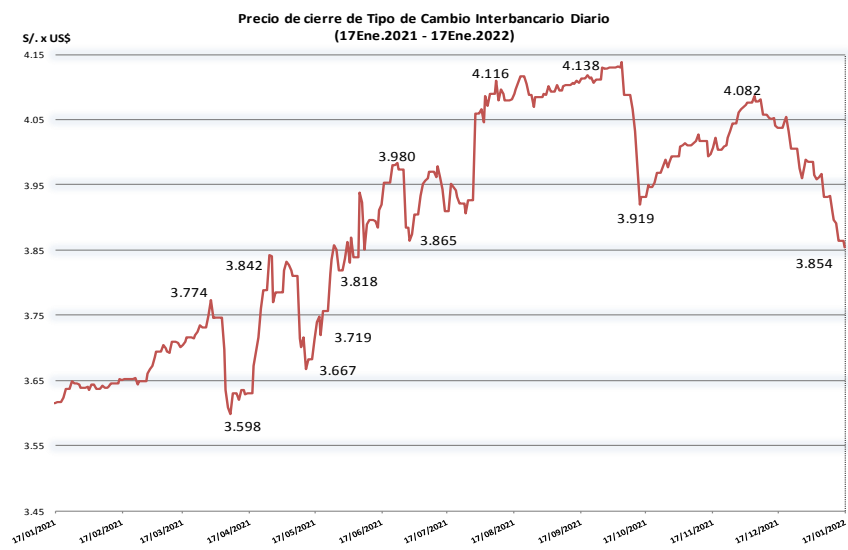
Fuente: Reuters, Bloomberg, Dalatec

Tasas de Interés Diarias del Sistema Bancario (Prom.)

Tasas Activas	Hoy	Moneda Nacional			Hoy	Moneda Extranjera		
		-1d	-30d	-360d		-1d	-30d	-360d
Corporativo	3.91	3.86	2.84	2.60	2.13	2.21	2.13	2.15
Microempresas	33.28	33.36	32.50	32.06	6.70	6.71	16.44	8.41
Consumo	42.66	42.61	41.28	40.39	33.10	33.05	34.57	35.17
Hipotecario	6.79	6.79	6.86	6.31	4.90	4.88	5.18	5.39
Tasas Pasivas	Hoy	Moneda Nacional			Hoy	Moneda Extranjera		
Ahorro	0.13	0.13	0.12	0.14	0.04	0.04	0.03	0.04
Plazo	2.24	2.20	1.71	0.08	0.15	0.15	0.15	0.11
CTS	2.60	2.61	2.06	2.60	1.12	1.12	0.81	1.29

Fuente: SBS

Evolución de Indicadores Económicos: Perú

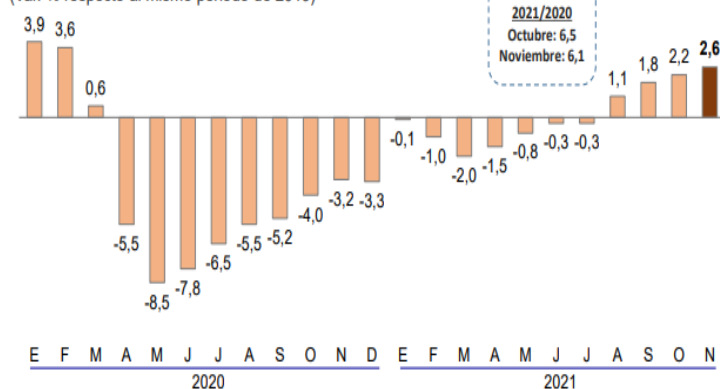


Fuente: Datatec - Reuters

Puestos de trabajo formal total

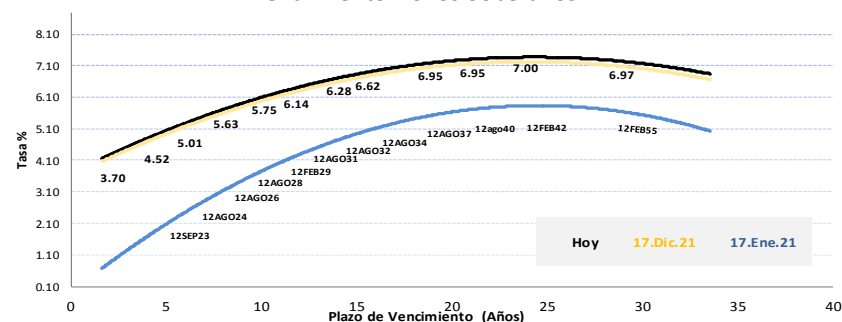
Planilla electrónica

(Var. % respecto al mismo periodo de 2019)

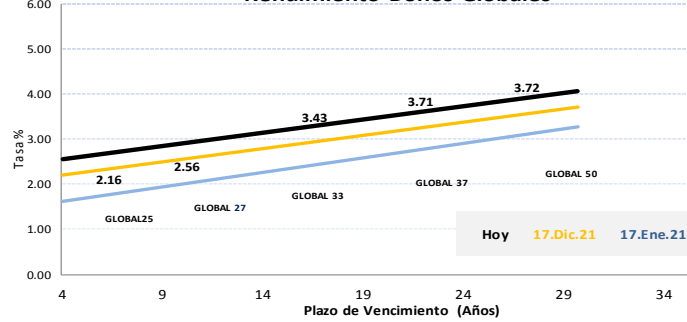


Fuente: BCRP - SUNAT

Rendimiento Bonos Soberanos



Rendimiento Bonos Globales



Este reporte se publica con fines informativos. El Banco de la Nación no se responsabiliza por cualquier error u omisión en su contenido, ni con los resultados de las decisiones de inversión por parte de los inversionistas.

Jefe de Estadística y Estudios Económicos: Erick Mendoza La Torre
Teléfono: 5192000 - anexo 96052

Mercado Internacional

HECHOS DE IMPORTANCIA

La economía china creció un 8,1% en 2021, su mejor crecimiento en una década, ayudada por la solidez de las exportaciones, aunque hay indicios de que el impulso se está desacelerando por el debilitamiento del consumo y la caída del sector inmobiliario, lo que apunta a la necesidad de un mayor apoyo político. En el 2020 se revisó el aumento de la economía a 2,2%, su crecimiento más débil en 44 años, pero protagonizó una recuperación más rápida que otras grandes economías. "En la actualidad, la presión a la baja sobre la economía de China sigue siendo relativamente grande, y el crecimiento del empleo y los ingresos de los residentes está restringido", dijo Ning Jizhe, jefe de la NBS, en una conferencia de prensa. En términos intertrimestrales, el PIB creció un 1,6% en octubre-diciembre, frente a las expectativas de un aumento del 1,1% y un incremento revisado del 0,7% en el trimestre anterior. La economía china tuvo un buen comienzo en 2021, pero los economistas esperan que el crecimiento se ralentice en los próximos meses. También se informó que el banco central de China recortó inesperadamente los costos de endeudamiento de sus préstamos a medio plazo por primera vez desde abril de 2020, lo que lleva a algunos analistas a esperar una mayor relajación de la política monetaria este año para protegerse del creciente riesgo de impago de las promotoras. El Banco Popular de China (PBOC, por sus siglas en inglés) anunció una reducción del tipo de interés de los préstamos a medio plazo por valor de 700.000 millones de yuanes (110.200 millones de dólares) a algunas instituciones financieras en 10 puntos básicos, hasta el 2,85%. También recortó el tipo de interés de los "repos" (tipos de recompra) a 7 días.

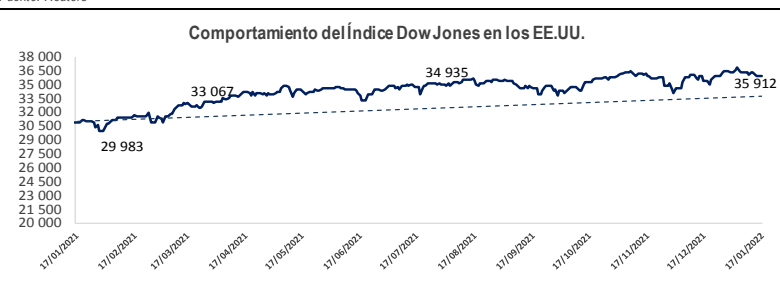
El mercado de trabajo mundial tardará más en recuperarse de lo que se pensaba y el desempleo se mantendrá por encima de los niveles anteriores al brote de COVID-19 hasta al menos 2023, debido a la incertidumbre sobre el curso y la duración de la pandemia, dijo el lunes la Organización Internacional del Trabajo en un informe. El organismo de la ONU calcula que en 2022 habrá unos 52 millones de puestos de trabajo menos en comparación con los niveles anteriores a la pandemia, lo que supone aproximadamente el doble de su estimación anterior de junio del año pasado. Las perturbaciones continuarán en 2023, cuando todavía habrá unos 27 millones de empleos menos, dijo, advirtiendo de una recuperación "lenta e incierta" en su informe Perspectivas Sociales y del Empleo en el Mundo para este año. "Las perspectivas del mercado laboral mundial se han deteriorado desde las últimas proyecciones de la OIT; es probable que el retorno a la situación anterior a la pandemia siga siendo difícil para gran parte del mundo en los próximos años", señala el informe. La OIT estima que en 2021 hubo unos 125 millones de puestos de trabajo menos que antes de la pandemia y en 2020, 258 millones menos. En total, se estima que en 2022 habrá unos 207 millones de personas desempleadas. Sin embargo, el informe señala que el impacto será significativamente mayor, ya que muchas han abandonado la población activa y aún no han regresado.

	Cierre	Var 1-d%	Var 30-d%	YTD% 2022
DOW JONES (EE.UU)	35 912	0.00	1.54	-1.17
NASDAQ (EE.UU)	14 894	0.00	-1.82	-4.80
S&P 500 (EE.UU)	4 663	0.00	0.91	-2.17
FTSE (Inglaterra)	7 611	0.91	4.69	3.07
DAX (Alemania)	15 934	0.32	2.59	0.31
NIKKEI (Japón)	28 334	0.74	-0.74	-1.59
SHANGAI (China)	3 542	0.58	-2.50	-2.70

Monedas	Cierre Spot	Variación %			
		1 d	7 d	30 d	YTD 2022
EURO (\$/€)	1.1407	-0.06	0.73	1.49	0.34
YEN Japonés (¥/\$)	114.6000	0.35	-0.52	0.82	-0.42
LIBRA (\$/£)	1.3645	-0.20	0.52	3.04	0.86
FRANCO Suizo (fr/\$)	0.9138	-0.01	-1.45	-1.07	0.18
YUAN Chino (¥/\$)	6.3482	-0.07	-0.43	-0.42	-0.06

Bancos Centrales - Tasas Referenciales	Hoy	Variación (en pbs)		
		1 semana	1 mes	1 año
EE.UU.	0.25	0.25	0	0
ZONA EURO	0.00	0.00	0	0
INGLATERRA	0.25	0.25	0	15
CANADÁ	0.25	0.25	0	0
JAPÓN	-0.10	-0.10	0	0

Fuente: Reuters



Bolsa Valores en la Zona Euro

Wall Street estuvo cerrado por un feriado en Estados Unidos. En el mercado europeo, las acciones cerraron con un alza el lunes luego de que los valores del sector de salud fueron impulsados por noticias de fusiones y adquisiciones, mientras que Credit Suisse cayó después de que su presidente dimitió tras una investigación interna sobre su conducta personal. El índice paneuropeo STOXX 600 subió un 0,7% y los valores del sector sanitario ganaron un 1,4%, tras haber perdido más de un 2% la semana pasada, mientras que la británica GlaxoSmithKline se disparó un 4,1%. De otro lado, los movimientos de los mercados bursátiles en Asia eran reducidos y los datos económicos de China mostraban tendencias dispares: la producción industrial aumentó, pero las ventas minoristas no cumplieron las expectativas.

Comentario de Principales Divisas Internacionales

El dólar estadounidense se movió al alza en las operaciones finales del lunes, ya que los participantes del mercado sopesaron la postura agresiva de la Reserva Federal. El índice del dólar, que mide el billete verde frente a seis pares principales, subió un 0,32 por ciento a 95.166. Las reacciones del mercado se produjeron cuando los funcionarios de la Fed señalaron la semana pasada que el banco central podría comenzar a aumentar las tasas de interés en marzo, ya que la inflación anual de EE. UU. subió a un máximo de casi 40 años en diciembre. En las operaciones finales de Nueva York, el euro bajó a 1,1407 dólares estadounidenses desde 1,1414 dólares en la sesión anterior, y la libra esterlina cayó a 1,3645 dólares desde 1,3673 dólares estadounidenses en la sesión anterior. El dólar australiano subió a 0,7209 dólares estadounidenses desde 0,7208 dólares.

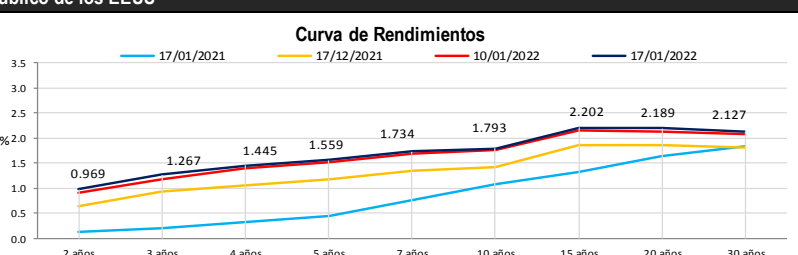
	Producto Bruto Interno (%)				
	2019	2020	2021 e	2022*	2023*
- Mundo	2.6	-3.4	5.5	4.1	3.2
- Estados Unidos	2.3	-3.4	5.6	3.7	2.6
- Zona Euro	1.6	-6.4	5.2	4.2	2.1
- Alemania	0.6	-4.6	3.1	4.6	nd
- China	6.0	2.2	8.0	5.1	5.3
- Japón	-0.2	-4.5	1.7	2.9	1.2

Fuente: Banco Mundial - Fondo Monetario Internacional - e: Estimado, *: Proyecciones

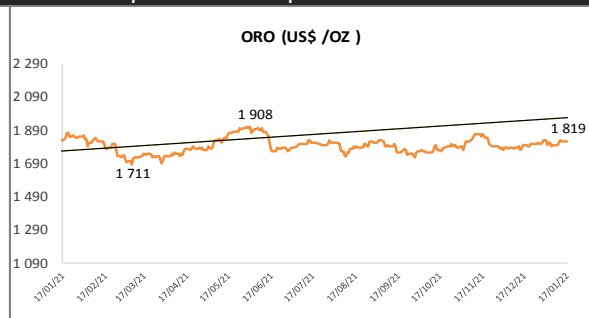
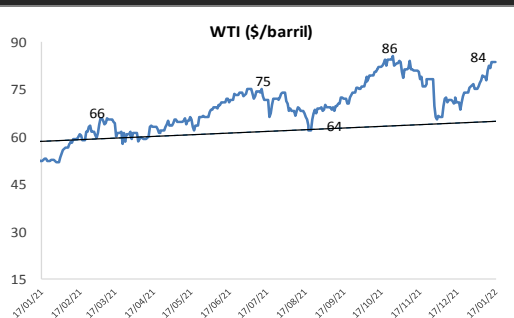
COMMODITIES	Hoy	Ayer	Var - 1d	Var - 7d	Var - 30d	YTD 2022
Oro (\$/oz)	1 819.0	1 817.2	1.8	17.6	21.3	-9.4
Plata (\$/oz)	23.0	23.0	0.0	0.5	0.7	-0.3
Cobre (\$/TM)	9 740.0	9 731.2	8.8	163.1	284.4	-52.9
Zinc (\$/TM)	3 519.5	3 536.0	-16.4	19.0	90.8	-70.5
Estaño (\$/TM)	41 657.0	40 716.0	941.0	1 378.0	2 835.0	2 284.0
Plomo (\$/TM)	2 359.6	2 363.1	-3.5	71.1	33.1	21.8
WTI (\$/barril)	83.8	83.8	-	5.7	12.9	8.5
Brent (\$/barril)	87.8	87.2	0.6	6.3	14.9	10.6

Bonos del Tesoro Público de los EEUU

Treasuries	Hoy Yield	Variación (en pbs)		
		1 día	YTD 2022	1 año
2 Años	0.97	0.00	23.48	83.39
3 Años	1.27	0.00	30.70	106.02
5 Años	1.56	0.00	29.64	110.77
10 Años	1.79	0.00	28.12	70.61
15 Años	2.20	0.00	25.67	88.05
20 Años	2.19	0.00	25.21	55.11
30 Años	2.13	0.00	22.18	28.76



Comportamiento de los precios de Commodities



Fuente: Bloomberg, Reuters

Este reporte se publica con fines informativos. El Banco de la Nación no se responsabiliza por cualquier error u omisión en su contenido, ni con los resultados de las decisiones de inversión por parte de los inversionistas.