

Mercado Nacional y Regional

En Latinoamérica, la mayoría de las bolsas y monedas caen por incertidumbre sobre sector bancario y a la espera de la Fed.

Los principales índices de la Bolsa de Valores de Lima cerraron al alza, debido a los ascensos de sectores minero (0.35%) y consumo (1.93%); contrarrestados por la caída de los sectores financiero (-1.92%), servicios (-0.22%), eléctrico (-0.22%) e industrial (-0.15%). Entre las acciones que subieron sobresalen de Buenaventura (4.80% a US\$ 8.30), Unión de Cervecerías Peruanas Backus y Johnston (4.72% a S/ 244.00) y de la empresa de consumo masivo Alicorp (1.54% a S/ 6.60). De las acciones que cayeron destacaron del Consorcio Cementero del Sur (-7.46% a S/ 3.10), las financieras Credicorp (-2.24% a US\$ 124.30) y BBVA (-1.16% a S/ 1.70); asimismo de la minera Southern Copper (-1.00% a US\$ 68.00). Con negociaciones bursátiles por S/ 61.2 millones, el Índice General de la BVL subió un 0.32% a 21 445.16 puntos y el índice selectivo, de las 25 acciones más líquidas, escaló un 0.56% a 29 868.39 unidades.

	Hoy	-1d Δ%	-7d Δ%	MTD%	YTD%
Lima (IGBVL)	21 445	0.32	-0.74	-0.61	0.54
Lima (ISBVL)	29 868	0.56	0.21	-0.01	-0.82
Bogotá (COLCAP)	1 110	-0.72	-6.48	-12.31	-13.66
Buenos Aires (MERVAL)	221 740	-0.74	-6.21	-10.39	9.73
México (IPC)	51 926	-1.10	-1.65	-1.58	7.14
Santiago (IPSA)	5 112	-1.64	-5.22	-5.24	-2.86
Sao Paulo (IBOVESPA)	101 823	-1.56	-1.73	-2.96	-7.21

Fuente: Refinitiv, BVL

El sol se depreció un 0.24% a S/ 3.794 frente al dólar, con transacciones que ascendieron a US\$ 650.6 millones e intervención en el mercado cambiario del Banco Central de Reserva (BCRP) con colocaciones de Depósitos BCRP Overnight por S/ 4 603.7 millones a una tasa promedio de 7.72%. Repo Valores a 3 meses por S/ 500 millones a la tasa promedio de 8.51%, CDV BCRP a 3 meses por S/ 500 millones a un margen promedio de -0.07% y CD BCRP a 6 meses por S/ 700 millones a una tasa promedio de 7.67%. Además, el ente emisor compró Bonos del Tesoro Público por S/ 70 millones (BTP_12AGO2031 por S/ 20 MM a una tasa de interés promedio de 7.43% y BTP 12AGO2028 por S/ 50 MM a una tasa de 7.00%). En el año 2022, el sol se depreció 10.11% y en lo que va del 2023 está ganado 0.29%.

En Latinoamérica, la mayoría de los mercados de valores cerraron con pérdidas, al mantenerse la incertidumbre respecto a la salud del sector bancario tras la caída del Silicon Valley Bank (SVB), mientras la atención de los mercados se centraba en la próxima reunión de política monetaria de la Reserva Federal.

Fuente: Datatec, BCRP, Refinitiv

	Crecimiento (%) PBI*			Spread Riesgo País (Embi+)				Fitch** Ratings
	2022 (e)	2023 (p)	2024 (p)	Hoy-1d	-2d	-7d	MTD	
Global	3.4	2.9	3.1	407	418	395	370	
Región	3.9	1.8	2.1	458	468	438	417	
Argentina	4.6	2.0	2.0	2 322	2 390	2 280	1 960	C
Brasil	3.1	1.2	1.5	266	277	262	244	BB-
Colombia	8.1	1.1	2.1	435	448	417	393	BB+
Chile	2.7	-1.5	-1.9	154	162	157	145	A-
Ecuador	2.7	3.0	2.8	1 890	1 868	1 613	1 765	B
México	3.1	1.7	1.6	416	424	396	368	BBB-
Panamá	9.0	4.0	4.0	204	214	231	191	BBB
Perú	2.7	2.5	3.2	235	235	204	217	BBB
Uruguay	5.3	3.6	2.7	111	111	117	103	BBB
Venezuela	6.0	6.5	n.a.	35 941	35 941	36 360	33 951	WD

*Fuente: FMI Proyección actualizado a Enero 2023. (e): estimación, (p): proyección. ** Calificadora crediticia de deuda soberana.

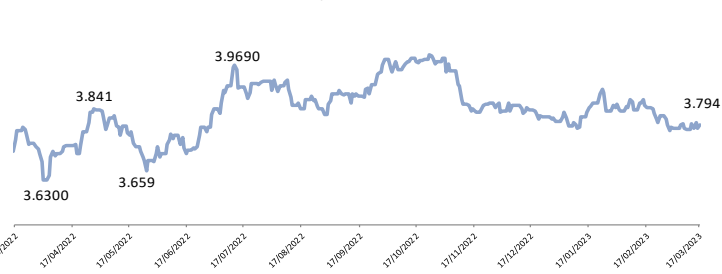
País / Moneda	Cotización por US\$*				Inflación** (variación % 12 meses)			
	Hoy	-1d Δ%	-7d Δ%	YTD%	a Dic.21	a Dic.22	a Feb.23	Meta
Perú Sol	3.794	0.24	0.34	-0.29	6.4	8.5	8.7	2.0+/-1.0
Brasil Real	5.25	0.42	0.65	-0.67	10.1	5.8	5.6	3.75+/-1.5
México Peso	18.77	0.38	1.59	-3.60	7.4	7.7	7.6	3.0+/-1.0
Chile Peso	827.41	0.50	3.39	-2.41	7.2	12.8	11.9	3.0+/-1.0
Colombia Peso	4 821.01	-0.07	2.31	-0.54	5.6	13.1	13.3	3.0+/-1.0
Argentina Peso	203.25	0.16	1.26	15.00	50.9	94.8	102.5	5

*Fuente: Refinitiv, Bloomberg, Datatec **Fuente: Bancos centrales e institutos de estadística de cp/ais.

Precio de cierre de Tipo de Cambio Interbancario Diario

(17.Mar.2022 - 17.Mar.2023)

S/ x US\$



Fuente: Datatec

Tasas de Interés del Sistema Bancario (Prom.)

Tasas Activas	Hoy	Moneda Nacional				Moneda Extranjera				
		-1d	-7d	-30d	-360d	Hoy	-1d	-7d	-30d	-360d
Corporativo	9.59	9.59	9.40	9.36	4.87	7.05	7.05	7.12	6.94	2.09
Microempresas	39.11	39.11	38.68	39.08	35.70	13.93	13.93	14.63	14.77	13.75
Consumo	50.26	50.26	49.85	49.33	42.26	41.67	41.67	41.76	41.55	34.29
Hipotecario	10.06	10.06	10.06	10.05	7.08	7.82	7.82	7.96	7.98	4.96

Tasas Pasivas	Hoy	Moneda Nacional				Moneda Extranjera				
		-1d	-7d	-30d	-360d	Hoy	-1d	-7d	-30d	-360d
Cuenta de Ahorro	0.11	0.11	0.12	0.15	0.22	0.03	0.03	0.03	0.03	0.04
Plazo fijo	7.48	7.48	7.52	7.67	3.42	4.26	4.26	4.26	4.27	0.13
CTS	3.35	3.35	3.59	3.14	2.82	1.27	1.27	1.39	1.49	1.04

Fuente: SBS

Ingresos Tributarios del Gobierno Central: Perú

En febrero 2023, los ingresos tributarios del Gobierno Central ascendieron a S/ 11 851 millones, equivalente a un aumento real del 2.4% respecto de febrero 2022

La Superintendencia Nacional de Administración Tributaria (SUNAT) informó que en el mes de febrero 2023 los ingresos tributarios del Gobierno Central ascendieron a S/ 11 851 millones representando un crecimiento de 2.4% en términos reales respecto de febrero 2022 explicado por los mayores pagos a cuenta del Impuesto a la Renta de tercera categoría declarados y pagados especialmente por los sectores minería e hidrocarburos, en un contexto de recuperación de las cotizaciones de los productos exportados; así como también por los mayores pagos extraordinarios registrados en febrero 2023 y las menores devoluciones. Lo anterior fue parcialmente compensado por el desenvolvimiento negativo de la actividad económica registrada en enero, la reducción del nivel de importaciones, a pesar del incremento del tipo de cambio (1.3%), a lo que se sumó el impacto negativo generado por la aplicación de una tasa reducida de IGV para los restaurantes y hoteles MYPES, aprobada por la Ley N°31556.

A nivel de componentes, los tributos internos crecieron 2.2%; mientras que los tributos aduaneros disminuyeron en 11.3%; al igual que las devoluciones de impuestos que disminuyeron en 25.6%.

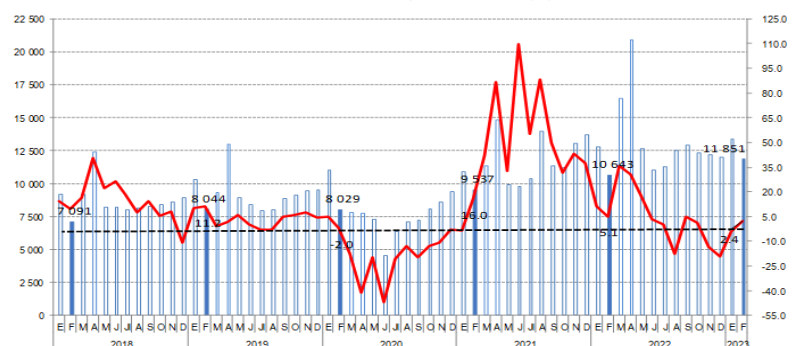
El Impuesto a la Renta recaudado en febrero se incrementó en 11.5%, explicado principalmente por la mayor recaudación de los pagos por Regularización, los pagos a cuenta del Impuesto a la Renta de tercera categoría, las Rentas de No Domiciliados, las Otras Rentas, los pagos del Régimen MYPE Tributario, y las Rentas de la Primera Categoría. Por su parte disminuyeron las Rentas de Segunda, Cuarta y Quinta Categoría, así como los pagos del Régimen Especial de Renta.

El Impuesto General a las Ventas de febrero disminuyó 6.9%, a consecuencia de los menores pagos obtenidos por IGV Importaciones que se contrajo, lo mismo que el IGV Interno que disminuyó, reflejando el menor dinamismo de la actividad y el impacto de la tasa reducida otorgada a los restaurantes y hoteles por la Ley N°31556.

De igual forma, los pagos por Impuesto Selectivo al Consumo registraron una disminución de 13.3%, debido principalmente a la contracción del ISC Interno, e ISC Importaciones, lo cual reflejó el bajo desempeño de la demanda interna y las menores importaciones de los productos gravados con este impuesto.

Ingresos Tributarios de Gobierno Central: 2018 - 2023

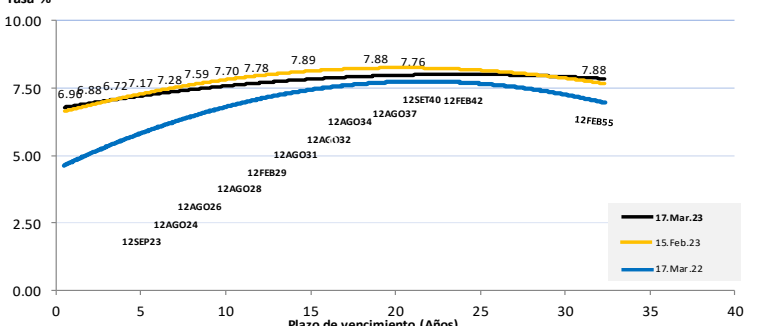
En millones de soles y variación real (%)



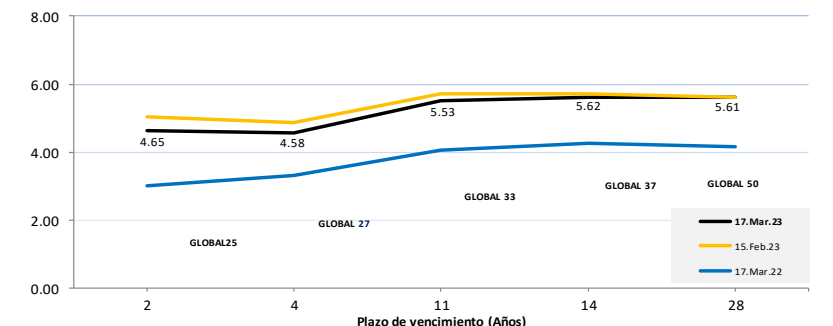
Fuente: SUNAT

Bonos Soberanos y Globales del Perú

Rendimiento Bonos Soberanos



Rendimiento Bonos Globales



Este reporte se publica con fines informativos. El Banco de la Nación no se responsabiliza por cualquier error u omisión en su contenido, ni con los resultados de las decisiones de inversión por parte de los inversionistas.

Mercado Internacional

viernes, 17 de marzo de 2023

HECHOS DE IMPORTANCIA

- **La producción industrial de Estados Unidos se mantuvo sin cambios en febrero**, mientras que en enero el índice subió un 0.3%, pero en diciembre del año 2022 cayó un 1.4%. El índice, que mide el porcentaje de recursos usados por las empresas y fábricas sobre la base de todas las plantas de producción disponibles en el país, se situó en febrero en el 102.6%, un 0.2% por debajo de su nivel en el mismo mes de 2022. De esta forma, la tasa de utilización de la capacidad industrial en EEUU se situó en el 78% en febrero. La cifra se encuentra 1.6 puntos porcentuales por debajo de su promedio de las últimas décadas (1972-2021).

- **Una encuesta de la Universidad de Michigan mostró que su índice general que mide la confianza de los consumidores estadounidenses se situó en 63.4 puntos, por debajo de los 67 puntos del mes anterior**, su primera caída en cuatro meses, aunque los hogares esperan que la inflación disminuya en los próximos 12 meses y más adelante. La lectura de la encuesta sobre las expectativas de inflación a un año cayó al 3.8%, la más baja desde abril de 2021, desde el 4.1% de febrero. Las perspectivas de inflación a cinco años bajaron al 2.8%, situándose por debajo del estrecho intervalo del 2.9-3.1% por segunda vez en los últimos 20 meses.

- **La Agencia Estadística de la Unión Europea informó que la inflación de la zona del euro disminuyó ligeramente en febrero al registrar un 8.5%, frente al 8.6% del mes anterior**, en un momento en que la fuerte caída de los costes de la energía se vio compensada por un aumento de los precios en casi todos los demás sectores. Mientras tanto, el crecimiento de los precios subyacentes siguió acelerándose debido al aumento de los costes de los servicios y la inflación, excluidos los volátiles precios de los alimentos y los carburantes, un indicador muy vigilado por el Banco Central Europeo saltó del 5.3% al 5.6%. Según dirigentes monetarios y analistas, es probable que la inflación general siga disminuyendo en los próximos meses, sobre todo por la bajada de los precios de la energía, pero el crecimiento de los precios subyacentes podría seguir subiendo y es probable que su descenso sea prolongado.

- **El Banco Popular de China (BPC, central) anunció hoy un recorte de 0.25 puntos porcentuales en el requisito de coeficiente de caja (RRR, porcentaje de fondos que no se pueden prestar)**. Tras el recorte, que se oficializará el próximo 27 de marzo, el RRR de la mayoría de los bancos del país se establecerá en torno al 7.6%, según la institución.

- **SVB Financial Group dijo que solicitó una reorganización supervisada** por un tribunal bajo el Capítulo 11 de protección de bancarota para buscar compradores para sus activos, días después de que su antigua unidad Silicon Valley Bank (SVB) fue intervenida por los reguladores estadounidenses. Los reguladores bancarios de California cerraron SVB el viernes y nombraron a la Corporación Federal de Seguros de Depósitos (FDIC) como administrador judicial para la posterior disposición de sus activos. El colapso de SVB, la mayor quiebra de un banco estadounidense desde Washington Mutual durante la crisis financiera de 2008 ha golpeado a las acciones de los bancos y ha desatado la preocupación de un contagio a través de los mercados globales. De otro lado, aunque el Banco Nacional de Suiza ha salido al rescate de Credit Suisse, sigue el temor de los inversores a que un crash puntual bancario pueda provocar un efecto dominó en el sector financiero y en la economía en general, sobre todo después de la quiebra de SVB. Ahora, todos los ojos miran a la decisión de tipos de interés de la Reserva Federal estadounidense (Fed) la próxima semana. No está claro si el organismo subirá los tipos de interés en 25 puntos básicos, tal como descuenta el mercado.

Fuente: Refinitiv
Wall Street y el dólar retroceden por la crisis bancaria, y a la espera a la Fed.

Bolsas de valores	Cierre	-1d Δ%	-7d Δ%	MTD%	YTD%
DOW JONES (EE.UU.)	31 862	-1.19	-0.15	-2.43	-3.88
NASDAQ (EE.UU.)	11 631	-0.74	4.41	1.53	11.12
S&P 500 (EE.UU.)	3 917	-1.10	1.43	-1.35	2.01
FTSE (Inglaterra)	7 335	-1.01	-5.33	-6.87	-1.56
DAX (Alemania)	14 768	-1.33	-4.28	-3.89	6.07
S&P/ASX 200 (Australia)	6 995	0.42	-2.10	-3.63	-0.62
NIKKEI (Japón)	27 334	1.20	-2.88	-0.41	4.75
SHANGHAI (China)	3 251	0.73	0.63	-0.89	5.22

Fuente: Refinitiv

Monedas	Cierre Spot	-1d Δ%	-7d Δ%	MTD%	YTD%
EURO (\$/€)	1.0666	0.58	0.22	2.11	-0.34
YEN Japonés (¥/\$)	131.79	-1.44	-2.36	-4.95	0.52
LIBRA (\$/£)	1.2175	0.56	1.22	0.95	0.64
FRANCO Suizo (fr/\$)	0.9258	-0.36	0.50	-2.00	0.15
DÓLAR Australiano (A\$/S)	0.6695	0.62	1.79	-0.49	-1.73
YUAN Chino (¥/\$)	6.8850	-0.17	-0.25	-0.69	-0.18

Fuente: Refinitiv

Bancos Centrales - Tasas Referenciales	Hoy	Variación (en pbs)		
		1 semana	1 mes	1 año
EE.UU.	4.75	0	0	425
ZONA EURO	3.00	0	0	300
INGLATERRA	4.00	0	0	325
CANADÁ	4.50	0	0	400
JAPÓN	-0.10	0	0	0
CHINA	3.65	0	0	-15

Fuente: Refinitiv

Mercado de valores en Estados Unidos

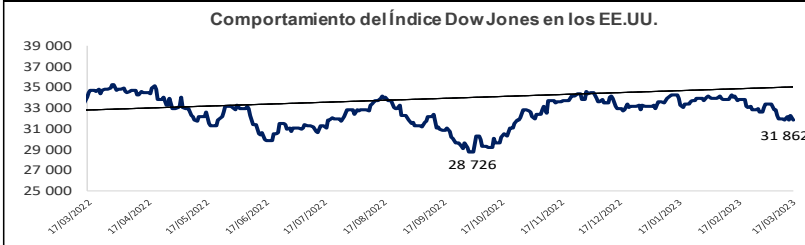
Wall Street cerró a la baja, marcando el final de una semana tumultuosa dominada por la crisis del sector bancario y los nubarrones de una posible recesión. Las acciones de First Republic se hundieron después de que el banco suspendió el pago de dividendos. PacWest Bancorp y Western Alliance PacWest, cerraron la sesión con fuertes caídas, mientras que las acciones de Credit Suisse, que cotizan en bolsa, también bajaron. Los inversores centrarán ahora su atención en la reunión de política monetaria de la Reserva Federal de la próxima semana. El Promedio Industrial Dow Jones de Industriales cayó 384.57 puntos, o un 1.19%, a 31 861.98 puntos; el S&P 500 perdió 43.64 puntos, o un 1.10%, a 3 916.64 puntos; y el Nasdaq Composite cedió 86.76 puntos, o un 0.74%, a 11 630.51 unidades.

Tipo de cambio US Dólar

El dólar se depreció, debido a que nuevas bajas de las acciones de Credit Suisse y First Republic Bank sacudieron a los mercados, preocupados por un contagio y la probabilidad de una recesión debido al impacto de una política monetaria más restrictiva. Además bancos estadounidenses buscaron un récord de 153 000 millones de dólares en liquidez de emergencia de la Reserva Federal en los últimos días, mientras que el préstamo de 54 000 millones de dólares para Credit Suisse y el salvavidas de 30 000 millones de dólares para First Republic no lograron detener la caída de sus acciones. El yen, que tiende a beneficiarse en momentos de extrema volatilidad o estrés del mercado, se fortaleció un 1.44% a 131.79 unidades por dólar.

	Producto Bruto Interno (%)				
	2020	2021	2022 (e)	2023 (p)	2024 (p)
MUNDO	-3.1	6.0	3.4	2.9	3.1
EE.UU.	-3.4	5.7	2.0	1.4	1.0
ZONA EURO	-6.4	5.2	3.5	0.7	1.6
ALEMANIA	-4.6	2.6	1.9	0.1	1.4
CHINA	2.3	8.1	3.0	5.2	4.5
JAPÓN	-4.5	1.7	1.4	1.8	0.9

Fuente: Fondo Monetario Internacional - Actualización Enero 2023. (e): estimación, (p): proyección.



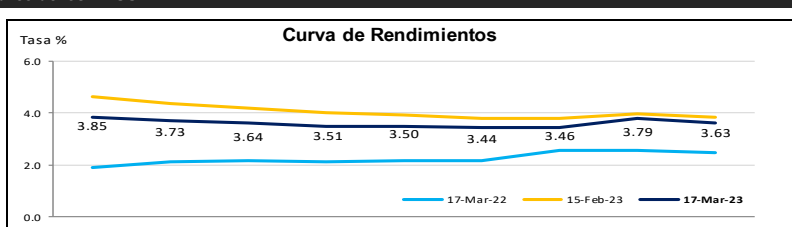
COMMODITIES	Hoy	-1d	-1d Δ	-7d Δ	MTD Δ	YTD Δ
Oro (\$/oz)	1 987.9	1 919.1	68.8	120.1	151.7	-7,805.0
Plata (\$/oz)	22.6	21.7	0.9	2.1	1.0	-39 350.4
Cobre (\$/TM)	8 573.3	8 508.8	64.5	-273.8	-253.5	6 235.5
Zinc (\$/TM)	2 931.0	2 871.0	60.0	-23.8	-106.0	2 931.0
Estaño (\$/TM)	22 400.0	22 118.0	282.0	-332.0	-4 051.0	22 400.0
Plomo (\$/TM)	2 090.3	2 058.0	32.3	14.8	50.5	2,013.0
WTI (\$/barril)	66.6	68.2	-1.5	-9.9	-12.0	-1,229.0
Brent (\$/barril)	71.0	73.1	-2.1	-11.3	-13.1	-1,224.6

Precios Spot

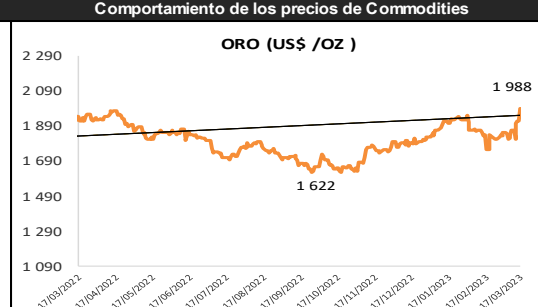
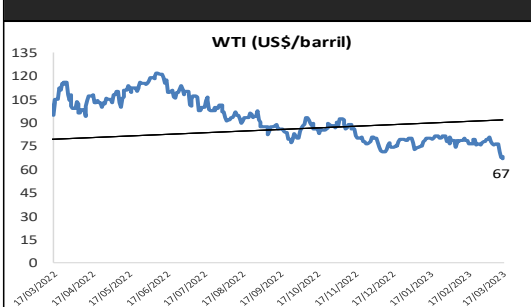
Bonos del Tesoro Público de los EE.UU.

Treasurías	Hoy Yield %	Variación (en pbs)			
		-1d	-7d	MTD	YTD
2 Años	3.85	-32.82	-74.22	-97.21	311.17
3 Años	3.73	-27.49	-57.54	-79.97	277.01
5 Años	3.51	-22.61	-44.60	-67.83	224.40
10 Años	3.44	-14.10	-25.71	-48.99	192.61
15 Años	3.46	-10.97	-20.15	-47.46	151.66
20 Años	3.79	-7.77	-10.85	-32.49	185.44
30 Años	3.63	-8.44	-7.26	-29.61	172.21

Fuente: Refinitiv



Comportamiento de los precios de Commodities



Fuente: Bloomberg, Reuters. Nota: La base de la línea de tendencia corresponde al 31/12/2018. Para el caso de cobre al 31/12/2021.