

Mercado Nacional y Regional

Lunes, 29 de enero de 2024

En Latinoamérica, las bolsas cierran mixtas en medio de avance global del dólar y en espera de la Fed.

Los principales índices de la Bolsa de Valores de Lima cerraron al alza, por tercera sesión consecutiva, y en línea con Wall Street. En la sesión escalaron las acciones de los conglomerados financieros Credicorp (0.16% a US\$ 150.99) e IFS -Intercorp Financial Services (0.83% a US\$ 23.0); las relacionadas a la construcción Unacem (0.64% a S/ 1.58), Cementos Pacasmayo (0.51% a S/ 3.95) y Sider Perú (3.85% a S/ 1.35); asimismo, las acciones mineras Buenaventura (3.89% a US\$ 15.74) y Minsur I (0.49% a S/ 4.13). Con negocios por S/ 36.7 millones, de los cuales el 71% correspondió a Buenaventura, el índice General de la BVL subió 1.13% a 27 145.31 unidades y el índice Selectivo de las 25 acciones más líquidas ganó 0.70% a 34 702.19 unidades.

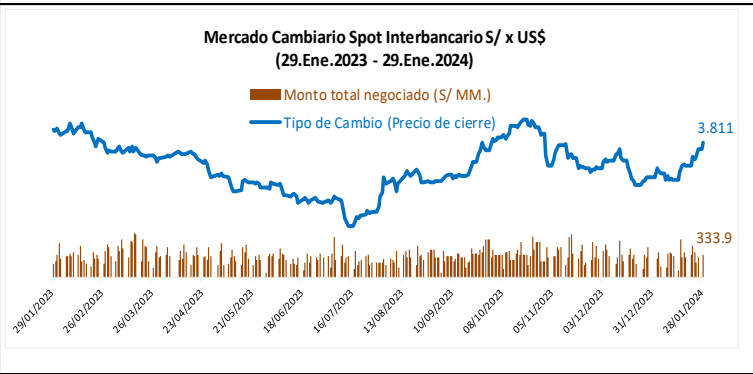
	Hoy	-1 día Δ%	-7d Δ%	YTD% 2024	YTD% 2023
Lima (IGBVL)	27 145	1.13	3.21	4.57	21.70
Lima (ISBVL)	34 702	0.70	2.58	5.13	9.60
Bogotá (COLCAP)	1 280	-0.20	0.69	7.08	-7.07
Buenos Aires (MERVAL)	1253 608	-0.00	2.76	34.84	360.06
México (IPC)	57 176	0.56	4.48	-0.37	18.41
Santiago (IPSA)	6 065	0.10	2.42	-2.15	17.77
Sao Paulo (IBOVESPA)	128 503	-0.36	1.50	-4.23	22.28

Fuente: Refinitiv, BVL YTD%: Var. % acumulada respecto al índice del cierre de año previo.

El sol se depreció, por tercera sesión consecutiva, en 0.50% a S/ 3.811 frente al dólar, con negocios que sumaron US\$ 333.9 millones. El Banco Central de Reserva del Perú (BCRP) intervino en el mercado cambiario y colocó S/ 660 millones de Swap Cambiario Venta a tasa variable (S/ 300 millones por 12 meses a una tasa promedio de 5.11%, S/ 160 millones a 12 meses a una tasa promedio de 5.13% y S/ 200 millones a 9 meses a una tasa promedio de 5.32%). El ente emisor también colocó S/ 6 797 millones de Depósitos Overnight (S/ 2 797 millones a una tasa promedio de 6.47% y S/ 4 000 millones a una tasa promedio de 6.49%). En el año 2023 el sol ganó un 2.58% y en lo que va del 2024 se ha depreciado un 2.81%.

En Latinoamérica, las monedas cayeron al cierre de las operaciones, en medio de un ligero retroceso del dólar en los mercados globales, en el inicio de una semana en que la atención se centra en la reunión de política monetaria de la Reserva Federal de Estados Unidos.

Fuente: Datalec, BCRP, Refinitiv



Fuente: Datalec

	Crecimiento (%) PBI*			Spread Riesgo País (Embi+)				Fitch** Ratings
	2022	2023 (p)	2024 (p)	Hoy	-1 día	-7d	MTD	
Global	3.5	3.0	2.9	335	334	334	319	
Región	4.1	2.3	2.3	373	374	377	366	
Argentina	5.0	-2.5	2.8	1889	1853	1945	1907	CC
Brasil	2.9	3.1	1.5	205	204	202	200	BB
Colombia	7.3	1.4	2.0	300	306	312	272	BB+
Chile	2.4	-0.5	1.6	135	137	134	132	A-
Ecuador	2.9	1.4	1.8	1733	1695	1818	2055	CCC+
México	3.9	3.2	2.1	342	344	341	340	BBB-
Panamá	10.0	5.0	4.0	301	302	296	282	BBB-
Perú	2.7	1.1	2.7	164	169	177	160	BBB
Uruguay	4.9	1.0	3.2	92	93	90	85	BBB
Venezuela	8.0	4.0	4.5	23976	20918	20068	21422	WD

*Fuente: FMI Proyección actualizado a Octubre 2023. (p): proyección. ** Calificadoras crediticia de deuda soberana.

País / Moneda	Cotización por US\$*				Inflación* (variación % 12 meses)			
	Hoy	-1d Δ%	YTD% 2024	YTD% 2023	a Dic.21	a Dic.22	a Dic.23	Meta
Perú Sol	3.811	0.50	2.81	-2.58	6.4	8.5	3.24	2.0+/-1.0
Brasil Real	4.95	0.71	2.05	-8.21	10.1	5.8	4.6	4.75+/-1.5
México Peso	17.22	0.37	1.56	-12.94	7.4	7.7	4.7	3.0+/-1.0
Chile Peso	929.43	0.55	5.55	3.87	7.2	12.8	3.9	3.0+/-1.0
Colombia Peso	3927.50	0.65	1.42	-20.10	5.6	13.1	9.3	3.0+/-1.0
Argentina Peso	825.24	0.21	0.27	357.42	50.9	94.8	211.4	5

*Fuente: Refinitiv, Datalec y Bancos centrales de c/país.

Tasas de Interés del Sistema Bancario (Promedio)

Tasas Activas	Hoy	Moneda Nacional				Moneda Extranjera				
		-1 día	-7d	-30d	-360d	Hoy	-1 día	-7d	-30d	-360d
Corporativo	7.88	7.91	8.02	8.08	9.15	7.52	7.62	7.61	7.50	6.77
Microempresas	42.32	42.21	40.28	37.72	38.84	14.33	14.78	15.50	15.51	13.21
Consumo	57.15	56.99	57.57	56.89	49.56	47.10	46.89	46.93	45.94	41.03
Hipotecario	9.03	9.03	9.05	9.10	9.99	7.58	7.58	7.68	7.90	8.40

Tasas Pasivas	Hoy	Moneda Nacional				Moneda Extranjera				
		-1 día	-7d	-30d	-360d	Hoy	-1 día	-7d	-30d	-360d
Cuenta de Ahorro	0.19	0.18	0.17	0.15	0.16	0.17	0.17	0.14	0.11	0.05
Plazo fijo	6.26	6.28	6.36	6.63	7.75	5.02	5.02	5.04	5.00	4.18
CTS	2.21	2.20	2.18	2.02	3.05	0.93	0.95	0.97	0.89	1.44

Fuente: SBS

Tasas de interés corporativas: Perú

Del 18 al 24 de enero de 2024, la tasa de interés interbancaria promedio en soles fue 6.50% anual, mientras que en dólares fue 5.50% anual.

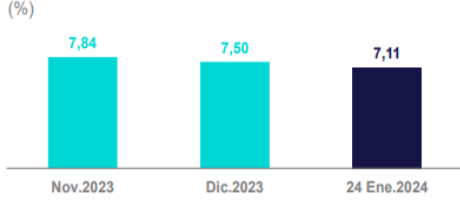
El Banco Central de Reserva del Perú (BCRP) informó que del 18 al 24 de enero de 2024, la tasa de interés interbancaria promedio en soles fue 6.50% anual, mientras que en dólares fue 5.50% anual.

Al 24 de enero de 2024, la tasa de interés preferencial corporativa a 90 días, la que se cobra a las empresas de menor riesgo, en soles fue 7.11% anual, y en dólares, 6.23% anual.

Al 24 de enero 2024, la tasa de interés preferencial corporativa para préstamos a 180 días en soles fue 7.00% anual y esta tasa en dólares fue 6.08% anual.

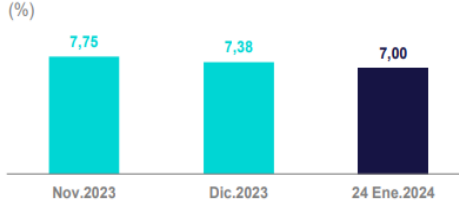
Para el mismo día, la tasa de interés preferencial corporativa para préstamos a 360 días en soles fue 6.80% anual y la de dólares, 5.92% anual.

Tasa de interés preferencial corporativa a 90 días en soles (%)

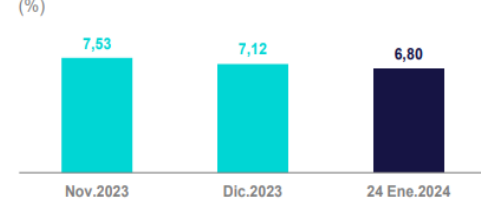


Fuente: BCRP

Tasa de interés preferencial corporativa a 180 días en soles (%)

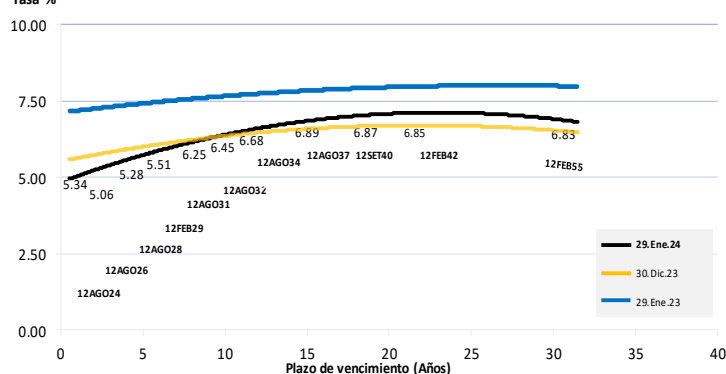


Tasa de interés preferencial corporativa a 360 días en soles (%)

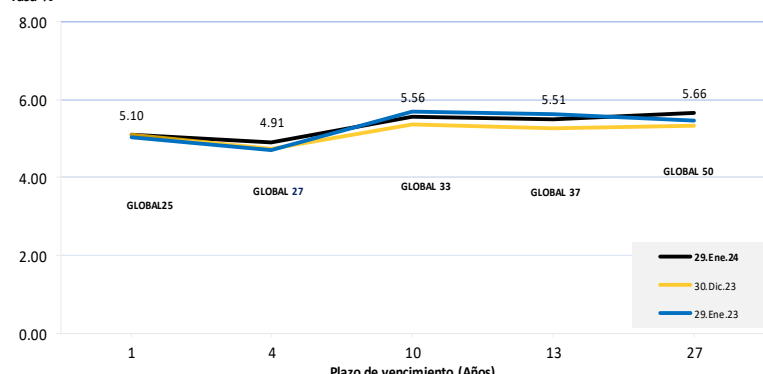


Bonos Soberanos y Globales del Perú

Rendimiento Bonos Soberanos



Rendimiento Bonos Globales



Este reporte se publica con fines informativos. El Banco de la Nación no se responsabiliza por cualquier error u omisión en su contenido, ni con los resultados de las decisiones de inversión por parte de los inversionistas.

Mercado Internacional

Lunes, 29 de enero de 2024

HECHOS DE IMPORTANCIA

- Las tres últimas expansiones económicas de Estados Unidos acabaron con un desplome del mercado bursátil, una crisis inmobiliaria y una pandemia. Pero de todos los riesgos a los que se enfrenta una economía resistente en estos momentos, la Reserva Federal podría encabezar la lista, ya que los banqueros centrales de EE.UU. debaten cuándo bajar las tasas de interés restrictivas utilizadas para vencer una inflación que ahora parece estar en constante declive. Los funcionarios de la Fed han señalado un próximo giro hacia tasas más bajas en algún momento de este año para evitar presionar demasiado a una economía que está superando las expectativas, pero que muchos analistas temen que se haya vuelto demasiado dependiente del gasto de los hogares, que están mostrando signos de estrés, y del crecimiento del empleo en un estrecho conjunto de industrias que enmascaran la contratación estancada. Con una inflación anualizada que lleva siete meses por debajo del objetivo del 2% fijado por la Reserva Federal, algunas fórmulas a las que se refieren los funcionarios apuntan a recortes de tasas más pronto que tarde. Los economistas, por su parte, han empezado a señalar los riesgos de que la Fed se quede rezagada ante una posible desaceleración o de que no tenga en cuenta la posibilidad de que la economía pueda mantener un crecimiento más rápido y más empleo de lo que se pensaba sin un nuevo repunte de los precios. "Sigue existiendo el riesgo de que se produzca una recesión breve y poco profunda" el año que viene, afirmó Dana Peterson, economista jefe del Conference Board. Los presidentes ejecutivos que participaron en una encuesta reciente del grupo empresarial siguieron citando la recesión como principal riesgo para el año, mientras que el índice económico adelantado del consejo también apunta en esa dirección.

- En Estados Unidos, el Banco de la Reserva Federal de Nueva York informó que la inflación subyacente tuvo pocos cambios en diciembre y se acercó al objetivo del 2% del banco central. El banco dijo que su lectura de inflación de tendencia básica multivariada de diciembre se situó en 2.34% desde el 2.35% de noviembre. La Reserva Federal se reúne esta semana en una reunión de política monetaria que podría abrir la puerta a recortes de tasas a medida que las presiones inflacionarias han ido disminuyendo en Estados Unidos.

- El rendimiento de la deuda pública de la zona euro bajó, ya que los mercados daban por descontado un primer recorte de tasas de interés de 25 puntos básicos (pb) por parte del Banco Central Europeo (BCE) en abril, en una semana repleta de datos económicos cruciales. Algunos analistas consideraron que las cifras de crecimiento económico e inflación de la zona euro, que se publicarán el miércoles, podrían aumentar las expectativas de una mayor relajación monetaria del BCE. Las tasas a corto plazo del BCE (ESTR) prevén recortes de 149 pb en 2024, frente a los 140 pb del viernes, y descuentan totalmente un recorte de 25 pb en abril.

- Un dirigente del Banco de Inglaterra (BoE) señaló que los retrasos en la revalorización de los activos para reflejar la subida de las tasas de interés y otros riesgos del crédito privado podrían mermar el apetito de los inversores y socavar la estabilidad financiera de Reino Unido. El BoE está elaborando normas para aumentar la transparencia de las finanzas no bancarias, también denominadas banca en la sombra, que abarcan fondos de inversión, aseguradoras y otras empresas que conceden créditos. Este extenso sector representa casi la mitad del sector financiero mundial. Vinculado al capital riesgo, el crédito privado se ha cuadruplicado desde 2015 hasta alcanzar alrededor de 1.8 billones de dólares en todo el mundo gracias a unas tasas de interés muy bajas, pero dada la escasez de dabs, el total podría ser mucho mayor, dijo Lee Foulger, director de estabilidad financiera del BoE.

- El vicepresidente chino, He Lifeng, pidió un mayor apoyo para las empresas que cotizan en bolsa, en un esfuerzo por ayudar a estabilizar los mercados de capitales, en medio de una prolongada caída del mercado bursátil. Las autoridades chinas han tomado medidas para apoyar a los mercados bursátiles del país tras las fuertes caídas registradas recientemente. Los departamentos gubernamentales deben intensificar el apoyo a las empresas cotizadas de alta calidad para impulsar la confianza y estabilizar los mercados de capitales, afirmó el vicepresidente ministro. También abordó la financiación inmobiliaria, señalando que las localidades deben aprovechar la oportunidad para establecer y operar de forma eficiente mecanismos de coordinación de la financiación inmobiliaria urbana. Un tribunal de Hong Kong ordenó el lunes la liquidación del gigante inmobiliario China Evergrande Group, lo que supone un nuevo golpe a la confianza en el frágil mercado inmobiliario del país, mientras las autoridades intensifican sus esfuerzos para contener una crisis cada vez más profunda.

Fuente: Refinitiv

Wall Street avanzó, y el dólar ganó frente al euro, en espera de la reunión de la FED esta semana.

Bolsas de valores	Cierre	-1 día Δ%	-7d Δ%	YTD% 2024	YTD% 2023
DOW JONES (EE.UU.)	38 333	0.59	0.87	1.71	13.70
NASDAQ (EE.UU.)	15 628	1.12	1.74	4.11	43.42
S&P 500 (EE.UU.)	4 928	0.76	1.60	3.31	24.23
FTSE (Inglaterra)	7 633	-0.03	1.94	-1.30	3.78
DAX (Alemania)	16 942	-0.12	1.55	1.13	20.31
S&P/ASX 200 (Australia)	7 578	0.30	1.36	-0.16	7.84
NIKKEI (Japón)	36 027	0.77	-1.42	7.66	28.24
SHANGAI (China)	2 883	-0.92	4.61	-3.08	-3.70

Fuente: Refinitiv

Monedas	Cierre Spot	-1 día Δ%	-7d Δ%	YTD% 2024	YTD% 2023
EURO (\$/€)	1.083	-0.18	-0.44	-1.84	3.12
YEN Japonés (¥/\$)	147.49	-0.45	-0.41	4.56	7.59
LIBRA (\$/£)	1.271	0.04	0.01	-0.17	5.22
FRANCO Suizo (fr/\$)	0.861	-0.38	-0.91	2.33	-8.97
DÓLAR Australiano (A\$/)\$)	0.661	0.55	0.61	-2.94	-0.04
YUAN Chino (¥/\$)	7.180	0.05	-0.17	1.16	2.91

Fuente: Refinitiv

Bancos Centrales - Tasas Referenciales	Hoy	Variación (en pbs)		
		1 semana	1 mes	1 año
EE.UU.	5.50	0	0	100
ZONA EURO	4.50	0	0	200
INGLATERRA	5.25	0	0	175
CANADÁ	5.00	0	0	75
JAPÓN	-0.10	0	0	0
CHINA	3.65	0	0	-15

Fuente: Refinitiv

Mercado de valores de Estados Unidos

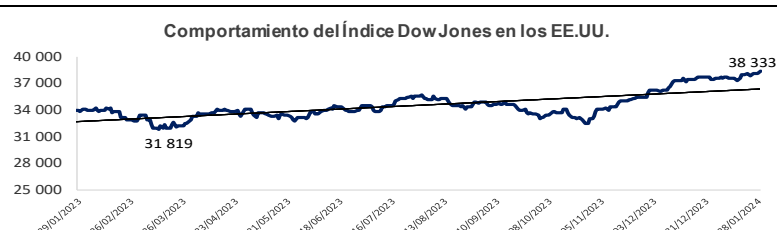
Wall Street avanzó mientras los participantes del mercado aguardaban una serie de reportes de empresas de megacapitalización, datos económicos y la reunión de política monetaria de la Fed previstos para esta semana. Este martes se esperan los reportes de empresas tecnológicas como Alphabet, Microsoft Corp y Qualcomm. La lista de informes económicos de esta semana incluye el mercado laboral, y está previsto que el Comité Federal de Mercado Abierto de la Fed inicie el martes su reunión de política monetaria de dos días. El Promedio Industrial subió 224.02 puntos, o un 0.59%, a 38 333.45 unidades; el índice S&P 500 sumó 36.96 puntos, o un 0.76%, a 4 927.93 unidades y el Nasdaq Composite aumentó 172.68 puntos, o un 1.12%, a 15 628.04 unidades.

Tipo de cambio US Dólar

El dólar ganó frente al euro mientras los inversores se preparaban para la perspectiva de que la Reserva Federal de EE.UU. podría contrarrestar las expectativas de un inminente recorte de tasas cuando concluya su reunión de dos días el miércoles. La fortaleza de la economía de Estados Unidos frente a una perspectiva económica más débil para los países europeos está haciendo que el euro sea relativamente menos atractivo. Se espera que la Fed mantenga las tasas estables el miércoles y los inversionistas se enfocarán en los comentarios del presidente de la Fed, Jerome Powell.

	Producto Bruto Interno (%)				
	2020	2021	2022	2023 (p)	2024 (p)
MUNDO	-4.0	5.3	3.0	2.0	1.9
EE.UU.	-3.6	5.6	1.7	1.6	1.0
ZONA EURO	-6.4	5.8	3.2	0.5	1.1
ALEMANIA	-3.9	3.1	1.1	-0.6	0.9
CHINA	2.1	8.4	3.1	5.0	4.2
JAPÓN	-4.0	2.5	1.3	2.4	1.5

Fuente: Fondo Monetario Internacional - Actualización Octubre 2023. (p): proyección.



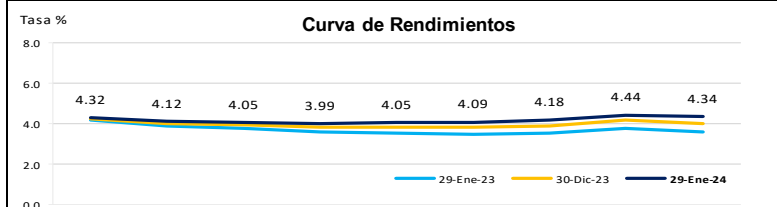
COMMODITIES	Hoy	-1 día	-1d Δ	-7d Δ	MTD Δ	YTD Δ*
Oro (\$/oz)	2 031.7	2 018.3	13.4	10.8	-30.8	-30.8
Plata (\$/oz)	23.2	22.8	0.4	1.1	-0.6	-0.6
Cobre (\$/TM)	8 455.0	8 448.1	7.0	200.5	-8.9	-8.9
Zinc (\$/TM)	2 545.0	2 570.5	-25.5	100.0	85.0	85.0
Estaño (\$/TM)	26 152.0	26 485.0	-333.0	737.0	977.0	977.0
Plomo (\$/TM)	2 182.3	2 173.8	8.5	66.7	147.8	147.8
Aluminio (\$/TM)	2 225.6	2 238.4	-12.7	110.0	-119.9	-119.9
WTI (\$/baril)	77.3	78.5	-1.2	2.0	5.4	5.4
Brent (\$/baril)	84.0	83.3	0.6	2.3	6.3	6.3

Precios Spot * Variación del precio respecto al cierre del año previo (2022).

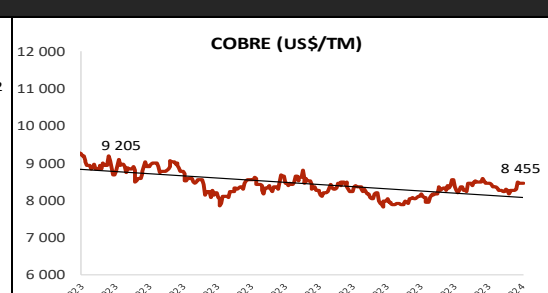
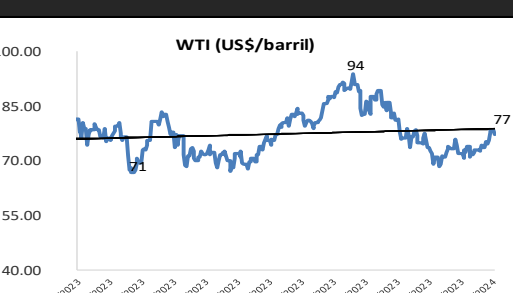
Bonos del Tesoro Público de los EE.UU.

Treasurías	Hoy Yield %	Variación (en pbs*)			
		-1 día	-7d	MTD	YTD
2 Años	4.32	-4.30	-5.40	7.20	7.20
3 Años	4.12	-5.30	-1.90	11.30	11.30
5 Años	3.99	-6.80	-2.20	16.30	16.30
10 Años	4.09	-6.90	-0.30	23.10	23.10
15 Años	4.18	-6.91	-2.04	26.80	26.80
20 Años	4.44	-6.20	0.30	26.00	26.00
30 Años	4.34	-5.50	1.90	31.70	31.70

Fuente: Refinitiv * 100 pbs equivale a 1 punto porcentual



Comportamiento de los precios de Commodities



Fuente: Refinitiv. Nota: La base de la línea de tendencia corresponde al 31/12/2020. Para el caso de cobre al 31/12/2021.

Este reporte se publica con fines informativos. El Banco de la Nación no se responsabiliza por cualquier error u omisión en su contenido, ni con los resultados de las decisiones de inversión por parte de los inversionistas.

Sección de Estadística y Estudios Económicos

Teléfono: 5192000

GERENCIA FINANZAS Y TESORERÍA