

Gerencia General

"Año de la Integración Nacional y el Reconocimiento de Nuestra Diversidad"

San Isidro, 19 de noviembre de 2012

Señor

CARLOS TITTO ALMORA AYONA

Director Ejecutivo

FONAFE

Presente.-

Asunto : Evaluación Financiera y Presupuestaria – Octubre 2012

Referencia : Directiva de Gestión y Proceso Presupuestario de las Empresas bajo el ámbito de FONAFE.

Tengo el agrado de dirigirme a usted con relación a la Directiva indicada en la referencia, que dispone en los numerales 3.1 que las entidades bajo el ámbito del FONAFE deben remitir mensualmente el Balance General (Formato N.2E), Estado de Ganancias y Pérdidas (Formato N.3E), Presupuesto de Ingresos y Egresos (Formato N.4E), Flujo de Caja Proyectado (Formato N.5E), Gastos de Capital (Formato N.7E), Saldos de Caja, Depósitos, Colocaciones e Inversiones en el Sistema Financiero según características (Formato N.9E), y Dietas (Formato N.11E).

Al respecto, adjunto le alcanzo los Formatos conteniendo la información correspondiente al mes de octubre, la misma que ha sido remitida a través del Sistema de Información una vez efectuado el cierre respectivo.

Asimismo, se adjunta el Informe Ejecutivo de la Evaluación Financiera y Presupuestaria, en los que se considera las principales líneas de negocio y los hechos más relevantes ocurridos en el mes, respecto al Marco aprobado.

De otro lado, se adjuntan los Formatos que resultaron afectados, obtenidos del Sistema de Información correspondientes a la segunda modificación del presupuesto del ejercicio 2012 aprobado en la Sesión de Directorio N° 1925 de fecha 2012-10-24.

Aprovecho la oportunidad para reiterarle los sentimientos de mi consideración y estima personal.

Atentamente,

Juan Carlos Galfré García
Gerente General (e)

Informe Ejecutivo de Evaluación Financiera y Presupuestaria



Resumen Ejecutivo

El Banco de la Nación es una empresa de derecho público integrante de la corporación FONAFE, adscrita al Sector Economía y Finanzas, que opera con autonomía económica, financiera y administrativa, se rige por su Estatuto, por la Ley de la Actividad Empresarial del Estado y supletoriamente por la Ley General de Instituciones Bancarias, Financieras y de Seguros.

El objeto del Banco es administrar por delegación las sub - cuentas del Tesoro Público y proporcionar al Gobierno Central los servicios bancarios para la administración de los fondos públicos y cuando el MEF lo requiera y autorice en el marco de las operaciones del Sistema Nacional de Tesorería, el Banco actuará como Agente Financiero del Estado, atenderá la deuda pública externa y las operaciones de comercio exterior. Asimismo, recauda tributos y efectúa pagos, sin que esto sea exclusivo, por encargo del Tesoro Público o cuando medien convenios con los Órganos de la Administración Tributaria.

Las principales líneas de negocio del Banco son: (a) Servicio de Pagaduría, a través del cual se registraron ingresos por S/. 278.0 MM al mes de octubre 2012, destacando la comisión por el Servicio de Tesorería del Estado; (b) Créditos Otorgados a Organismos y Entidades Públicas del Gobierno Central, Subnacional, IFIS y Personas Naturales, lo cual generó ingresos por S/. 458.1 MM, destacando los ingresos por intereses por Préstamos al MEF, así como por los préstamos Multired; y (c) Inversiones en Activos Financieros, a través de la rentabilización de los recursos financieros del Banco, registrando ingresos por S/. 484.8 MM, principalmente por los mayores ingresos por intereses por disponible en el BCRP y por ingresos por Operaciones Spot ME como resultado del trading de monedas.

Al mes de octubre 2012, el **ROE**, **ROA** y **EBITDA** alcanzaron los niveles de 34.3%, 2.9% y S/. 787.7 MM como resultado del nivel obtenido por la **utilidad neta** (S/. 631.6 MM), la cual fue superior en 7.9% respecto al marco previsto, principalmente por la mayor utilidad operativa. Asimismo, el **saldo final de caja** (S/. 12,586.5 MM) fue inferior en 3.3% a la meta prevista para dicho periodo, principalmente por los menores Fondos Disponibles en el Banco Central de Reserva, destacando los menores depósitos en la Cuenta Especial producto de las transferencias al Tesoro Público, compra de Certificados de Depósitos emitidos por el BCRP y por Obligaciones con clientes. De otro lado, el **resultado económico** (S/. 674.5 MM) del presupuesto de ingresos y egresos fue superior en 7.4% a lo previsto, principalmente por el mayor resultado de operación, así como por los menores gastos de capital y transferencias.

TABLA DE CONTENIDOS

I. Objetivo del Informe	3
II. La Empresa.....	3
2.1. Historia	3
2.2. Misión	3
2.3. Visión.....	3
III. Gestión Empresarial	3
3.1 Descripción de las Líneas de Negocio	3
3.2 Gestión del Negocio	4
IV. Evaluación Financiera	5
4.1 Evaluación de la Ejecución al mes de octubre 2012 respecto al Marco Aprobado	5
V. Evaluación Presupuestal.....	8
5.1. Evaluación de la Ejecución al mes de Octubre 2012 respecto al Marco aprobado	8
VI. Hechos Relevantes	11
VII. Conclusiones y Recomendaciones	12
VIII. Anexos	13

I. Objetivo del Informe

Evaluar la Gestión de la Empresa por sus resultados operativos, económicos y financieros obtenidos al mes de octubre del año 2012.

II. La Empresa

2.1. Historia

El Banco de la Nación es una empresa de derecho público de la Corporación FONAFE que se constituyó el 27 de enero de 1966 como Caja de Depósitos y Consignaciones mediante la Ley 16000. Sus actividades empresariales como Banco las inició el 12 de junio de 1981.

El objeto Social del Banco es administrar por delegación las sub cuentas del Tesoro Público y proporcionar al Gobierno Central los servicios bancarios para la administración de los fondos públicos. Cuando el Ministerio de Economía y Finanzas lo requiera y autorice en el marco de las operaciones del Sistema Nacional de Tesorería, el Banco actuará como agente financiero del Estado, atenderá la deuda pública externa y las operaciones de comercio exterior.

Asimismo, recauda tributos y efectúa pagos, sin que estos sean exclusivos, por encargo del Tesoro Público o cuando medien convenios con los órganos de la administración tributaria, otorgar préstamos a los trabajadores y pensionistas del Sector Público, adquirir, conservar y vender bonos y otros títulos, conforme a ley.

2.2. Misión

“Brindar soluciones financieras con calidad de atención, agregando valor, contribuyendo con la descentralización, ampliando nuestra cobertura de servicios y promoviendo la bancarización con inclusión social”

2.3. Visión

“Ser el Banco reconocido por la excelencia en la calidad de sus servicios, la integridad de su gente y por su contribución al desarrollo nacional.”

III. Gestión Empresarial

3.1 Descripción de las Líneas de Negocio

Las principales líneas de negocio del Banco son las siguientes:

Servicio de Pagaduría

Ingresos generados principalmente por el manejo de la Tesorería del Estado, producto de la administración de los fondos públicos durante el proceso de la ejecución presupuestal y financiera del Sector Público, tanto por la captación y obtención de fondos, como por su correspondiente utilización en el gasto fiscal, a través del pago de remuneraciones, pago de cheques a proveedores, entre otros. Asimismo, considera los ingresos por comisión por cajeros Multired, cuentas corrientes por correspondencia, entre otros.

Créditos Otorgados

Servicio orientado a satisfacer la demanda crediticia de los organismos y entidades públicas del Gobierno Central, Gobiernos Subnacionales, Instituciones Financieras de Intermediación y personas naturales, tanto para trabajadores activos o pensionistas del Sector Público que, por motivo de sus ingresos por remuneración o pensión, posean cuentas de ahorro en el Banco.

Inversiones en Activos Financieros

Rentabilizar los recursos financieros del Banco, mediante la compra y venta de monedas, inversiones financieras y negociables, y operaciones de cobertura, a través de las cuales se logra una participación en los mercados financieros, locales e internacionales.

3.2 Gestión del Negocio

Las principales líneas de negocio del Banco son las siguientes:

Servicio de Pagaduría

Al mes de octubre 2012, los ingresos por el servicio de pagaduría ascendieron a S/. 278.0 MM, mostrando un nivel de ejecución de 100.2% respecto al marco previsto para dicho periodo. Dicho resultado es explicado principalmente por los mayores ingresos percibidos por el manejo de Tesorería del Estado, el cual alcanzó un nivel de ejecución de 100.4% respecto a su meta.

Tabla 1. Servicio de Pagaduría (En MM de S/.)

SERVICIOS	Ejecución 2011	Marco Anual 2012	Marco a Octubre 2012	Ejecución a Octubre 2012	Nivel de Ejecución %
Servicio de Caja al Tesoro Público	240.6	271.4	227.6	228.4	100.4%
Cajeros Multired	33.9	38.7	30.3	29.3	96.4%
Desembolso y Cobranza de Préstamos	9.7	10.3	8.8	9.0	102.3%
Cuentas Corrientes Corresponsalia	9.2	9.0	7.7	7.9	102.5%
Otros	3.3	3.2	3.1	3.4	110.3%
TOTAL	296.8	332.6	277.5	278.0	100.2%

Créditos Otorgados

Al mes de octubre 2012, los ingresos por intereses por los créditos otorgados ascendieron a S/. 458.1 MM, mostrando un nivel de ejecución de 102.1% respecto al marco previsto para dicho periodo. Dicho resultado es explicado principalmente por los mayores ingresos por intereses por préstamos al MEF, así como por préstamos Multired.

Tabla 2. Créditos Otorgados (En MM de S/.)

SERVICIOS	Ejecución 2011	Marco Anual 2012	Marco a Octubre 2012	Ejecución a Octubre 2012	Nivel de Ejecución %
Préstamos Multired	376.7	409.8	340.3	341.1	100.2%
Préstamos MEF (Incuye NBD)	82.1	105.3	70.1	77.7	110.8%
Préstamos IFIS	11.2	10.8	8.7	9.0	103.3%
Préstamos Petroperú	0.7	2.1	1.7	1.5	89.5%
Otros	19.0	32.1	27.7	28.8	103.9%
TOTAL	489.8	560.2	448.6	458.1	102.1%

Inversiones en Activos Financieros

Al mes de octubre 2012, los ingresos por rendimiento de inversiones, intereses por disponible y trading ascendieron a S/. 484.8 MM, mostrando un nivel de ejecución de 102.7% respecto al marco previsto. Dicho

resultado es explicado principalmente por los mayores intereses por Disponible, así como por los mayores ingresos por Operaciones Spot ME como resultado del trading de monedas.

Tabla 3. Inversiones en Activos Financieros (En MM de S/.)

INVERSIONES	Ejecución 2011	Marco Anual 2012	Marco a Octubre 2012	Ejecución a Octubre 2012	Nivel de Ejecución %
Disponible	306.5	299.3	268.8	273.5	101.7%
Inversiones Financieras (Bono DS 002-2007-EF)	120.6	116.1	94.3	92.8	98.4%
Operaciones Spot	78.8	34.7	34.7	39.9	114.9%
Bonos Soberanos	37.2	41.9	34.2	33.0	96.4%
Nivelación de Cambio	12.9	2.5	6.6	7.9	119.9%
Resultado Compra - Venta Valores	20.5	2.7	4.2	5.2	122.2%
Bonos Globales	7.8	2.8	3.5	4.0	116.8%
Otras Inversiones	14.9	32.2	25.8	28.5	110.2%
TOTAL	599.3	532.3	472.1	484.8	102.7%

IV. Evaluación Financiera

4.1 Evaluación de la Ejecución al mes de octubre 2012 respecto al Marco Aprobado

a) Balance General

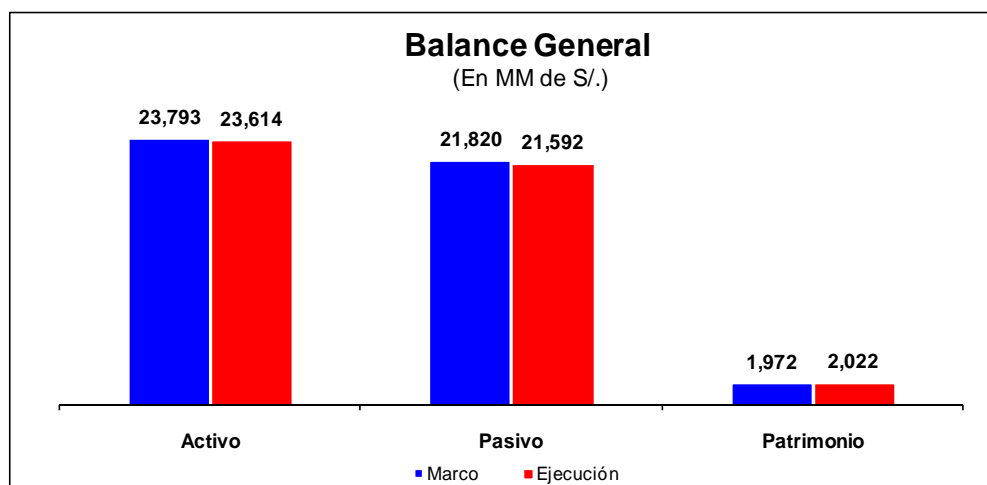


Figura 1. Balance General al mes de octubre 2012

Los **Activos** (S/. 23,613.6 MM) fueron inferiores en 0.8% respecto al marco previsto. Dicha variación es explicada principalmente por los menores Fondos Disponibles (S/. 12,586.5 MM), destacando el menor disponible en el BCRP producto de los menores depósitos en la Cuenta Especial (principalmente por transferencias al Tesoro Público, compra de Certificados de Depósitos y obligaciones con clientes); así como por la menor Cartera de Crédito (S/. 5,438.9 MM), destacando las menores colocaciones por Multired e IFIS. Dicho resultado fue parcialmente contrarrestado por las mayores Inversiones Negociables y a Vencimiento (S/. 4,664.6 MM), principalmente por la mayor inversión en Certificados de Depósitos emitidos por el BCRP y en Bonos Globales.

Los **Pasivos** (S/. 21,591.9 MM) fueron inferiores en 1.1% a lo previsto, principalmente por las menores Obligaciones con el Público, destacando las menores Obligaciones a la Vista y las Obligaciones con el Público Restringidas.

El **Patrimonio** (S/. 2,021.7 MM) fue superior en 2.5% respecto al marco previsto, explicado principalmente por el mayor Resultado Neto del Ejercicio.

b) Estado de Ganancias y Pérdidas

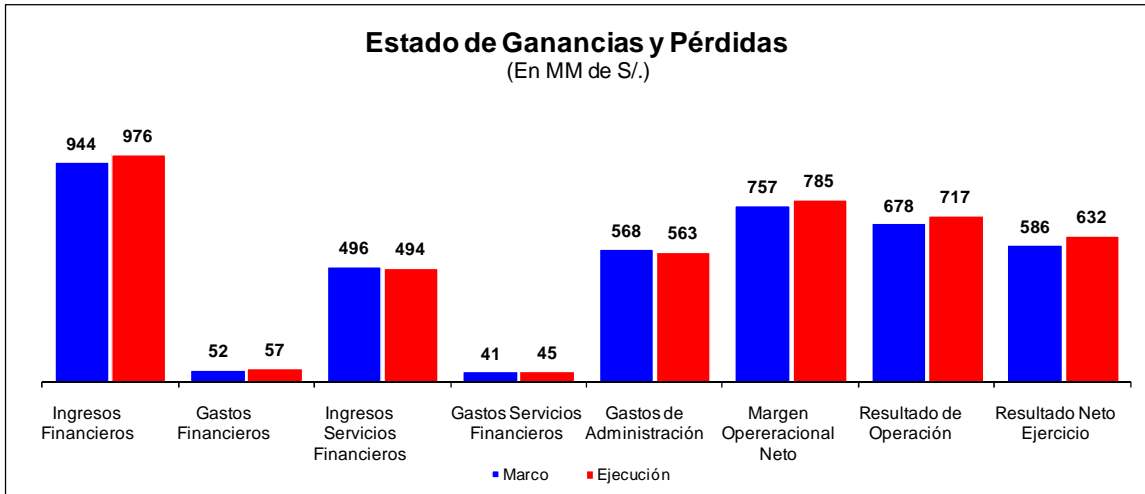


Figura 2. Estado de Ganancias y Pérdidas al mes de octubre 2012

Los **Ingresos Financieros** (S/. 975.7 MM) fueron superiores a lo previsto en 3,4%, explicado principalmente por los mayores ingresos por Intereses y Comisiones por Cartera de Créditos por S/. 9.5 MM, destacando los intereses por préstamos al MEF y Multired; mayores ingresos por Valorizaciones de Inversiones Negociables y a Vencimiento por S/. 9.9 MM; mayores ingresos por Diferencia de Cambio de Operaciones Varias por S/. 6.5 MM, principalmente por el trading de monedas; y por los mayores ingresos por Disponibles por S/. 4.7 MM, destacando los mayores intereses de la Cuenta Ordinaria por remuneraciones por encaje (incremento de la tasa de encaje: set.12, 14.07% vs. Oct.12, 14.79%).

Los **Gastos Financieros** (S/. 57.1 MM) fueron superiores en 9.4% en relación a lo previsto. Dicha variación es explicada principalmente por la pérdida como resultado de la Compra/Venta de Valores por S/. 5.1 MM.

Los **Ingresos por Servicios Financieros** (S/. 493.9 MM) fueron inferiores en 0.4% respecto a lo previsto, destacando los menores ingresos por transferencias por telegiros.

Los **Gastos por Servicios Financieros** (S/. 44.6 MM) fueron superiores respecto a lo previsto en 8.3%, principalmente por Transporte, Custodia y Administración de Fondos Protegidos por Empresas Transportadoras por S/. 1.9 MM, así como por las mayores comisiones por tarjeta de débito por S/. 0.9 MM.

Los **Gastos de Administración** (S/. 562.8 MM) fueron menores en 1.0% respecto a lo previsto, principalmente por los menores gastos por Servicios Recibidos de Terceros (S/. 155.0 MM) en 7.1%, principalmente por menores gastos en Mantenimiento y Reparación, Publicidad y Publicaciones, Tarifas de Servicios Públicos, y Otros Servicios; así como por los menores gastos por Impuestos y Contribuciones (-S/. 27.4 MM) en 14.4%, principalmente por el menor gasto por IG. Dicho resultado fue contrarrestado parcialmente por el mayor Gasto de Personal y Directorio (S/. 435.2 MM) en 2.3%, principalmente por la mayor Provisión del Fondo de Jubilación.

La **Utilidad Operativa** (S/. 716.9 MM) fue superior a lo previsto en 5.7%, principalmente como consecuencia de los mayores Ingresos Financieros, destacando los mayores ingresos por Intereses y Comisiones por Cartera de Crédito y por Valorizaciones de Inversiones Negociables y a Vencimiento; así como por los menores Gastos de Administración y por la menor Valuación de Activos y Provisiones registradas.

La **Utilidad Neta** (S/. 631.6 MM) fue superior en 7,9% al marco previsto, principalmente por el mayor Resultado de Operación, destacando los mayores Ingresos Financieros, los menores Gastos de Administración y la menor

Valuación de Activos y Provisiones registradas; aunado a los mayores ingresos de Ejercicios Anteriores, principalmente por reversión de provisiones.

c) Flujo de Caja

Los **Ingresos de Operación** (S/. 1,483.4 MM) fueron superiores respecto a su marco previsto en 2.2%, principalmente por los mayores Ingresos Financieros por S/. 34.3 MM, destacando los mayores ingresos por Valorización de Inversiones Negociables y a Vencimiento, mayores intereses por Créditos, y por los mayores ingresos por Diferencia de Cambio por Operaciones Spot ME; atenuado parcialmente por los menores ingresos en el rubro Otros Ingresos por S/. 1.6 MM, destacando los menores ingresos por Transferencias por Telegiros.

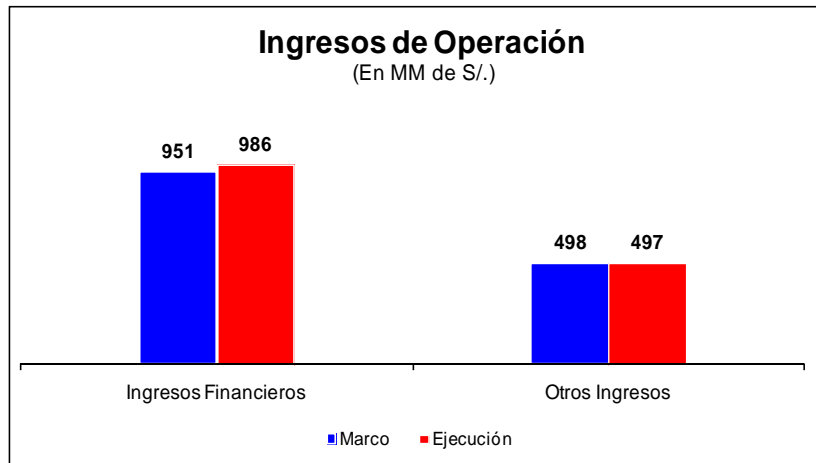


Figura 3. Ingresos de Operación al mes de octubre 2012

Los **Egresos de Operación** (S/. 832.3 MM) fueron inferiores en 1.3% respecto al marco previsto, explicado principalmente por los menores gastos por Servicios Prestados por Terceros, principalmente por los menores gastos en Mantenimiento y Reparación, Tarifas de Servicios Públicos, Publicidad y Publicaciones, entre otros; así como por los menores gastos en Tributos. Dicho resultado fue contrarrestado parcialmente por los mayores Gastos Financieros y Gastos Diversos de Gestión.

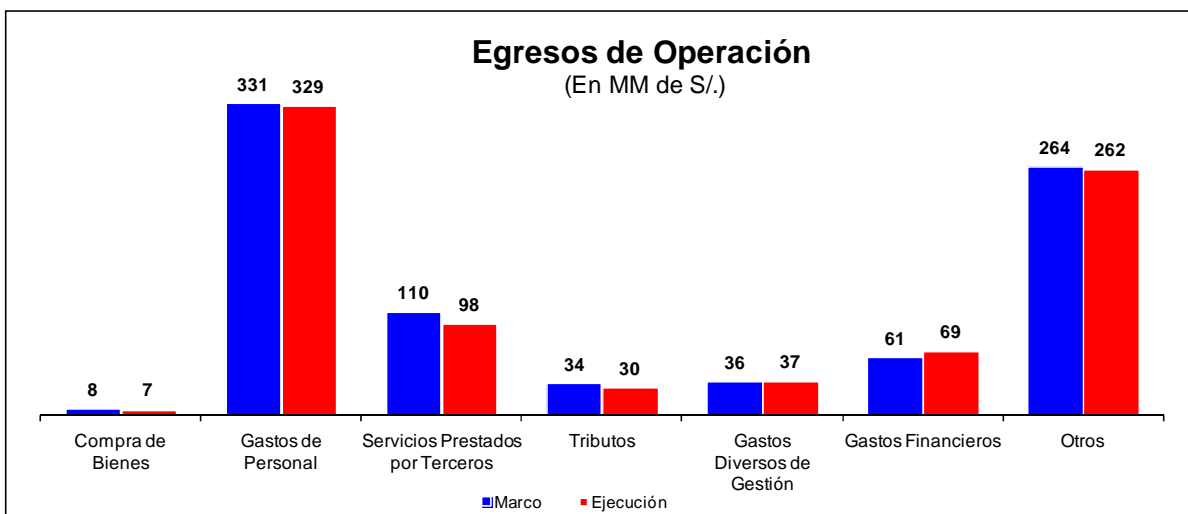


Figura 4. Egresos de Operación al mes de octubre 2012

El **Flujo Operativo** (S/. 651.0 MM) mostró un incremento respecto a su marco de 7.1%, principalmente por los mayores Ingresos de Operación, destacando los mayores Ingresos Financieros; así como por los menores Egresos de Operación, principalmente por los menores gastos por Servicios Prestados por Terceros y Tributos.

Los **Ingresos de Capital** (S/. 3,408.7 MM) fueron inferiores en 5.4% respecto a lo previsto, explicado principalmente por las Obligaciones con el Público.

Los **Gastos de Capital** (S/. 4,827.5 MM) fueron superiores respecto al marco previsto en 6.3%, principalmente por las mayores Inversiones Financieras (S/. 1,684.8 MM); contrarrestado parcialmente por los menores Otros Gastos (S/. 4,827.5 MM), y por los menores Gastos de Capital no Ligados a Proyectos de Inversión (S/. 28.8 MM).

El **Flujo Económico** (-S/. 768.3 MM) fue inferior respecto al marco previsto en 130.7%, explicado principalmente por los mayores Gastos de Capital y los menores Ingresos de Capital; contrarrestando la mayor utilidad Operativa.

El **Saldo Final de Caja** (S/. 12,586.5 MM) fue inferior en 3.3% respecto al marco previsto, explicado principalmente por los menores Fondos Disponibles en el Banco Central de Reserva, destacando los menores depósitos en la Cuenta Especial producto de las transferencias al Tesoro Público, compra de Certificados de Depósitos emitidos por el BCRP y por Obligaciones con clientes.

La **Disponibilidad** (S/. 12,586.5 MM) en el periodo evaluado se encuentra comprometida como sigue:

- Caja (S/. 1,042.7 MM).
- Banco Central de Reserva (S/. 11,273.0 MM).
- Bancos y Otras Empresas del Sistema Financiero del País (S/. 77.8 MM).
- Bancos y Otras Instituciones Financieras del Exterior (S/. 111.7 MM).
- Otros (S/. 81.3 MM).

V. Evaluación Presupuestal

5.1. Evaluación de la Ejecución al mes de Octubre 2012 respecto al Marco aprobado

Los **Ingresos de Operación** (S/. 1,483.4 MM) fueron superiores a la meta prevista en 2.2%, explicado principalmente por los mayores Ingresos Financieros por S/. 34.3 MM, principalmente por los mayores ingresos por Valorización de Inversiones Disponibles para la Venta y por los mayores intereses por Créditos; contrarrestados parcialmente por los menores ingresos en el rubro Otros Ingresos por S/. 1.6 MM, principalmente por las menores comisiones por Transferencias por Telegiro.

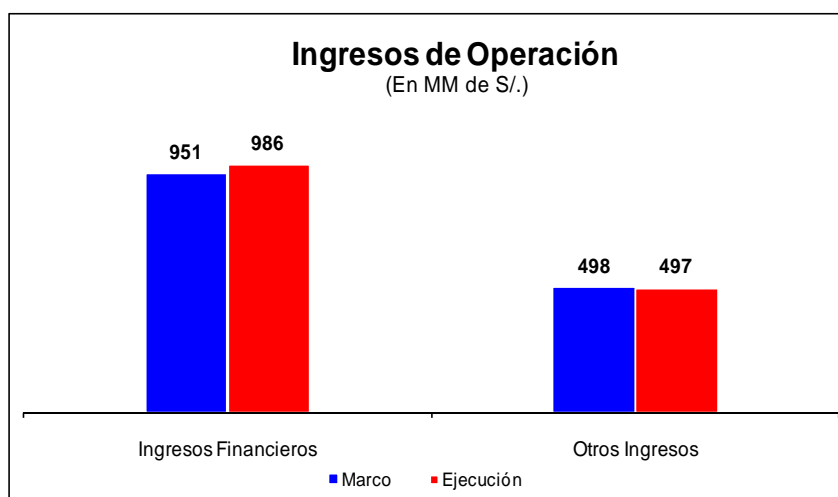


Figura 5. Ingresos de Operación al mes de octubre 2012

Los **Ingresos Financieros** (S/. 985.5 MM) fueron superiores en 3.6% respecto al marco presupuestal. Dicha variación es explicada principalmente por los mayores ingresos por Valorización de Inversiones Disponibles para la Venta por S/. 12.3 MM, producto de las fluctuaciones en la compra/venta de instrumentos; mayores intereses por Créditos por

S/. 9.5 MM, producto de los mayores intereses por préstamos al MEF y Multired; mayores ingresos por Diferencia de Cambio por Operaciones Spot ME por S/. 5.2 MM, producto del trading de monedas; y por los mayores intereses por Disponible por S/. 4.7 MM, destacando los mayores intereses de la Cuenta Ordinaria por remuneraciones por encaje (incremento de la tasa de encaje: set.12, 14.07% vs. Oct.12, 14.79%).

Los **Otros Ingresos** (S/. 496.9 MM) fueron inferiores en 0.3% respecto a lo previsto, explicado principalmente por los menores ingresos por Transferencia por Telegiros.

Los **Egresos de Operación** (S/. 779.5 MM) fueron inferiores en 0.7% respecto a lo previsto, explicado principalmente por los menores gastos por Servicios Prestados por Terceros por S/. 12.1 MM, destacando el menor gasto en Mantenimiento y Reparación, Tarifas de Servicios Públicos, Publicidad y Publicaciones, y Otros Servicios; y Tributos por S/. 3.4 MM, destacando el menor gasto por el Impuesto General a las Ventas. Dicho resultado fue contrarrestado principalmente por los mayores Gastos Financieros por S/. 7.3 MM y mayores Gastos diversos de Gestión por S/. 1.9 MM.

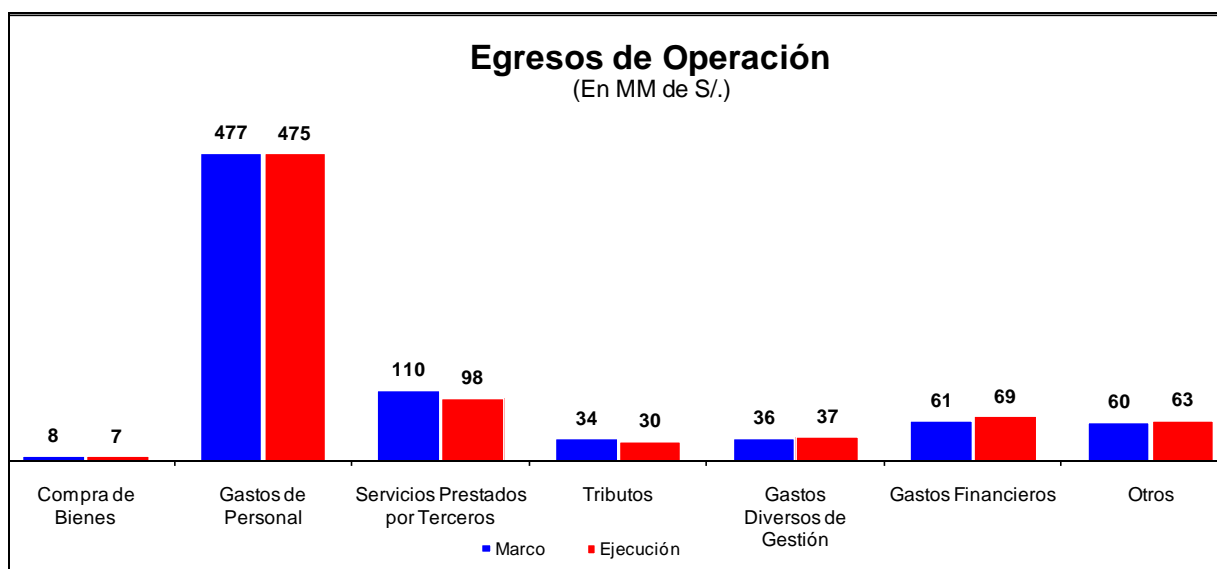


Figura 6. Egresos de Operación al mes de octubre 2012.

Los **Servicios Prestados por Terceros** (S/. 97.8 MM) fueron inferiores en 11.0% respecto al marco previsto, principalmente por los menores gastos en Mantenimiento y Reparación por S/. 3.3 MM, destacando los menores gastos en reparación y mantenimiento de muebles, maquinarias y equipos, e inmuebles; Tarifas de Servicios Públicos por S/. 2.3 MM; Publicidad y Publicaciones por S/. 1.1 MM; Otros Servicios por S/. 1.1 MM; entre otros.

Los **Tributos** (S/. 30.4 MM) fueron menores en 10.2% respecto a lo previsto, explicado principalmente por el menor gasto por el Impuesto General a las Ventas por S/. 2.8 MM.

Los **Gastos de Personal** (S/. 475.5 MM) estuvieron a la par respecto a lo previsto.

Los gastos por **Compra de Bienes** (S/. 7.1 MM) fueron inferiores en 7.8% al marco previsto, explicado principalmente por los menores gastos por Insumos y Suministros por S/. 0.5 MM, destacando los menores gastos por Otros Suministros, Repuestos y Materiales de Muebles Maquinarias y Equipos, Equipos de Alarmas y Seguridad, Repuestos y Materiales Vehículos, Letreros Luminosos y Acrílicos, entre otros; y por Combustible y Lubricantes por S/. 0.1 MM.

Los gastos **Diversos de Gestión** (S/. 37.4 MM) fueron superiores en 5.4% al marco previsto, explicado principalmente por las mayores Transferencias al Fondo de Empleados por S/. 3.1 MM; contrarrestado parcialmente por los menores gastos por Seguros por S/. 1.0 MM, así como por los menores gastos en Viáticos por S/. 0.2 MM.

Los gastos en el rubro **Otros** (S/. 62.7 MM) fueron inferiores en 4.4% respecto a lo previsto, explicado principalmente por el mayor gasto en Transporte, Custodia y Administración de Fondos Protegidos; contrarrestado parcialmente por el menor gasto en Fuerzas Policiales.

Los **Gastos Financieros** (S/. 68.7 MM) fueron superiores en 11.9% al marco previsto, explicado principalmente por los mayores gastos por Diferencia por Nivelación de cambio por S/. 1.6 MM; y por la pérdida como resultado de la Compra/Venta de Valores por S/. 5.1 MM.

El **Resultado de Operación** (S/. 703.9 MM) fue superior en 5.7% respecto al marco previsto, principalmente por los mayores Ingresos de Operación, destacando los mayores Ingresos Financieros; así como por los menores Egresos de Operación, destacando los menores gastos por Servicios Prestados por Terceros y Tributos.

Los **Gastos de Capital** (S/. 28.8 MM) fueron inferiores en 21.8% respecto a lo previsto, principalmente por los menores gastos por Mobiliario y Equipos por S/. 5.7 MM, explicado principalmente por retrasos en las adquisiciones de bienes relacionados a los procesos de selección "Dispositivos Antifraudes", "Herramientas Análisis Rend. y Tráfico Data Center - POI Portafolio P ETI", e "Interconexión de Fibra entre Sedes Javier Prado-San Borja y Javier Prado-Sede Principal".

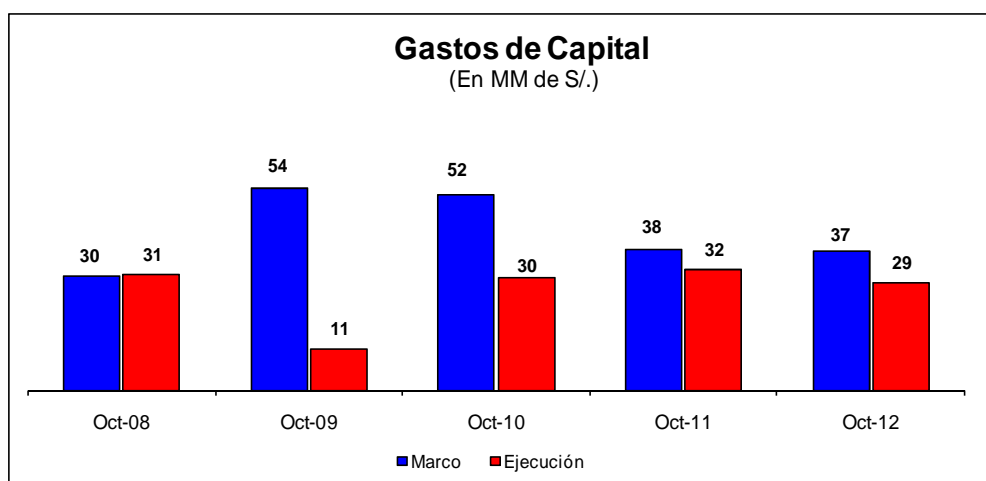


Figura 7. Evolución de los Gastos de Capital al Tercer Trimestre: 2008-2012

Tabla 4. Desagregación de Gasto de Capital al mes de Octubre 2012 (En MM de S/.)

Gastos de Capital No ligados a Proyectos de Inversión	Marco Anual 2012	Marco a Agosto 2012	Ejecución a Agosto 2012	Nivel de Ejecución %	Observaciones sobre la Ejecución
Mobiliario y Equipo	39.4	25.9	20.2	77.9%	El menor gasto se explica principalmente por retrasos en las adquisiciones de bienes relacionados a procesos de selección, tales como: "Dispositivos Antifraudes", "Herramientas Análisis Rend. y Tráfico Data Center - POI Portafolio P ETI", e "Interconexión de Fibra entre Sedes Javier Prado - San Borja y Javier Prado - Sede Principal".
Edificios e Instalaciones	4.2	1.7	1.0	58.0%	El menor gasto se explica principalmente por retrasos en los avances de obras relacionados a: "Adecuación y Climatización de Sala UP's del CCP", "Suministro, Instalación y Cobertura de la Agencia Juliaca-Puno", "Punchana (POI N°4)" y "Moquegua Subestación - Aire Acondicionado (POI N°4)".
Equipos de Transporte y Maquinaria	9.0	6.8	5.9	88.0%	El menor gasto se explica principalmente por retrasos en: "Cajas Fuertes", "Montacargas", y "Sistemas de Alarma para Nuevas Oficinas a Nivel Nacional".
Instalaciones y Mejoras en Propiedades Alquiladas	3.6	2.5	1.7	68.8%	El menor gasto se explica principalmente por retrasos en los avances de obras relacionados a: Agencia Huánuco (POI N°4), Acondicionamiento de la Agencia la Victoria, Agencia Pampacolca-Arequipa (POI N°1), entre otras.
TOTAL	56.2	36.9	28.8	78.2%	

El **Resultado Económico** (S/. 674.5 MM) fue superior en 7.4% respecto al marco previsto, principalmente por el mayor Resultado Operativo, aunado al menor Gasto de Capital y Transferencias.

El **Gasto Integrado de Personal - GIP** (S/. 546.2 MM) estuvo a la par respecto a lo previsto.

VI. Hechos Relevantes

Al mes de octubre 2012, el Banco de la Nación presenta los siguientes hechos relevantes:

- a) De acuerdo a lo instruido por FONAFE, los ingresos y gastos extraordinarios registrados en el ejercicio serán reclasificados en el Presupuesto de Ingresos y Egresos según correspondan.
- b) Resolución SBS N° 15929-2010. Autoriza al Banco de la Nación la apertura de Oficina Especial MTC en Cerro de Pasco, aprobada el 30.11.2010, iniciando operaciones el 30.01.2012.
- c) Resolución SBS N° 2569-2012, mediante la cual la Superintendencia de Banca y Seguros autoriza al Banco de la Nación, la apertura de la Agencia ubicada en el distrito de Namballe-Cajamarca, aprobada el 20.04.2012.
- d) Resolución SBS N° 2844-2012, mediante la cual la Superintendencia de Banca y Seguros autoriza al Banco de la Nación la apertura de (11) Oficinas Especiales en diversos departamentos, aprobada el 26.05.2012.
- e) Resolución SBS N° 3385-2012. Autorizan al Banco de la Nación la apertura de la Oficina Especial ubicada en el Jirón Chiclayo s/n, distrito de Vista Alegre, provincia de Nazca, departamento de Ica, aprobada el 20.06.2012.
- f) Resolución SBS N° 3549-2012. Autorizan al Banco de la Nación el traslado de agencia ubicada en el Jirón 28 de Julio N° 1061 a la nueva dirección ubicada en el Jirón Mayro N° 495, distrito de Huánuco, aprobada el 28.06.2012.
- g) Resolución SBS N° 4379-2012. Autorizan al Banco de la Nación la apertura de una oficina Especial ubicada en la Av. Oscar R. Benavides N° 3866, distrito de Bellavista, provincia Callao; aprobada el 6.06.2012.
- h) Resolución SBS N° 4381-2012. Autorizan al Banco de la Nación la apertura de la agencia ubicada en la Avenida Alfredo Mendiola y Tomás Valle s/n, distrito de Independencia, aprobada el 6.06.2012.
- i) Resolución SBS N° 5687-2012, mediante la cual la Superintendencia de Banca y Seguros autoriza al Banco de la Nación la apertura de (07) Oficinas Especiales Temporales en diversos distritos de Lima; aprobada el 17.08.2012.
- j) Resolución SBS N° 6180-2012, mediante la cual la Superintendencia de Banca y Seguros autoriza al Banco de la Nación la apertura de agencia en el distrito de la Tinguíña, provincia y departamento de Ica, aprobada el 29.08.2012.
- k) Resolución SBS N° 6636-2012, mediante la cual la Superintendencia de Banca y seguros autoriza al Banco de la Nación la apertura de una Agencia ubicada en el Centro Poblado Incuyo Mz.D1 Lte.10, distrito de Puyusca, provincia de Parinacochas y departamento de Ayacucho, aprobada el 11.09.2012
- l) Resolución SBS N° 6871-2012, mediante la cual la Superintendencia de Banca y Seguros autoriza al Banco de la Nación la apertura de una Agencia ubicada en la Esquina de la Calle real s/n y Calle Libertad s/n, distrito de Chongos Alto; provincia de Huancayo y Departamento de Junín, aprobada el 18.09.2012.
- m) Resolución SBS N° 6872-2012, mediante la cual la Superintendencia de Banca y Seguros autoriza al Banco de la Nación la apertura de una (01) Agencia ubicada en Calle Arequipa s/n, esquina con Jirón Ferrocarril, distrito de Santa Rosa, provincia de Melgar y departamento de Puno, aprobada el 18.09.2012.
- n) Resolución SBS N° 6958-2012, mediante la cual la Superintendencia de Banca y Seguros autoriza al Banco de la Nación la apertura de (05) Oficinas Especiales en diversas provincias; aprobada el 24.09.2012
- o) Resolución SBS N° 7717-2012, mediante la cual la Superintendencia de Banca y Seguros autoriza al Banco de la Nación la apertura de una (01) Oficina Especial en el departamento de Lima; aprobada el 19.10.2012.

- p) Resolución SBS N° 7984-2012, mediante la cual la Superintendencia de Banca y Seguros autoriza al Banco de la Nación la conversión de once (11) Agencias a Oficinas Especiales en diversas provincias; aprobada el 31.10.2012.

VII. Conclusiones y Recomendaciones

Sobre la base de lo actuado al mes de octubre 2012, se puede resaltar las siguientes conclusiones que transmiten el desarrollo de la gestión del Banco de la Nación:

- a) El Resultado Económico (S/. 674.5 MM) fue superior en 7.4% respecto lo previsto, principalmente por el mayor Resultado de Operación, producto de los mayores Ingresos de Operación, destacando los mayores Ingresos Financieros; así como por los menores Egresos de Operación, destacando los menores gastos por Servicios Prestados por Terceros y Tributos. Asimismo, se destaca los menores gastos de capital y transferencias.
- b) La Utilidad Neta (S/. 631.6 MM) fue superior en 7,9% al marco previsto, principalmente por el mayor Resultado de Operación, destacando los mayores Ingresos Financieros, los menores Gastos de Administración y la menor Valuación de Activos y Provisiones registradas; aunado a los mayores ingresos de Ejercicios Anteriores, principalmente por reversión de provisiones.
- c) El Saldo Final de Caja (S/. 12,586.5 MM) fue inferior en 3.3% respecto al marco previsto, explicado principalmente por los menores Fondos Disponibles en el Banco Central de Reserva, destacando los menores depósitos en la Cuenta Especial producto de las transferencias al Tesoro Público, compra de Certificados de Depósitos emitidos por el BCRP y por Obligaciones con clientes.
- d) El ROE, ROA y EBITDA alcanzaron los siguientes niveles 34.3%, 2.9% y S/. 787.7 MM como resultado del nivel obtenido por la **utilidad neta** (S/. 631.6 MM) que fue superior en 7.9% respecto al marco previsto.

Asimismo, a fin de mejorar el desempeño de la empresa, se recomienda:

- a) Aprobación de un nuevo plan de personal que permita soportar el plan de crecimiento vigente del Banco, el cual considera un mayor número de agencias, nuevos canales de atención, así como nuevos productos y servicios. Actualmente, el Banco presenta un déficit de personal en su Red de Agencias, lo cual repercute en la calidad de los servicios ofrecidos (aumentó de operaciones promedio por recibidor pagador), productividad (sobrecarga de trabajo) y otros gastos (viáticos, pasajes, horas extras, entre otros.).
- b) Se solicita que FONAFE interceda ante el MEF la devolución de la comisión de Tesorería del Estado, lo cual repercutiría directamente en mayores utilidades para el Banco.

RUBROS	Und. Medida	EJECUTADO 2012											
		A Ene	A Feb	A Mar	A Abr	A May	A Jun	A Jul	A Ago	A Set	A Oct	A Nov	A Dic
Creditos indirectos	Nuevos Soles	692 232 150	683 665 061	574 934 703	546 435 578	509 468 808	473 579 307	430 111 166	413 971 912	422 872 867	318 452 213	0	0
Creditos directos	Nuevos Soles	5 125 318 704	5 116 729 470	5 159 317 057	5 151 077 641	5 117 967 329	5 232 156 770	5 410 459 550	5 386 894 086	5 471 857 825	5 506 559 568	0	0
Creditos al personal	Nuevos Soles	65 902 258	65 873 727	65 457 727	66 216 613	65 695 706	65 581 419	65 075 406	65 108 882	65 460 645	62 195 736	0	0
TOTAL CARTERA DE CREDITO	Nuevos Soles	5 883 453 112	5 866 268 258	5 799 709 487	5 763 729 832	5 693 131 843	5 771 317 496	5 905 646 122	5 865 974 880	5 960 191 337	5 887 207 517	0	0
+ rendimiento devengado	Nuevos Soles	44 185 425	47 618 665	36 991 770	45 126 666	52 744 874	36 266 197	46 488 160	52 279 097	53 027 050	47 111 543	0	0
- provision para prest. de cobranza dudosa	Nuevos Soles	88 421 468	54 388 092	55 970 684	58 779 684	60 501 881	61 521 046	61 783 232	62 559 002	64 639 109	65 495 044	0	0
TOTAL CARTERA DE CREDITO NETO	Nuevos Soles	5 839 217 069	5 859 498 831	5 780 730 573	5 750 076 814	5 685 374 836	5 746 062 647	5 890 351 050	5 855 694 975	5 948 579 278	5 868 824 016	0	0
RIESGO DE CARTERA													
Normal	Nuevos Soles	5 738 692 217	5 749 986 020	5 683 152 859	5 495 096 700	5 415 635 165	5 487 352 029	5 630 771 276	5 597 782 210	5 690 659 929	5 689 870 457	0	0
Problema potencial	Nuevos Soles	30 555 833	35 229 885	32 382 049	31 618 165	28 003 715	30 198 421	27 977 524	27 801 763	29 741 988	24 614 194	0	0
Deficiente	Nuevos Soles	18 717 223	18 506 723	19 481 894	19 743 394	20 608 941	18 239 049	20 625 673	19 999 423	20 297 504	20 178 657	0	0
Dudoso	Nuevos Soles	33 222 348	36 449 057	38 116 534	190 448 368	201 622 114	207 466 078	198 291 708	190 935 842	188 733 626	120 524 673	0	0
Pérdida	Nuevos Soles	62 265 491	26 096 573	26 576 151	26 823 205	27 261 908	28 061 919	27 979 941	29 455 642	30 758 290	32 019 536	0	0
TOTAL CARTERA	Nuevos Soles	5 883 453 112	5 866 268 258	5 799 709 487	5 763 729 832	5 693 131 843	5 771 317 496	5 905 646 122	5 865 974 880	5 960 191 337	5 887 207 517	0	0
BENEFICIARIOS	Número	539 629	530 272	525 573	527 095	527 254	527 098	527 932	528 835	529 203	527 608	0	0
VOLUMEN DE OPERACIONES	Número	21 785 140	42 796 534	64 327 684	85 114 771	107 279 509	128 825 152	152 061 757	175 066 865	196 873 553	220 804 116	0	0
INDICE DE MOROSIDAD	Porcentaje	1,24%	0,54%	0,55%	0,56%	0,81%	0,59	0,57%	0,60%	0,62%	0,64%	0%	0%
MONTO DE RECUPERACIONES	Nuevos Soles	11 087 886 842	11 223 642 440	11 387 648 199	11 525 818 595	11 290 851 608	11 825 999 224	11 972 304 684	12 127 972 331	12 283 561 573	12 445 883 897	0	0
UTILIDAD O PERDIDA OPERATIVA	Nuevos Soles	82 621 081	143 938 957	220 607 230	297 934 590	370 125 254	438 949 845	504 558 406	569 898 376	636 524 133	703 905 298	0	0
UTILIDAD O PERDIDA DEL EJERCICIO (NETA)	Nuevos Soles	66 273 305	117 577 197	234 963 238	295 958 791	353 768 715	407 630 540	470 319 774	529 784 475	577 563 354	631 560 778	0	0
ROA (Rentabilidad sobre el Activo)	Porcentaje	0,36%	0,63%	1,00%	1,32%	1,66%	1,94%	2,22%	2,45%	2,69%	2,98%	0%	0%
ROE (Rentabilidad sobre el Patrimonio)	Porcentaje	3,60%	6,38%	12,78%	16,07%	19,21%	22,13%	25,54%	28,76%	31,36%	34,29%	0%	0%
AGENCIAS UOB	Número	326	326	326	326	329	329	329	329	330	333	0	0
AGENCIAS NO UOB	Número	211	211	211	217	218	218	218	218	218	218	0	0
NIVEL DE EJECUCIÓN PRESUPUESTO DE INVERSIÓN (no ligados a proyectos de inversión - avance anual)	Porcentaje	0,134%	0,658%	1,068%	12,161%	12,966%	18,485%	21,129%	26,114%	39,877%	51,312%	0%	0%
PERSONAL													
Planilla	Número	4 128	4 125	4 118	4 120	4 112	4 087	4 080	4 072	4 065	4 063	0	0
Gerentes	Número	19	19	18	18	16	16	15	17	17	17	0	0
Ejecutivos	Número	920	919	914	917	915	912	911	910	911	909	0	0
Profesionales	Número	352	352	352	352	348	332	330	326	324	323	0	0
Técnicos	Número	2 652	2 650	2 647	2 646	2 644	2 639	2 634	2 628	2 623	2 625	0	0
Administrativos	Número	185	185	187	187	189	188	190	191	190	189	0	0
Locación de Servicios	Número	821	806	801	808	819	827	836	845	842	845	0	0
Servicios de Terceros	Número	1 225	1 229	1 231	1 234	1 264	1 234	1 238	1 277	1 268	1 316	0	0
Personal de Cooperativas	Número												
Personal de Servicios	Número												
Otros	Número	1 225	1 229	1 231	1 234	1 264	1 234	1 238	1 277	1 268	1 316	0	0
Pensionistas	Número	6 060	6 049	6 041	6 028	6 014	6 007	6 003	5 965	5 958	5 963	0	0
Regimen 20530	Número	6 060	6 049	6 041	6 028	6 014	6 007	6 003	5 965	5 958	5 963	0	0
Regimen	Número												
Regimen	Número												
Practicantes (Incluye Serum, Sesigras)	Número	130	135	136	142	148	132	127	137	141	143	0	0
TOTAL	Número	12 364	12 344	12 327	12 332	12 357	12 287	12 284	12 296	12 275	12 330	0	0

BANCO DE LA NACION
CUADROS DE SOPORTE PARA EVALUACION ESTADO DE GANANCIAS Y PERDIDAS
Principio : Devengado

INGRESOS FINANCIEROS : A OCTUBRE 2012 (Volumen de Operaciones)

SERVICIOS	Ejecución a Octubre 2011	Marco a Octubre 2012	Ejecución a Octubre 2012	Var % Ejec.12/11	Var % Ejec. / Ppto.	Ejecución a Octubre 2011	Marco a Octubre 2012	Ejecución a Octubre 2012	Var % Ejec. 12 / 11	Var % Ejec. / Ppto.
	Mil.Operaciones	Mil.Operaciones	Mil.Operaciones			En MM \$/.	En MM \$/.	En MM \$/.		
Recaudación ^{1/}	23 484	25 875	25 645	9,2	-0,9	34	34	32	-7,2	-6,1
Pagaduría ^{2/}	166 074	174 296	176 757	6,4	1,4	465	510	520	11,8	2,0
Otros ^{3/}	20 162	18 582	18 403	-8,7	-1,0	14	15	14	0,6	-3,9
TOTAL	209 720	218 753	220 804	5,29	0,94	513	558	565	10,2	1,3

Fuente: Sistema de Información Operacional (SIO) - División Recaudación

^{1/} Sunat, Entidades Públicas, Doc. Valorados y Aduanas

^{2/} Depósito y Retiros Cta. Cte, Depósitos y Retiros de Ahorros, Pago y Emisión de Depósito Judiciales, Pago y Emisión de giros, y Pagos FONAPHU

^{3/} Corresponsalia , Compra / Vta. M.E, Seguro Tarjeta Débito.

OTROS INDICADORES : A OCTUBRE 2012 (En Miles de Nuevos Soles)

PRODUCTOS	Ejecución a Octubre 2011	Marco a Octubre 2012	Ejecución a Octubre 2012	Var % Ejec. 12/ 11	Var % Ejec. / Ppto.
Ahorros (En S/. MM)	5 207	2 361	1 663	-68,1	-29,6
Créditos Multired (En S/. MM)	310 981	340 347	341 070	9,7	0,2
Comisiones Serv. Tesorería (En S/. MM)	199 907	227 560	228 422	14,3	0,4
Depositos en el BCRP (En S/. MM)	252 636	268 620	273 315	8,2	1,7
Diferencia Cambio Operaciones Spot	65 965	34 687	39 870	-39,6	14,9
Ganancia por Nivelación de Cambio	11 434	6 619	7 939	-30,6	19,9
Pérdida por Nivelación de Cambio	11 133	6 610	8 230	-26,1	24,5

Principio : Ingresos : Percibido y Egresos: Devengado

INGRESOS FINANCIEROS Y POR SERVICIOS FINANCIEROS: A OCTUBRE 2012

PRODUCTOS	Ejecución a Octubre 2011	Marco a Octubre 2012	Ejecución a Octubre 2012	Var % Ejec. 12/ 11	Var % Ejec. / Ppto.
Recaudación (Cobro de Tributos)	31 357	33 372	34 036	8,5	2,0
Pagaduría (Servicio de Caja)	246 063	277 519	278 005	13,0	0,2
Créditos	403 088	446 415	455 868	13,1	2,1
Otros	679 604	682 776	701 683	3,2	2,8
TOTAL 1./	1 360 112	1 440 082	1 469 592	8,0	2,0

1./No incluyen Ingresos Extraordinarios

BANCO DE LA NACION
CUADROS DE SOPORTE DE EVALUACION FLUJO DE CAJA
Principio : Ingresos : Percibido y Egresos: Realizado

INGRESOS FINANCIEROS : A OCTUBRE 2012

PROGRAMA DE INVERSIONES - FBK: A OCTUBRE 2012

INVERSIONES	Marco Anual	Marco a Octubre 2012	Ejecución a Octubre 2012	Var. % Ejec./ Ppto.	Avance Anual %
GASTOS NO LIGADOS A PROYECTOS DE INVERSION	56 220	36 878	28 848	-21,8	51,31
1. Mobiliario y Equipo	39 407	25 902	20 186	-22,1	51,22
2. Edificios e Instalaciones	4 190	1 731	1 005	-41,9	23,99
3. Equipos de Transportes y Maquinaria	9 000	6 761	5 947	-12,0	66,08
4. Instalac. y Mejoras en Propiedades Alquiladas	3 623	2 484	1 710	-31,2	47,20
5. Terrenos	0	0	0	-	-
Otros					
TOTAL FBK	56 220	36 878	28 848	-21,8	51,31

Se considerara en orden de importancia cuantitativa, de mayor a menor sobre la base de la columna de la Meta a Octubre.

EVALUACIÓN DE LA DE CARTERA DE CRÉDITOS AL MES DE OCTUBRE 2012
MONEDA NACIONAL
(En Nuevos Soles)

SECTORES	CRÉDITOS VIGENTES		CRÉDITOS REFINANCIADOS		CRÉDITOS VENCIDOS		CRÉDITOS EN COBRANZA JUDICIAL		RENDIMIENTO DE CRÉDITOS VIGENTES		TOTAL	
	PRESUPUESTO	EJECUCIÓN	PRESUPUESTO	EJECUCIÓN	PRESUPUESTO	EJECUCIÓN	PRESUPUESTO	EJECUCIÓN	PRESUPUESTO	EJECUCIÓN	PRESUPUESTO	EJECUCIÓN
1. SECTOR INTERNO	5,395,179,344	5,204,706,042	249,269	257,843	13,071,181	13,399,699	19,173,044	19,757,847	40,801,315	45,979,027	5,468,474,153	5,284,100,458
1.1 Sector Financiero	517,460,125	589,419,483	0	0	0	0	0	0	12,089,861	14,251,711	529,549,986	603,671,194
1.1.1 Sector Bancario	65,764,883	94,033,806							290,779	671,993	66,055,662	94,705,799
1.1.2 Sector No Bancario	451,695,242	495,385,677							11,799,082	13,579,718	463,494,324	508,965,395
1.2 Sector Administración Pública	1,801,636,917	1,708,708,100	0	0	0	0	0	0	11,832,571	12,563,797	1,813,469,488	1,721,271,897
1.2.0 Tesoro Público												
1.2.1 Administración Central	1,679,559,629	1,569,938,782			0	0			11,147,204	11,832,831	1,690,706,833	1,581,771,613
1.2.2 CORDES	0											
1.2.3 Instituc.Public.Descentralizadas	0	56					0	0			0	56
- Universidades	0	56					0	0			0	56
- Otros	0											
1.2.4 Beneficencia Pública	0								0	0	0	0
1.2.5 Essalud	0	0							0	0	0	0
1.2.6 Gobiernos Locales	122,077,288	138,769,262			0	0			685,367	730,966	122,762,655	139,500,228
1.2.7 Gobiernos Regionales	0	0							0	0	0	0
1.3 Sector Empresa Pub.No Financieras	0	0	0	0	0	0	0	0	0	0	0	0
1.4 Sector Privado no Financiero	3,076,082,302	2,906,578,459	249,269	257,843	13,071,181	13,399,699	19,173,044	19,757,847	16,878,883	19,163,519	3,125,454,679	2,959,157,367
1.4.1 Empresas Privadas		0	0	0	9,343	9,674	3,133,813	3,133,813			3,143,156	3,143,487
- Agrorex					310	310	65,878	65,878			66,188	66,188
- Servitrayler S.A.							1,569,752	1,569,752			1,569,752	1,569,752
- Manumar S.A.							1,335,219	1,335,219			1,335,219	1,335,219
- Turismo Huancayo							118,085	118,085			118,085	118,085
- Importaciones Cejumar S.R.L.							8,116	8,116			8,116	8,116
- Otros		0	0	0	9,033	9,364	36,763	36,763			45,796	46,127
1.4.2 Hogares	3,076,082,302	2,906,578,459	249,269	257,843	13,061,838	13,390,025	16,039,231	16,624,034	16,878,883	19,163,519	3,122,311,523	2,956,013,880
- Préstamo Multired	3,010,108,489	2,838,028,197	249,269	257,843	11,294,406	13,384,478	11,629,631	15,098,546	16,878,883	19,163,519	3,050,160,678	2,885,932,583
- Préstamo Hipotecarios	65,265,002	68,550,262				0	0	0			65,265,002	68,550,262
- Otros	708,811				1,767,432	5,547	4,409,600	1,525,488			6,885,843	1,531,035
TOTAL :	5,395,179,344	5,204,706,042	249,269	257,843	13,071,181	13,399,699	19,173,044	19,757,847	40,801,315	45,979,027	5,468,474,153	5,284,100,458

EVALUACIÓN DE LA DE CARTERA DE CRÉDITOS AL MES DE OCTUBRE 2012
MONEDA EXTRANJERA
(En Dólares)

SECTORES	CRÉDITOS VIGENTES		CRÉDITOS REFINANCIADOS		CRÉDITOS VENCIDOS		CRÉDITOS EN COBRANZA JUDICIAL		RENDIMIENTO DE CRÉDITOS VIGENTES		TOTAL	
	PRESUPUESTO	EJECUCIÓN	PRESUPUESTO	EJECUCIÓN	PRESUPUESTO	EJECUCIÓN	PRESUPUESTO	EJECUCIÓN	PRESUPUESTO	EJECUCIÓN	PRESUPUESTO	EJECUCIÓN
1. SECTOR INTERNO	147,083,641	126,864,111	0	0	173,842	173,842	521,412	521,412	953,581	436,928	148,732,476	127,996,293
1.1 Sector Financiero	83,095,363	83,805,462	0	0	0	0	0	0	868,081	415,703	83,963,444	84,221,165
1.1.1 Sector Bancario					0	0					0	0
1.1.2 No Bancario	83,095,363	83,805,462							868,081	415,703	83,963,444	84,221,165
- Cofide	486,364	0							8,007	0	494,371	0
- Mi Vivienda	82,608,999	83,805,462							860,074	415,703	83,469,073	84,221,165
1.2 Sector Administración Pública	0	0	0	0	0	0	0	0	0	0	0	0
1.2.1 Administración Central											0	0
1.2.2 CORDES											0	0
1.2.3 Instituc.Public.Descentralizadas											0	0
1.2.4 Beneficencia Pública											0	0
1.2.6 Gobiernos Locales											0	0
1.2.7 Gobiernos Regionales											0	0
1.3 Sector Empresa Pub.No Financieras	63,988,278	43,058,649	0	0	0	0	0	0	85,500	21,225	64,073,778	43,079,874
- Petro Perú	63,988,278	43,058,649							85,500	21,225	64,073,778	43,079,874
- Otros		0							0	0	0	0
1.4 Sector Privado no Financiero	0	0	0	0	173,842	173,842	521,412	521,412	0	0	695,254	695,254
1.4.1 Empresas Privadas					173,842	173,842	521,412	521,412			695,254	695,254
- Aurifera Los Incas S.A.							0	0			0	0
- Corporación MEC S.R.L.							0	0			0	0
- Empresa de Servicios San Marcos					0	0	0	0			0	0
- Importadora Exportadora Geka							0	0			0	0
- Metalúrgica Israel S.A.							0	0			0	0
- Confecciones Alalsa					0	0	0	0			0	0
- Inmobiliaria Nuestra Sra.del Pilar					0	0	0	0			0	0
- Morito S.A.							0	0			0	0
- Motor Import							0	0			0	0
- Occident.Fisheries (Ex-Salavery)							0	0			0	0
- Soc.Minera Garrido Lecca							0	0			0	0
- Transportes Santa Rosa					138,242	138,242	331,291	331,291			469,533	469,533
- Turismo Huancayo					35,600	35,600					35,600	35,600
- Otros							190,121	190,121			190,121	190,121
1.4.2 Hogares					0	0	0	0			0	0
2. SECTOR EXTERNO					0	0					0	0
2.2 Organismos Internacionales												
(-) Ingresos Diferidos Interés. y Comis.	0	0									0	0
TOTAL :	147,083,641	126,864,111	0	0	173,842	173,842	521,412	521,412	953,581	436,928	148,732,476	127,996,293

PRÉSTAMOS MULTIRED

PRÉSTAMOS OTORGADOS AL MES DE OCTUBRE 2012				INTERESES MENSUAL		
	PRESUPUESTO	EJECUCIÓN	VARIACIÓN	PRESUPUESTO	EJECUCIÓN	VARIACIÓN
CRÉDITOS VIGENTES	3,010,108,489	2,838,028,197	(172,080,292)	34,356,502	35,079,684	723,182
CRÉDITOS REFINANCIADOS	249,269	257,843	8,574			
CRÉDITOS VENCIDOS	11,294,406	13,384,478	2,090,072			
CRÉDITOS EN COBRANZA JUDICIAL	11,629,631	15,098,546	3,468,915			
PROVISIÓN DE COLOCACIÓN	79,311,653	84,499,774	5,188,121			
TOTAL :	2,953,970,142	2,782,269,290	(171,700,852)	34,356,502	35,079,684	723,182

CRÉDITOS VIGENTES 2012				INTERESES MENSUAL		
	PRESUPUESTO	EJECUCIÓN	SALDO PROMEDIO	PRESUPUESTO	EJECUCIÓN	INTERES PROMEDIO
A Diciembre 2011		2,812,768,545				
Enero 2012	2,831,953,924	2,831,953,924	2,822,361,235	34,095,071	34,095,071	34,095,071
Febrero	2,845,391,967	2,845,391,967	2,838,672,946	32,022,302	32,022,302	33,058,687
Marzo	2,850,923,135	2,850,923,135	2,848,157,551	34,364,357	34,364,357	33,193,330
Abril	2,851,968,250	2,851,968,250	2,851,445,693	33,506,065	33,506,065	33,935,211
Mayo	2,851,217,347	2,851,217,347	2,851,592,799	34,787,009	34,787,009	34,146,537
Junio	2,834,712,029	2,834,712,029	2,842,964,688	33,635,867	33,635,867	34,211,438
Julio	2,832,394,880	2,832,394,880	2,833,553,455	34,764,747	34,764,747	34,200,307
Agosto	2,838,204,247	2,838,204,247	2,835,299,564	34,922,496	34,922,496	34,843,622
Setiembre	2,840,553,186	2,840,553,186	2,839,378,717	33,892,662	33,892,662	34,407,579
Octubre	3,010,108,489	2,838,028,197	2,839,290,692	34,356,502	35,079,684	34,486,173
Noviembre	3,033,019,545			34,615,483		
Diciembre	3,159,653,708			34,876,407		
				409,838,968	341,070,260	

Amortización de Gastos														
Provisiones por Litigios y Demandas	73,735,978			1,811,077	1,811,077	1,811,077	4,222,735	4,222,735	4,222,735	17,171,173	17,171,173	17,171,173	29,850,000	
Provisiones para Créditos Contingentes	780,587	704,440	485,141		1,511,578	1,564,495	1,634,872	1,768,623	1,787,185	1,793,511	4,032,565	6,271,619	8,510,672	
Otras Provisiones	6,317	5,094	474,423	387,744	191,351	82,000	166,955	337,679	103,404	459,603	12,860,288	25,260,973	37,651,661	
Otros	246,967								1,006,979	1,006,979	671,319	335,659		
RESULTADO DE OPERACIÓN	503,923,884	78,836,516	136,214,760	264,884,371	338,138,142	407,484,725	470,804,650	545,230,709	609,008,164	656,091,091	678,177,837	694,429,209	733,543,043	
OTROS INGRESOS Y GASTOS	55,706,547	857,068	742,523	7,817,804	10,212,227	10,421,711	12,901,187	14,500,923	14,368,197	29,895,215	24,158,493	18,421,771	12,685,051	
Ingresos Netos (Gastos Netos) por Recuperación de Créditos	-1,467	-122	-122	-122	47,905	50,460	51,640	64,607	64,607	65,596	40,985	16,374	-8,238	
Otros Ingresos Y Gastos	55,708,014	857,190	742,645	7,817,926	10,164,322	10,371,251	12,849,547	14,436,316	14,303,590	29,829,619	24,117,508	18,405,397	12,693,289	
RESULTADOS DEL EJERCICIO ANTES DE PARTICIPACIONES E IMPUESTO A LA RENTA	559,630,431	79,693,584	136,957,283	272,702,175	348,350,369	417,906,436	483,705,837	559,731,632	623,376,361	685,986,306	702,336,330	712,850,980	746,228,094	
DISTRIBUCION LEGAL DE LA RENTA NETA											9,693,737	18,983,974	28,083,333	
IMPUESTO A LA RENTA	72,914,980	13,420,279	19,380,086	37,738,937	52,391,578	64,137,721	76,075,297	89,411,858	93,591,886	108,422,952	107,090,388	105,628,752	105,734,419	
RESULTADO NETO DEL EJERCICIO	486,715,451	66,273,305	117,577,197	234,963,238	295,958,791	353,768,715	407,630,540	470,319,774	529,784,475	577,563,354	585,552,205	588,238,254	612,410,342	
Depreciación:	36,437,685	3,269,888	6,632,718	9,852,897	13,063,264	16,421,364	19,547,424	22,653,698	26,345,954	29,508,681	32,635,894	35,763,107	38,890,316	
Amortización:	9,302,092	773,624	1,547,324	2,321,022	3,086,717	3,837,148	4,593,685	5,352,527	6,109,840	6,777,963	7,851,975	8,925,987	10,000,000	

BANCO DE LA NACION
PRESUPUESTO EJERCICIO 2012
Presupuesto de Ingresos y Egresos - Formulación
EN NUEVOS SOLES

FECHA CIERRE : 15/11/2012

HORA CIERRE : 18.53.19

RUBROS	31.12.2009 (REAL)	31.12.2010 (REAL)	31.12.2011(E STIMADO)	PRESUPUESTO AÑO 2012																	31.12.2013(PR OYECTADO)	31.12.2014(PR OYECTADO)			
				ENERO	FEBRERO	MARZO	ABRIL	MAYO	JUNIO	JULIO	AGOSTO	SETIEMBRE	OCTUBRE	NOVIEMBRE	DICIEMBRE	I TRIM	II TRIM	III TRIM	IV TRIM	TOTAL					
PRESUPUESTO DE OPERACION																					0	0	0	0	0
1 INGRESOS	1,573,144,143	1,443,800,916	1,679,709,475	149,899,034	136,483,390	150,177,443	152,320,469	145,020,725	144,267,162	155,326,713	154,019,680	145,586,232	117,813,834	114,873,986	150,678,357	436,559,867	441,608,356	454,932,625	383,366,177	1,716,467,025	1,575,644,818	1,578,796,112			
1.1 Venta de Bienes																0	0	0	0	0					
1.2 Venta de Servicios																0	0	0	0	0					
1.3 Ingresos Financieros	1,063,030,071	952,508,092	1,110,337,853	98,531,759	92,532,347	98,209,836	99,344,842	96,938,603	98,544,093	104,571,700	101,214,923	94,997,871	66,352,650	63,741,023	95,883,358	289,273,942	294,827,538	300,784,494	225,977,031	1,110,863,005	1,030,087,969	1,032,148,147			
1.4 Ingresos por participacion o	779,687	729,985	1,003,017	99,731	139,102	98,987	97,870	99,359	98,242	97,126	97,126	96,009	256,424	10,818	10,819	337,820	295,471	290,261	278,061	1,201,613	802,025	803,629			
1.5 Ingresos Extraordinarios	104,009,608	8,208,163														0	0	0	0	0					
1.5.1 Del ejercicio	8,794,340	2,165,285														0	0	0	0	0					
1.5.2 De ejercicios anteriores	95,215,268	6,042,878														0	0	0	0	0					
1.6 Otros	405,324,777	482,354,676	568,368,605	51,267,544	43,811,941	51,868,620	52,877,757	47,982,763	45,624,827	50,657,887	52,707,631	50,492,352	51,204,760	51,122,145	54,784,180	146,948,105	146,485,347	153,857,870	157,111,085	604,402,407	544,754,824	545,844,336			
2 EGRESOS	1,043,118,529	1,017,165,635	1,025,467,502	67,277,953	75,165,514	73,509,170	74,993,109	72,830,061	75,471,988	89,725,363	88,510,711	79,589,461	87,966,384	90,843,010	104,466,090	215,952,637	223,295,158	257,825,535	283,275,484	980,348,814	963,510,428	964,988,175			
2.1 Compra de Bienes	10,462,773	9,453,719	9,117,388	755,921	570,066	698,578	441,277	613,860	784,777	682,285	577,006	537,224	1,992,662	1,992,161	1,996,589	2,024,565	1,839,914	1,796,515	5,981,412	11,642,406	12,500,400	12,525,401			
2.1.1 Insumos y suministros	9,574,445	8,529,398	8,195,978	696,181	492,169	619,993	372,613	508,999	702,594	618,640	510,550	455,120	1,828,808	1,828,245	1,831,832	1,808,343	1,584,206	1,584,310	5,488,885	10,465,744	11,321,385	11,344,028			
2.1.2 Combustibles y lubricantes	888,328	924,321	921,410	59,740	77,897	78,585	68,664	104,861	82,183	63,645	66,456	82,104	163,854	163,916	164,757	216,222	255,708	212,205	492,527	1,176,662	1,179,015	1,181,373			
2.1.3 Otros																0	0	0	0	0					
2.2. Gastos de personal (GIP)	528,411,876	546,956,339	628,464,704	43,799,710	45,009,079	45,247,572	45,713,231	43,868,217	45,765,084	57,511,532	56,425,195	45,808,243	47,690,693	47,696,113	61,231,472	134,056,361	135,346,532	159,744,970	156,618,278	585,766,141	566,495,819	567,179,540			
2.2.1 Sueldos y Salarios (GIP)	272,944,507	302,718,672	385,318,797	26,299,050	27,270,155	27,331,930	27,762,100	26,091,685	27,690,542	27,411,957	37,636,943	28,126,868	29,380,217	29,380,217	29,380,250	80,901,135	81,544,327	93,175,768	88,140,684	343,761,914	323,861,811	324,442,536			
2.2.1.1 Basica (GIP)	168,525,167	185,781,740	220,765,836	15,824,263	15,117,097	16,677,701	16,960,972	16,128,506	16,567,639	16,139,581	23,560,985	17,099,800	17,831,628	17,831,628	17,831,629	47,619,061	49,657,117	56,800,366	53,494,885	207,571,429	199,849,404	200,249,103			
2.2.1.2 Bonificaciones (GIP)	16,004,826	16,778,872	25,151,761	1,564,830	1,512,937	1,477,037	1,536,762	1,529,792	1,518,093	1,520,966	1,893,070	1,882,800	1,888,099	1,888,099	1,888,120	4,554,804	4,584,647	5,296,836	5,664,318	20,100,605	18,000,184	18,036,184			
2.2.1.3 Gratificaciones (GIP)	34,369,600	38,757,514	45,992,751	3,208,932	3,296,291	3,470,548	3,283,931	3,274,207	3,280,239	3,446,236	5,617,015	3,429,461	3,600,505	3,600,505	3,600,508	9,975,771	9,838,377	12,492,712	10,801,518	43,108,378	36,565,884	36,639,016			
2.2.1.4 Asignaciones (GIP)	38,509,523	45,461,924	62,346,671	2,290,898	7,566,774	4,223,062	4,012,726	4,084,655	4,037,485	4,176,978	4,301,400	4,395,965	4,596,479	4,596,479	4,596,488	14,080,734	12,134,866	12,874,343	13,789,446	52,879,389	50,720,546	50,754,988			
2.2.1.5 Horas Extras (GIP)	15,535,391	15,938,622	31,061,778	3,410,127	-222,944	1,483,582	1,967,709	1,074,525	2,287,086	2,128,196	2,264,473	1,318,842	1,463,506	1,463,506	1,463,505	4,670,765	5,329,320	5,711,511	4,390,517	20,102,113	18,725,793	18,763,245			
2.2.1.6 Otros (GIP)																0	0	0	0	0					
2.2.2 Compensacion por tiempo de	18,183,271	19,705,693	21,752,762	1,711,541	1,717,135	1,805,305	2,005,893	1,731,574	1,764,852	1,782,063	2,489,164	1,828,851	1,960,489	1,960,489	1,960,481	5,233,981	5,502,319	6,100,078	5,881,459	22,717,837	21,623,373	21,666,620			
2.2.3 Seguridad y prevision Social	17,167,526	18,527,759	22,814,017	1,659,313	1,619,874	1,705,149	1,655,619	1,622,223	1,677,653	1,673,888	2,336,237	1,725,676	1,832,060	1,832,060	1,832,062	4,984,336	4,955,495	5,735,801	5,496,182	21,171,814	19,891,987	19,931,771			
2.2.4 Dietas del Directorio (GIP)	399,346	320,542	285,380	24,432	12,916	21,112	32,300	29,750	34,000	34,000	34,000	40,375	32,748	32,748	32,749	58,460	96,050	108,375	98,245	361,130	476,631	477,584			
2.2.5 Capacitacion (GIP)	1,292,835	1,833,148	1,285,488	9,579	18,468	84,238	90,227	97,326	197,644	8,162	91,677	177,424	272,086	274,086	314,083	112,285	385,197	277,263	860,255	1,635,000	1,635,000	1,635,000			

(REAL)

BANCO DE LA NACION
PRESUPUESTO EJERCICIO 2012
Presupuesto de Ingresos y Egresos - Formulación
EN NUEVOS SOLES

FECHA CIERRE : 15/11/2012

HORA CIERRE : 18.53.19

(C19531811-201215)

RUBROS	31.12.2009 (REAL)	31.12.2010 (REAL)	31.12.2011(E STIMADO)	PRESUPUESTO AÑO 2012																	31.12.2013(PR OYECTADO)	31.12.2014(PR OYECTADO)		
				ENERO	FEBRERO	MARZO	ABRIL	MAYO	JUNIO	JULIO	AGOSTO	SETIEMBRE	OCTUBRE	NOVIEMBRE	DICIEMBRE	I TRIM	II TRIM	III TRIM	IV TRIM	TOTAL				
2.2.6 Jubilaciones y Pensiones	211,778,403	196,169,132	189,251,151	13,496,129	13,756,314	13,530,178	13,510,794	13,259,673	13,200,586	26,014,730	12,988,263	13,064,967	13,027,187	13,027,187	26,527,187	40,782,621	39,971,053	52,067,960	52,581,561	185,403,195	189,000,000	189,000,000		
2.2.7 Otros gastos de personal	6,645,988	7,681,393	7,757,109	599,666	614,217	769,660	656,298	1,035,986	1,199,807	586,732	848,911	844,082	1,185,906	1,189,326	1,184,660	1,983,543	2,892,091	2,279,725	3,559,892	10,715,251	10,007,017	10,026,029		
2.2.7.1 Refrigerio (GIP)	126,562	198,437	195,601	464	1,300	13,337	12,863	18,854	49,147	8,313	16,974	23,641	38,448	43,448	33,439	15,101	80,864	48,928	115,335	260,228	246,520	247,013		
2.2.7.2 Uniformes (GIP)	3,053,600	3,241,348	2,191,926	272,309	272,310	272,309	272,309	272,310	272,309	272,309	272,310	272,309	271,224	271,224	274,480	816,928	816,928	816,928	816,928	3,267,712	3,274,247	3,280,795		
2.2.7.3 Asistencia Medica (GIP)	143,538	423,368	288,767	546			1,016	94	1,053		7,063			321,507	321,507	321,514	546	2,163	7,063	964,528	974,300	978,201		
2.2.7.4 Seguro complementario																0	0	0	0	0				
2.2.7.5 Pago de indem. por cese	78,914	109,348	272,433			58,519		290,190	495,033	29,809	187,772	110,299	-57,207	-57,207	-57,208	58,519	785,223	327,880	-171,622	1,000,000				
2.2.7.6 Incentivos por retiro																0	0	0	0	0				
2.2.7.7 Celebraciones (GIP)	475,961	497,643	418,963	9,736	8,364	23,540	28,135	29,541	21,884	22,433	12,540	60,860	94,326	94,326	94,315	41,640	79,560	95,833	282,967	500,000	500,000	500,000		
2.2.7.8 Bonos de Productividad																0	0	0	0	0				
2.2.7.9 Otros (GIP) 1/	2,767,413	3,211,249	4,389,419	316,611	332,243	401,955	341,975	424,997	360,381	253,868	352,252	376,973	517,608	516,028	518,120	1,050,809	1,127,353	983,093	1,551,756	4,713,011	5,010,001	5,020,020		
2.3 Servicios prestados por	175,995,887	187,157,174	124,174,397	6,936,755	9,246,012	9,681,859	8,467,311	12,677,663	9,570,298	9,624,682	10,212,901	12,118,195	21,310,235	20,964,935	21,485,169	25,864,626	30,715,272	31,955,778	63,760,339	152,296,015	164,503,152	164,832,155		
2.3.1 Transporte y almacenamiento	46,363,210	48,878,634	2,449,325	209,934	171,689	283,059	184,461	209,118	199,017	209,398	219,662	224,385	676,107	669,646	664,176	664,682	592,596	653,445	2,009,929	3,920,652	4,499,634	4,508,633		
2.3.2 Tarifas de servicios publicos	27,002,904	29,961,580	28,835,735	2,172,978	2,794,987	2,219,924	2,283,039	3,043,426	2,407,326	1,385,872	1,446,062	2,473,420	3,465,397	3,466,964	3,468,266	7,187,889	7,733,791	5,305,354	10,400,627	30,627,661	26,705,202	26,758,612		
2.3.3 Honorarios profesionales	3,851,440	6,850,429	5,474,972	150,640	170,240	253,410	377,972	415,832	466,293	338,393	340,393	673,866	1,399,891	1,021,558	1,223,832	574,290	1,260,097	1,352,652	3,645,281	6,832,320	10,458,153	10,479,068		
2.3.3.1 Auditorias (GIP)	119,640	679,517	1,643,992				144,671								401,865	401,865	401,866	0	144,671	0	1,205,596	1,350,267	1,098,187	1,100,383
2.3.3.2 Consultorias (GIP)	1,876,905	3,934,662	1,256,044	46,939	3,366	88,595	79,316	289,738	291,524	175,287	130,334	437,240	563,186	229,853	422,077	138,900	660,578	742,861	1,215,116	2,757,455	5,632,960	5,644,226		
2.3.3.3 Asesorias (GIP)	806,364	1,218,486	1,370,566	50,399	80,942	78,097	93,478	62,782	77,563	80,617	103,747	98,421	191,691	191,691	191,714	209,438	233,823	282,785	575,096	1,301,142	2,017,875	2,021,910		
2.3.3.4 Otros servicios no	1,048,531	1,017,764	1,204,370	53,302	85,932	86,718	60,507	63,312	97,206	82,489	106,312	138,205	243,149	198,149	208,175	225,952	221,025	327,006	649,473	1,423,456	1,709,131	1,712,549		
2.3.4 Mantenimiento y Reparacion	19,341,659	21,773,218	17,340,617	861,841	1,234,314	1,289,509	1,243,507	1,394,842	1,228,829	1,311,945	969,449	815,404	4,728,865	4,779,113	4,788,138	3,385,664	3,867,178	3,096,798	14,296,116	24,645,756	30,622,280	30,683,524		
2.3.5 Alquileres	14,903,087	16,161,638	13,696,619	863,464	1,093,645	663,639	301,045	2,325,997	866,859	1,151,733	1,439,030	1,131,025	1,839,769	1,856,223	1,839,112	2,620,748	3,493,901	3,721,788	5,535,104	15,371,541	15,340,471	15,371,152		
2.3.6 Serv. de vigilancia,	17,903,867	17,885,702	20,318,170	1,109,918	1,447,155	2,158,321	1,721,823	1,883,261	1,252,276	2,071,409	1,951,665	2,375,500	2,256,917	2,256,917	2,256,930	4,715,394	4,857,360	6,398,574	6,770,764	22,742,092	21,143,431	21,185,717		
2.3.6.1 Vigilancia (GIP)	10,135,397	10,012,917	11,611,523	641,836	714,246	1,461,999	1,079,438	1,145,531	630,554	1,075,964	1,115,232	1,624,700	1,187,527	1,187,527	1,187,538	2,818,081	2,855,523	3,815,896	3,562,592	13,052,092	12,128,415	12,152,671		
2.3.6.2 Guardia (GIP)																0	0	0	0	0				
2.3.6.3 Limpieza (GIP)	7,768,470	7,872,785	8,706,647	468,082	732,909	696,322	642,385	737,730	621,722	995,445	836,433	750,800	1,069,390	1,069,390	1,069,392	1,897,313	2,001,837	2,582,678	3,208,172	9,690,000	9,015,016	9,033,046		
2.3.7 Publicidad y Publicaciones	14,658,681	11,114,939	4,109,426	310,332	319,893	469,501	224,128	340,635	259,259	477,059	409,226	499,803	1,717,407	1,717,407	1,717,407	1,099,726	824,022	1,386,088	5,152,221	8,462,057	15,540,420	15,571,500		
2.3.8 Otros	31,971,039	34,531,034	31,949,533	1,257,648	2,014,089	2,344,496	2,131,336	3,064,552	2,890,439	2,678,873	3,437,414	3,924,792	5,225,882	5,197,107	5,527,308	5,616,233	8,086,327	10,041,079	15,950,297	39,693,936	40,193,561	40,273,949		

(REAL)

BANCO DE LA NACION
PRESUPUESTO EJERCICIO 2012
Presupuesto de Ingresos y Egresos - Formulación
EN NUEVOS SOLES

FECHA CIERRE : 15/11/2012

HORA CIERRE : 18.53.19

(C19531811-201215)

RUBROS	31.12.2009 (REAL)	31.12.2010 (REAL)	31.12.2011(E STIMADO)	PRESUPUESTO AÑO 2012																	31.12.2013(PR OYECTADO)	31.12.2014(PR OYECTADO)
				ENERO	FEBRERO	MARZO	ABRIL	MAYO	JUNIO	JULIO	AGOSTO	SETIEMBRE	OCTUBRE	NOVIEMBRE	DICIEMBRE	I TRIM	II TRIM	III TRIM	IV TRIM	TOTAL		
2.3.8.1 Servicio de mensajería y	1,481,685	1,532,543	1,493,415	107,731	132,651	136,050	117,302	104,131	170,119	59,406	171,190	185,429	189,866	189,866	190,126	376,432	391,552	416,025	569,858	1,753,867	1,757,375	1,760,890
2.3.8.2 Prov. de personal por																0	0	0	0	0		
2.3.8.3 Otros relacionados a GIP	19,846,432	22,801,725	20,319,139	824,268	1,598,875	1,711,268	1,593,743	1,802,439	1,552,836	1,693,524	1,807,696	1,639,223	2,470,752	2,470,714	2,473,838	4,134,411	4,949,018	5,140,443	7,415,304	21,639,176	19,400,474	19,438,275
2.3.8.4 Otros no relacionados a	10,642,922	10,196,766	10,136,979	325,649	282,563	497,178	420,291	1,157,982	1,167,484	925,943	1,458,528	2,100,140	2,565,264	2,536,527	2,863,344	1,105,390	2,745,757	4,484,611	7,965,135	16,300,893	19,035,712	19,073,784
2.4 Tributos	46,288,232	46,233,797	40,778,160	1,264,365	4,392,089	2,476,025	3,788,203	3,797,397	2,154,666	2,781,561	3,629,376	2,793,817	6,709,082	6,707,858	7,549,900	8,132,479	9,740,266	9,204,754	20,966,840	48,044,339	52,541,211	52,646,295
2.4.1 Impuesto a las	522,399	438,935	128,996	2,074	2,638	3,514	2,915	3,944	3,063	4,181	4,502	2,853	61,285	61,285	61,286	8,226	9,922	11,536	183,856	213,540	213,967	214,395
2.4.2 Otros impuestos y	45,765,833	45,794,862	40,649,164	1,262,291	4,389,451	2,472,511	3,785,288	3,793,453	2,151,603	2,777,380	3,624,874	2,790,964	6,647,797	6,646,573	7,488,614	8,124,253	9,730,344	9,193,218	20,782,984	47,830,799	52,327,244	52,431,900
2.5 Gastos diversos de Gestion	43,276,931	43,213,475	44,405,428	3,169,629	3,335,912	3,756,089	3,547,489	3,562,175	3,376,582	3,425,579	3,522,082	3,173,058	4,659,140	7,880,006	4,628,276	10,261,630	10,486,246	10,120,719	17,167,422	48,036,017	46,185,998	46,278,369
2.5.1 Seguros	5,202,639	5,334,378	4,950,352	437,359	355,209	529,371	434,890	437,724	219,318	202,251	6,212	-14	1,039,098	1,039,098	1,039,095	1,321,939	1,091,932	208,449	3,117,291	5,739,611	5,046,267	5,056,360
2.5.2 Viaticos (GIP)	4,858,749	5,102,471	5,737,766	159,129	443,440	566,279	443,890	624,064	517,319	570,029	550,131	545,450	804,708	769,155	769,422	1,168,848	1,585,273	1,665,610	2,343,285	6,763,016	6,175,342	6,187,692
2.5.3 Gastos de Representacion	55,639	44,716	47,489	2,519	3,357	3,114	4,632	6,675	4,502	6,833	10,946	4,231	18,329	18,329	18,333	8,990	15,809	22,010	54,991	101,800	113,426	113,653
2.5.4 Otros	33,159,904	32,731,910	33,669,821	2,570,622	2,533,906	2,657,325	2,664,077	2,493,712	2,635,443	2,646,466	2,954,793	2,623,391	2,797,005	6,053,424	2,801,426	7,761,853	7,793,232	8,224,650	11,651,855	35,431,590	34,850,963	34,920,664
2.5.4.1 Otros relacionados a GIP	28,009,048	29,376,796	29,928,825	2,235,965	2,277,886	2,284,253	2,294,852	2,238,579	2,294,204	2,285,280	2,620,624	2,297,281	2,339,895	5,596,342	2,339,895	6,798,104	6,827,635	7,203,185	10,276,132	31,105,056	30,462,872	30,523,798
2.5.4.2 Otros no relacionados a	5,150,856	3,355,114	3,740,996	334,657	256,020	373,072	369,225	255,133	341,239	361,186	334,169	326,110	457,110	457,082	461,531	963,749	965,597	1,021,465	1,375,723	4,326,534	4,388,091	4,396,866
2.6 Gastos Financieros 2/	188,409,015	132,487,535	100,022,363	5,671,764	8,427,040	6,754,715	8,075,471	2,273,854	7,578,528	8,147,706	7,862,870	6,777,082	-218,728	-221,363	-66,792	20,853,519	17,927,853	22,787,658	-506,883	61,062,147	50,187,823	50,288,197
2.7 Egresos Extraordinarios	31,137,652	32,235,102	0	0	0	0	0	0	0	0	0	0	0	0	0	0	0	0	0	0	0	0
2.7.1 Del ejercicio	10,648,058	4,027,551														0	0	0	0	0		
2.7.2 De ejercicios anteriores	20,489,594	28,207,551														0	0	0	0	0		
2.8 Otros	19,136,163	19,428,494	78,505,062	5,679,809	4,185,316	4,894,332	4,960,127	6,036,895	6,242,053	7,552,018	6,281,281	8,381,842	5,823,300	5,823,300	7,641,476	14,759,457	17,239,075	22,215,141	19,288,076	73,501,749	71,096,025	71,238,218
RESULTADO DE OPERACION	530,025,614	426,635,281	654,241,973	82,621,081	61,317,876	76,668,273	77,327,360	72,190,664	68,795,174	65,601,350	65,508,969	65,996,771	29,847,450	24,030,976	46,212,267	220,607,230	218,313,198	197,107,090	100,090,693	736,118,211	612,134,390	613,807,937
3 GASTOS DE CAPITAL	24,398,309	40,743,134	38,407,021	108,304	422,088	328,629	8,945,450	648,336	4,457,497	2,123,882	258,244	9,114,048	10,471,800	210,460	19,131,322	859,021	14,051,283	11,496,174	29,813,582	56,220,060	90,000,000	90,000,000
3.1 Presupuesto de Inversiones -	24,398,309	40,743,134	38,407,021	108,304	422,088	328,629	8,945,450	648,336	4,457,497	2,123,882	258,244	9,114,048	10,471,800	210,460	19,131,322	859,021	14,051,283	11,496,174	29,813,582	56,220,060	90,000,000	90,000,000
3.1.1 Proyecto de Inversion																0	0	0	0	0		
3.1.2 Gastos de capital no ligados	24,398,309	40,743,134	38,407,021	108,304	422,088	328,629	8,945,450	648,336	4,457,497	2,123,882	258,244	9,114,048	10,471,800	210,460	19,131,322	859,021	14,051,283	11,496,174	29,813,582	56,220,060	90,000,000	90,000,000
3.2 Inversion Financiera																0	0	0	0	0		
3.3 Otros																0	0	0	0	0		
4 INGRESOS DE CAPITAL																0	0	0	0	0		

BANCO DE LA NACION
PRESUPUESTO EJERCICIO 2012
Presupuesto de Ingresos y Egresos - Formulación
EN NUEVOS SOLES

FECHA CIERRE : 15/11/2012

HORA CIERRE : 18.53.19

(C19531811-201215)

RUBROS	31.12.2009 (REAL)	31.12.2010 (REAL)	31.12.2011(E STIMADO)	PRESUPUESTO AÑO 2012																	31.12.2013(PR OYECTADO)	31.12.2014(PR OYECTADO)	
				ENERO	FEBRERO	MARZO	ABRIL	MAYO	JUNIO	JULIO	AGOSTO	SEPTIEMBRE	OCTUBRE	NOVIEMBRE	DECIEMBRE	I TRIM	II TRIM	III TRIM	IV TRIM	TOTAL			
4.1 Aportes de Capital																	0	0	0	0	0		
4.2 Ventas de activo fijo																	0	0	0	0	0		
4.3 Otros																	0	0	0	0	0		
5 TRANSFERENCIAS NETAS		-692,364	-554,000	-539,200		-9,226			-16,588					-411,662	-411,662	-411,662	-548,426	-16,588	0	-1,234,986	-1,800,000	-800,000	-800,000
5.1 Ingresos por Transferencias																	0	0	0	0	0		
5.2 Egresos por Transferencias		692,364	554,000	539,200		9,226			16,588					411,662	411,662	411,662	548,426	16,588	0	1,234,986	1,800,000	800,000	800,000
RESULTADO ECONOMICO	505,627,305	385,199,783	615,280,952	81,973,577	60,895,788	76,330,418	68,381,910	71,542,328	64,321,089	63,477,468	65,250,725	56,882,723	18,963,988	23,408,854	26,669,283	219,199,783	204,245,327	185,610,916	69,042,125	678,098,151	521,334,390	523,007,937	
6 FINANCIAMIENTO NETO																	0	0	0	0	0		
6.1 Financiamiento Externo Neto																	0	0	0	0	0		
6.1.1. Financiamiento largo plazo																	0	0	0	0	0		
6.1.1.1 Desembolsos																	0	0	0	0	0		
6.1.1.2 Servicios de Deuda	0	0	0	0	0	0	0	0	0	0	0	0	0	0	0	0	0	0	0	0	0	0	0
6.1.1.2.1 Amortizacion																	0	0	0	0	0		
6.1.1.2.2 Intereses y																	0	0	0	0	0		
6.1.2. Financiamiento corto plazo																	0	0	0	0	0		
6.1.2.1 Desembolsos																	0	0	0	0	0		
6.1.2.2 Servicio de la Deuda	0	0	0	0	0	0	0	0	0	0	0	0	0	0	0	0	0	0	0	0	0	0	0
6.1.2.2.1 Amortizacion																	0	0	0	0	0		
6.1.2.2.2 Intereses y																	0	0	0	0	0		
6.2 Financiamiento Interno Neto																	0	0	0	0	0		
6.2.1. Financiamiento Largo PLazo																	0	0	0	0	0		
6.2.1.1 Desembolsos																	0	0	0	0	0		
6.2.1.2 Servicio de la Deuda	0	0	0	0	0	0	0	0	0	0	0	0	0	0	0	0	0	0	0	0	0	0	0
6.2.1.2.1 Amortizacion																	0	0	0	0	0		
6.2.1.2.2 Intereses y																	0	0	0	0	0		
6.2.2. Financiamiento Corto Plazo																	0	0	0	0	0		
6.2.2.1 Desembolsos																	0	0	0	0	0		

BANCO DE LA NACION
PRESUPUESTO EJERCICIO 2012
Presupuesto de Ingresos y Egresos - Formulación
EN NUEVOS SOLES

Página : 5 de 5

Fecha Impr : 19/11/2012

Hora Impr : 9.01 AM

FECHA CIERRE : 15/11/2012

HORA CIERRE : 18.53.19

(C19531811-201215)

RUBROS	31.12.2009 (REAL)	31.12.2010 (REAL)	31.12.2011(E STIMADO)	PRESUPUESTO AÑO 2012																	31.12.2013(PR OYECTADO)	31.12.2014(PR OYECTADO)			
				ENERO	FEBRERO	MARZO	ABRIL	MAYO	JUNIO	JULIO	AGOSTO	SETIEMBRE	OCTUBRE	NOVIEMBRE	DICIEMBRE	I TRIM	II TRIM	III TRIM	IV TRIM	TOTAL					
6.2.2.2 Servicio de la Deuda	0	0	0	0	0	0	0	0	0	0	0	0	0	0	0	0	0	0	0	0	0	0	0	0	
6.2.2.2.1 Amortizacion																	0	0	0	0	0				
6.2.2.2.2 Intereses y																	0	0	0	0	0				
RESULTADO DE EJERCICIOS																	0	0	0	0	0				
SALDO FINAL	506,627,305	385,199,783	615,280,952	81,973,577	60,895,788	76,330,418	68,381,910	71,542,328	64,321,089	63,477,468	65,250,725	56,882,723	18,963,988	23,408,854	26,669,283	219,199,783	204,245,327	185,610,916	69,042,125	678,098,151	521,334,390	523,007,937			
GIP-TOTAL	604,363,097	630,506,005	711,736,991	48,387,361	51,079,326	52,357,153	52,262,813	50,936,523	52,018,131	64,529,573	63,866,894	53,524,992	57,152,722	60,000,665	70,485,515	151,823,840	155,217,467	181,921,459	187,638,902	676,601,668	655,893,466	656,755,980			
Impuesto a la Renta	93,945,681	100,894,833	69,529,855	13,420,279	5,959,807	-39,342,632	14,652,641	11,746,143	11,937,576	13,336,561	4,180,028	14,831,066	-1,332,564	-1,461,636	105,667	-19,962,546	38,336,360	32,347,655	-2,688,533	48,032,936	98,474,049	98,670,997			
Participación Trabajadores	16,481,698	17,700,848	14,686,726	2,354,435	1,045,580	2,650,378	2,330,521	1,927,021	2,052,811	2,290,927	649,476	2,466,411	3,771,217	3,367,717	3,176,839	6,050,393	6,310,353	5,406,814	10,315,773	28,083,333	20,941,800	20,983,684			

BANCO DE LA NACION
PRESUPUESTO EJERCICIO 2012

Endeudamiento - Formulacion
Ajustado - EN NUEVOS SOLES

FORMATO N. 6P

CONCEPTO	ADEUDADO AL 31/12/2011						PERIODO ENERO/DICIEMBRE 2012			PERIODO ENERO/DICIEMBRE 2012			DEUDA AL 31/12/2012					
	VENCIDA		POR VENCER		TOTAL		NUEVAS OBLIGACIONES			AMORTIZACIONES			VENCIDA		POR VENCER		TOTAL	
	PRINCIPAL	INTERESES	PRINCIPAL	INTERESES	PRINCIPAL	INTERESES	PRINCIPAL	INTERESES	TOTAL	PRINCIPAL	INTERESES	TOTAL	PRINCIPAL	INTERESES	PRINCIPAL	INTERESES	PRINCIPAL	INTERESES
EXTERNO					0	0			0			0					0	0
CORTO PLAZO					0	0			0			0					0	0
Importaciones					0	0			0			0					0	0
Preexportaciones					0	0			0			0					0	0
Capital de Trabajo					0	0			0			0					0	0
LARGO PLAZO					0	0			0			0					0	0
INTERNO					0	0			0			0					0	0
CORTO PLAZO					0	0			0			0					0	0
LARGO PLAZO					0	0			0			0					0	0
TOTAL (I+II)					0	0			0			0					0	0
TOTAL EQUIVALENTE EN US\$					0	0			0			0					0	0

FOEPR088

Fecha Cierre: 15/11/2012

Hora Cierre: 16.35.46

BANCO DE LA NACION
PRESUPUESTO EJERCICIO 2012
Gastos de Capital - Formulación
ALINEADO AL FLUJO DE CAJA - EN NUEVOS SOLES FORMATO N. 7P

Página : 1
Fecha Impr : 19/11/2012
Hora Impr : 09.03.11
(C46351611-201215)

RUBROS	SNIP	2011 (ESTIMADO)	PRESUPUESTO AÑO 2012																	2013 (ESTIMADO)	2014 (ESTIMADO)
			ENERO	FEBRERO	MARZO	ABRIL	MAYO	JUNIO	JULIO	AGOSTO	SETIEMBRE	OCTUBRE	NOVIEMBRE	DICIEMBRE	I TRIM	II TRIM	III TRIM	IV TRIM	TOTAL		
PROGRAMA DE INVERSIONES		38,407,021	108,304	422,088	328,629	8,945,450	648,336	4,457,497	2,123,882	258,244	9,114,048	10,471,800	210,460	19,131,322	859,021	14,051,283	11,496,174	29,813,582	56,220,060	90,000,000	90,000,000
PROYECTOS DE INVERSION															0	0	0	0	0		
GASTOS DE CAPITAL NO LIGADOS A PROYECTOS		38,407,021	108,304	422,088	328,629	8,945,450	648,336	4,457,497	2,123,882	258,244	9,114,048	10,471,800	210,460	19,131,322	859,021	14,051,283	11,496,174	29,813,582	56,220,060	90,000,000	90,000,000
Mobiliario y equipo		22,363,413	39,225	6,703	35,625	7,953,307	101,371	4,225,080	1,661,811	99,546	3,660,020	8,119,572	67,260	13,437,720	81,553	12,279,758	5,421,377	21,624,552	39,407,240	52,758,000	52,758,000
edificios e instalaciones		7,926,159	33,050	218,563	185,676	135,318	54,979	31,085	269,073	43,403	31,470	728,852	0	2,458,623	437,289	221,382	343,946	3,187,475	4,190,092	22,886,000	22,886,000
equipo de transporte y maquinaria		745,977	89	1,000	24,194	791,838	22,186	16,018	42,510	7,950	5,041,232	813,947	16,200	2,222,928	25,283	830,042	5,091,692	3,053,075	9,000,092	4,267,000	4,267,000
instalaciones y mejoras en propiedades alquiladas		7,371,472	35,940	195,822	83,134	64,987	469,800	185,314	150,488	107,345	381,326	809,429	127,000	1,012,051	314,896	720,101	639,159	1,948,480	3,622,636	10,089,000	10,089,000
terrenos															0	0	0	0	0		
INVERSION FINANCIERA															0	0	0	0	0		
OTROS															0	0	0	0	0		
TOTAL GASTOS DE CAPITAL		38,407,021	108,304	422,088	328,629	8,945,450	648,336	4,457,497	2,123,882	258,244	9,114,048	10,471,800	210,460	19,131,322	859,021	14,051,283	11,496,174	29,813,582	56,220,060	90,000,000	90,000,000

BANCO DE LA NACION
PRESUPUESTO EJERCICIO 2012
Gastos de Capital - Formulación
ALINEADO AL PRESUPUESTO - EN NUEVOS FORMATO N. 7P

RUBROS	SNIP	2011 (ESTIMADO)	PRESUPUESTO AÑO 2012																		2013 (ESTIMADO)	2014 (ESTIMADO)
			ENERO	FEBRERO	MARZO	ABRIL	MAYO	JUNIO	JULIO	AGOSTO	SEPTIEMBRE	OCTUBRE	NOVIEMBRE	DICIEMBRE	I TRIM	II TRIM	III TRIM	IV TRIM	TOTAL			
PROGRAMA DE INVERSIONES		38,407,021	108,304	422,088	328,629	8,945,450	648,336	4,457,497	2,123,882	258,244	9,114,048	10,471,800	210,460	19,131,322	859,021	14,051,283	11,496,174	29,813,582	56,220,060	90,000,000	90,000,000	
PROYECTOS DE INVERSION															0	0	0	0	0			
GASTOS DE CAPITAL NO LIGADOS A PROYECTOS		38,407,021	108,304	422,088	328,629	8,945,450	648,336	4,457,497	2,123,882	258,244	9,114,048	10,471,800	210,460	19,131,322	859,021	14,051,283	11,496,174	29,813,582	56,220,060	90,000,000	90,000,000	
Mobiliario y equipo		22,363,413	39,225	6,703	35,625	7,953,307	101,371	4,225,080	1,661,811	99,546	3,660,020	8,119,572	67,260	13,437,720	81,553	12,279,758	5,421,377	21,624,552	39,407,240	52,758,000	52,758,000	
edificios e instalaciones		7,926,159	33,050	218,563	185,676	135,318	54,979	31,085	269,073	43,403	31,470	728,852	0	2,458,623	437,289	221,382	343,946	3,187,475	4,190,092	22,886,000	22,886,000	
equipo de transporte y maquinaria		745,977	89	1,000	24,194	791,838	22,186	16,018	42,510	7,950	5,041,232	813,947	16,200	2,222,928	25,283	830,042	5,091,692	3,053,075	9,000,092	4,267,000	4,267,000	
instalaciones y mejoras en propiedades alquiladas		7,371,472	35,940	195,822	83,134	64,987	469,800	185,314	150,488	107,345	381,326	809,429	127,000	1,012,051	314,896	720,101	639,159	1,948,480	3,622,636	10,089,000	10,089,000	
terrenos															0	0	0	0	0			
INVERSION FINANCIERA															0	0	0	0	0			
OTROS															0	0	0	0	0			
TOTAL GASTOS DE CAPITAL		38,407,021	108,304	422,088	328,629	8,945,450	648,336	4,457,497	2,123,882	258,244	9,114,048	10,471,800	210,460	19,131,322	859,021	14,051,283	11,496,174	29,813,582	56,220,060	90,000,000	90,000,000	

BANCO DE LA NACION
EVALUACION PRESUPUESTAL EJERCICIO 2012

FECHA CIERRE : 15/11/2012

BALANCE GENERAL
(EN NUEVOS SOLES)

FORMATO N.2E

(C44411711-
201215)

HORA CIERRE : 5.41 PM

RUBROS	EJECUCION AL MES DE OCTUBRE DEL AÑO 2012											
	ENERO	FEBRERO	MARZO	ABRIL	MAYO	JUNIO	JULIO	AGOSTO	SETIEMBRE	OCTUBRE	NOVIEMBRE	DICIEMBRE
ACTIVO												
ACTIVO CORRIENTE												
Disponible	13,406,249,406	13,219,101,487	12,383,338,471	13,004,403,053	12,923,751,554	13,329,925,718	13,081,318,125	13,044,012,854	13,172,452,601	12,586,498,604		
Fondos Interbancarios												
Inversiones Negociables y a Vencimiento (Neto)	3,362,847,791	3,532,164,719	3,550,956,890	3,446,615,819	3,405,384,737	3,245,283,852	3,361,078,656	3,832,957,182	4,114,781,526	4,664,620,250		
Cartera de Créditos (Neto)	3,740,885,070	3,759,933,921	3,812,311,824	3,785,955,533	3,739,445,870	3,884,166,033	4,055,848,408	4,028,506,495	4,099,202,978	4,139,823,047		
Cuentas por Cobrar (Neto)	356,965,644	413,193,831	335,719,511	405,017,320	310,045,271	330,632,889	341,769,199	302,485,725	323,294,289	300,812,622		
Bienes Realizables Recibidos en Pago, Adjudic. y Fuera de Uso (Neto)												
Impuesto a la Renta y Participaciones Diferidas	88,076,976	88,076,976	78,595,587	74,184,013	75,569,821	73,002,098	70,513,765	71,092,712	65,839,819	63,881,729		
Otros Activos	204,815,968	217,756,015	292,344,849	177,793,939	153,714,393	180,028,478	195,502,928	359,344,970	241,413,231	264,725,625		
TOTAL ACTIVO CORRIENTE	21,159,840,855	21,230,226,949	20,453,267,132	20,893,969,677	20,607,911,646	21,043,039,068	21,106,031,081	21,638,399,938	22,016,984,444	22,020,361,877		
ACTIVO NO CORRIENTE												
Cartera de Créditos (Neto)	1,298,306,009	1,307,778,191	1,284,791,094	1,310,570,774	1,329,819,175	1,280,804,527	1,294,883,684	1,303,753,602	1,316,101,484	1,299,076,717		
Bienes Realizables Recibidos en Pago, Adjudic. y Fuera de Uso (Neto)												
Inversiones Permanentes (Neto)												
Inmuebles, Mobiliario y Equipo (Neto)	298,393,751	294,378,628	291,386,429	294,524,457	291,784,874	289,357,223	286,668,344	282,226,012	279,900,347	278,029,770		
Activos Intangibles (Neto)	17,674,566	17,598,867	16,825,168	16,059,773	15,635,517	14,535,725	13,886,003	13,129,839	12,674,114	15,145,497		
Impuesto a la Renta y Particip. Diferidas												
Otros Activos (Neto)	987,342	985,503	983,970	979,833	990,406	984,583	978,147	975,237	973,397	972,478		
TOTAL ACTIVO NO CORRIENTE	1,615,361,668	1,620,741,189	1,593,986,661	1,622,134,837	1,638,229,972	1,585,682,058	1,596,416,178	1,600,084,690	1,609,649,342	1,593,224,462		
TOTAL DEL ACTIVO	22,775,202,523	22,850,968,138	22,047,253,793	22,516,104,514	22,246,141,618	22,628,721,126	22,702,447,259	23,238,484,628	23,626,633,786	23,613,586,339		
CUENTAS DE ORDEN	64,808,180,292	64,280,055,430	64,061,942,359	64,103,505,541	63,978,857,005	64,195,776,651	64,001,610,000	64,176,654,989	64,331,681,252	64,291,760,517		
PASIVO												
PASIVO CORRIENTE												
Obligaciones con el Público	17,950,094,270	17,955,336,769	17,189,771,960	17,605,586,432	17,652,982,111	17,950,746,903	18,066,389,380	18,449,511,133	18,779,833,805	18,654,566,407		
Fondos Interbancarios												
Depósitos de Emp. del Sist. Financ. Y Organismos Financ. Internac.	341,066,223	352,914,309	351,797,444	357,067,810	346,897,388	356,762,747	338,881,948	353,466,201	343,596,683	349,494,343		
Adeudos y Obligaciones Financieras a Corto Plazo												
Cuentas por Pagar	153,932,214	191,231,921	500,717,013	472,421,131	156,506,088	169,039,906	119,215,826	187,424,553	140,642,418	170,091,355		
Provisiones												
Valores, Títulos y Obligaciones en Circulación												
Impuesto a la Renta y Particip. Diferidas												
Otros Pasivos	74,270,811	34,459,328	62,923,947	75,362,939	42,247,168	51,354,815	27,903,546	45,134,283	109,664,562	135,581,999		
TOTAL PASIVO CORRIENTE	18,519,363,518	18,533,942,327	18,105,210,364	18,510,438,312	18,198,632,755	18,527,904,371	18,552,390,700	19,035,536,170	19,373,737,468	19,309,734,104		

BANCO DE LA NACION
EVALUACION PRESUPUESTAL EJERCICIO 2012

FECHA CIERRE : 15/11/2012

BALANCE GENERAL
(EN NUEVOS SOLES)

FORMATO N.2E

(C44411711-
201215)

HORA CIERRE : 5.41 PM

RUBROS	EJECUCION AL MES DE OCTUBRE DEL AÑO 2012											
	ENERO	FEBRERO	MARZO	ABRIL	MAYO	JUNIO	JULIO	AGOSTO	SETIEMBRE	OCTUBRE	NOVIEMBRE	DICIEMBRE
PASIVO NO CORRIENTE												
Obligaciones con el Público	2,230,619,999	2,226,410,314	2,222,686,313	2,219,139,415	2,208,779,684	2,203,347,223	2,186,448,668	2,183,546,437	2,179,333,893	2,175,629,465		
Depósitos de Emp. del Sist.Financ. y Organismos Financ. Internac.												
Adeudos y Obligaciones Financieras a Largo Plazo												
Provisiones	118,761,722	118,918,018	115,086,654	114,337,335	113,666,761	113,397,884	111,957,915	110,957,418	108,568,039	106,505,062		
Impuesto a la Renta y Participaciones Diferidas												
Otros Pasivos												
TOTAL PASIVO NO CORRIENTE	2,349,381,721	2,345,328,332	2,337,772,967	2,333,476,750	2,322,446,445	2,316,745,107	2,298,406,583	2,294,503,855	2,287,901,932	2,282,134,527		
TOTAL DEL PASIVO	20,868,745,239	20,879,270,659	20,442,983,331	20,843,915,062	20,521,079,200	20,844,649,478	20,850,797,283	21,330,040,025	21,661,639,400	21,591,868,631		
null												
PATRIMONIO												
Capital Social	1,000,000,000	1,000,000,000	1,000,000,000	1,000,000,000	1,000,000,000	1,000,000,000	1,000,000,000	1,000,000,000	1,000,000,000	1,000,000,000	1,000,000,000	1,000,000,000
Capital Adicional	676,951	676,952	676,952	676,952	676,952	676,952	676,952	676,952	676,952	952,198	952,198	
Reservas	350,000,000	350,000,000	350,000,000	350,000,000	350,000,000	350,000,000	350,000,000	350,000,000	350,000,000	350,000,000	350,000,000	
Ajustes al Patrimonio												
Resultados Acumulados	489,507,028	503,443,330	18,630,272	25,553,709	20,616,751	25,764,156	30,653,250	27,983,176	36,478,834	39,204,732		
Resultados No Relaizados												
Resultado Neto del Ejercicio	66,273,305	117,577,197	234,963,238	295,958,791	353,768,715	407,630,540	470,319,774	529,784,475	577,563,354	631,560,778		
TOTAL DEL PATRIMONIO	1,906,457,284	1,971,697,479	1,604,270,462	1,672,189,452	1,725,062,418	1,784,071,648	1,851,649,976	1,908,444,603	1,964,994,386	2,021,717,708		
TOTAL DEL PASIVO Y PATRIMONIO	22,775,202,523	22,850,968,138	22,047,253,793	22,516,104,514	22,246,141,618	22,628,721,126	22,702,447,259	23,238,484,628	23,626,633,786	23,613,586,339		
CUENTAS DE ORDEN	64,808,180,292	64,280,055,430	64,061,942,359	64,103,505,541	63,978,857,005	64,195,776,651	64,001,610,000	64,176,654,989	64,331,681,252	64,291,760,517		

BANCO DE LA NACION
EVALUACION PRESUPUESTAL EJERCICIO 2012
ESTADO DE GANACIAS Y PERDIDAS
(EN NUEVOS SOLES)

FECHA CIERRE : 15/11/2012

HORA CIERRE : 5.42 PM

RUBROS	EJECUCION AL MES DE OCTUBRE DEL AÑO 2012											
	ENERO	FEBRERO	MARZO	ABRIL	MAYO	JUNIO	JULIO	AGOSTO	SETIEMBRE	OCTUBRE	NOVIEMBRE	DICIEMBRE
INGRESOS FINANCIEROS	98,876,285	189,617,326	286,611,091	383,424,076	484,627,449	581,076,143	683,180,636	781,828,598	874,958,811	975,699,849	1,041,938,559	1,140,319,606
Intereses por Disponibles	29,896,297	57,696,478	86,562,543	114,777,131	144,589,767	171,454,035	199,302,153	225,887,150	249,819,432	273,490,294	290,445,238	304,019,606
Intereses y Comisiones por Fondos Interbancarios												
Ingresos por Inversiones Negociables y a Vencimiento	15,574,805	31,086,842	46,482,523	61,936,306	78,579,787	93,502,931	108,521,924	124,507,504	140,692,474	159,168,735	177,027,889	194,653,059
Ingresos por Valorización de Inversiones Negociables y a Vencimiento		1,232,456	977,339	2,235,897	11,483,226	14,167,424	19,827,718	22,564,662	25,093,362	31,418,938	27,776,960	24,134,978
Intereses y Comisiones por Cartera de Créditos	44,779,400	86,979,039	132,608,707	176,971,407	223,126,019	268,196,047	315,106,316	362,292,918	408,162,810	455,867,822	493,754,699	567,398,474
Ingresos de Cuentas por Cobrar												
Ganancias por Inversiones en Subsidiarias y Asociadas												
Otras Comisiones												
Diferencia de Cambio de Operaciones Varias	5,790,540	9,539,006	16,405,204	23,198,292	21,927,497	28,263,188	34,261,424	38,998,941	43,383,683	47,804,852	45,726,249	43,647,647
Reajuste por Indexación												
Ganancias en Productos Financieros Derivados para Negociación												
Ganacias de Operaciones de Cobertura												
Otros Ingresos Financieros	2,835,243	3,083,505	3,574,775	4,305,043	4,921,153	5,492,518	6,161,101	7,577,423	7,807,050	7,949,208	7,207,524	6,465,842
GASTOS FINANCIEROS	5,405,974	11,863,879	17,264,260	22,690,268	29,071,386	34,441,051	40,024,191	45,227,859	50,042,121	57,129,418	59,303,584	61,632,322
Intereses y Comisiones por Obligaciones con el Público	4,666,777	9,913,543	14,365,143	19,008,300	23,353,306	27,323,468	31,311,636	34,770,063	37,961,726	41,548,689	45,377,127	49,360,133
Intereses y Comisiones por Fondos Interbancarios												
Perdida por Valoriz. De Inver. Negociables y a Vencimiento	572,809											
Intereses por Depósitos de Emp. del Sist. Finan. y Organismos Internac.	542	1,031	1,428	1,807	2,113	2,590	3,307	4,091	4,826	5,791	5,045	4,301
Intereses por Adeudos y Obligaciones del Sistema Financiero del País												
Intereses por Adeudos y Obligaciones con Instituciones Financ. del Exter. y Organismos Internac.												
Intereses de Otros Adeudos y Obligaciones del País y del Exterior												
Intereses, Comisiones y Otros Cargos de Cuentas por Pagar												
Intereses por Valores, Títulos y Obligaciones en Circulación												
Comisiones y Otros Cargos por Obligaciones Financieras												
Diferencia de Cambio de Operaciones Varias												
Reajuste por Indexación												
Pérdida en Productos Financieros Derivados Para Negociación												
Pérdida de Operaciones de Cobertura												
Pérdida por Inversiones en Subsidiarias y Asociadas												
Primas a Fondo de Seguros de Depósitos												
Otros Gastos Financieros	165,846	1,949,305	2,897,689	3,680,161	5,715,967	7,114,993	8,709,248	10,453,705	12,075,569	15,574,938	13,921,412	12,267,888
MARGEN FINANCIERO BRUTO	93,470,311	177,753,447	269,346,831	360,733,808	455,556,063	546,635,092	643,156,445	736,600,739	824,916,690	918,570,431	982,634,975	1,078,687,284
Provisiones para Incobrabilidad de Créditos Directos	1,331,530	4,423,919	6,604,216	8,130,153	9,826,357	11,799,221	14,312,508	15,094,187	18,287,929	20,229,654	23,464,852	26,850,048

BANCO DE LA NACION
EVALUACION PRESUPUESTAL EJERCICIO 2012
ESTADO DE GANACIAS Y PERDIDAS
(EN NUEVOS SOLES)

FECHA CIERRE : 15/11/2012

HORA CIERRE : 5.42 PM

FORMATO N.3E

(C11421711-201215)

RUBROS	EJECUCION AL MES DE OCTUBRE DEL AÑO 2012											
	ENERO	FEBRERO	MARZO	ABRIL	MAYO	JUNIO	JULIO	AGOSTO	SETIEMBRE	OCTUBRE	NOVIEMBRE	DICIEMBRE
MARGEN FINANCIERO NETO	92,138,781	173,329,528	262,742,615	352,603,655	445,729,706	534,835,871	628,843,937	721,506,552	806,628,761	898,340,777	959,170,123	1,051,837,236
INGRESOS POR SERVICIOS FINANCIEROS	51,188,015	93,894,569	144,650,895	197,463,027	245,439,881	291,053,868	341,711,755	394,419,386	444,911,738	493,892,254	545,014,565	599,798,911
Ingresos por Operaciones Contingentes	478,416	619,278	997,572	1,274,345	1,367,016	1,517,207	2,369,102	2,522,268	2,629,905	2,876,841	4,169,151	5,009,462
Ingresos por Fideicomisos y Comisiones de Confianza	202,069	400,336	595,200	783,700	964,277	1,157,408	1,338,496	1,533,370	1,729,022	1,935,618	2,825,100	3,714,581
Ingresos Diversos	50,507,530	92,874,955	143,058,123	195,404,982	243,108,588	288,379,253	338,004,157	390,363,748	440,552,811	489,079,795	538,020,314	591,074,868
GASTOS POR SERVICIOS FINANCIEROS	4,331,106	6,902,465	10,038,363	13,197,532	17,140,066	21,520,086	27,209,049	31,586,731	38,085,435	44,576,122	47,662,914	52,369,624
Gastos por Operaciones Contingentes						2,589	2,642	2,642	2,642	2,642	2,624	2,607
Gastos por Fideicomisos y Comisiones de Confianza	1,866	1,867	1,867	3,726	3,726	3,726	5,592	5,592	5,592	7,451	6,829	6,207
Gastos Diversos	4,329,240	6,900,598	10,036,496	13,193,806	17,136,340	21,513,771	27,200,815	31,578,497	38,077,201	44,566,029	47,653,461	52,360,810
MARGEN OPERACIONAL	138,995,690	260,321,632	397,355,147	536,869,150	674,029,521	804,369,653	943,346,643	1,084,339,207	1,213,455,064	1,347,656,909	1,456,521,774	1,599,266,523
GASTOS DE ADMINISTRACION	54,793,167	114,354,305	117,485,075	178,454,060	241,559,309	301,651,679	361,942,937	433,917,211	497,560,318	562,809,037	635,401,894	709,484,253
Gasto de Personal y Directorio	41,152,120	82,089,266	125,339,997	168,905,677	210,321,492	253,118,801	295,552,770	348,178,578	391,772,150	435,203,600	468,879,889	502,593,901
Gastos por Servicios Recibidos de Terceros	12,377,186	26,610,984	41,743,186	55,363,726	73,291,581	88,432,512	103,508,240	119,227,330	136,476,914	155,037,139	185,521,874	216,616,347
Impuestos y Contribuciones	1,263,861	5,654,055	-49,598,108	-45,815,343	-42,053,764	-39,899,634	-37,118,073	-33,488,697	-30,688,746	-27,431,702	-18,999,869	-9,725,995
MARGEN OPERACIONAL NETO	84,202,523	145,967,327	279,870,072	358,415,090	432,470,212	502,717,974	581,403,706	650,421,996	715,894,746	784,847,872	821,119,880	889,782,270
VALUACION DE ACTIVOS Y PROVISIONES	5,366,007	9,752,567	14,985,701	20,276,948	24,985,487	31,913,324	36,172,997	41,413,832	59,803,655	67,931,762	86,827,682	118,392,429
Provisiones para Incobrabilidad de Cuentas por Cobrar	612,961	612,961	612,961	612,961	1,269,403	1,747,653	1,837,735	1,837,735	3,085,745	7,468,541	7,859,157	8,249,773
Provisiones para Bienes Fuera de Uso, Desvaloriz. y Depreciac. de Bienes en Capitaliz. Inmobiliar. y otros												
Depreciación y Deterioro de Inmuebles, Mobiliario y Equipo	3,269,888	6,632,718	9,852,897	13,063,264	16,421,364	19,547,424	22,653,698	26,345,954	29,508,681	32,951,668	36,078,881	39,206,090
Amortización y Deterioro de Activos Intangibles	773,624	1,547,324	2,321,022	3,086,717	3,837,148	4,593,685	5,352,527	6,109,840	6,777,963	7,450,540	8,524,552	9,598,565
Deterioro de Inversiones												
Amortización de Gastos												
Provisiones por Litigios y Demandas			1,811,077	1,811,077	1,811,077	4,222,735	4,222,735	4,222,735	17,171,173	17,171,173	17,171,173	29,850,000
Provisiones para Créditos Contingentes	704,440	485,141		1,511,578	1,564,495	1,634,872	1,768,623	1,787,185	1,793,511	1,097,791	3,336,845	5,575,898
Otras Provisiones	5,094	474,423	387,744	191,351	82,000	166,955	337,679	103,404	459,603	695,804	13,096,489	25,487,177
Otros								1,006,979	1,006,979	1,096,245	760,585	424,926
RESULTADO DE OPERACIÓN	78,836,516	136,214,760	264,884,371	338,138,142	407,484,725	470,804,650	545,230,709	609,008,164	656,091,091	716,916,110	734,292,198	771,389,841
OTROS INGRESOS Y GASTOS	857,068	742,523	7,817,804	10,212,227	10,421,711	12,901,187	14,500,923	14,368,197	29,895,215	30,398,400	24,661,678	18,924,958
Ingresos Netos (Gastos Netos) por Recuperación de Créditos	-122	-122	-122	47,905	50,460	51,640	64,607	64,607	65,596	87,214	62,603	37,991
Otros Ingresos Y Gastos	857,190	742,645	7,817,926	10,164,322	10,371,251	12,849,547	14,436,316	14,303,590	29,829,619	30,311,186	24,599,075	18,886,967
RESULTADOS DEL EJERCICIO ANTES DE PARTICIPACIONES E IMPUESTO A LA	79,693,584	136,957,283	272,702,175	348,350,369	417,906,436	483,705,837	559,731,632	623,376,361	685,986,306	747,314,510	758,953,876	790,314,799
DISTRIBUCION LEGAL DE LA RENTA NETA											6,477,400	12,763,922
IMPUESTO A LA RENTA	13,420,279	19,380,086	37,738,937	52,391,578	64,137,721	76,075,297	89,411,858	93,591,886	108,422,952	115,753,732	110,584,896	106,983,363
RESULTADO NETO DEL EJERCICIO	66,273,305	117,577,197	234,963,238	295,958,791	353,768,715	407,630,540	470,319,774	529,784,475	577,563,354	631,560,778	641,891,580	670,567,514

BANCO DE LA NACION
EVALUACION PRESUPUESTAL EJERCICIO 2012
ESTADO DE GANACIAS Y PERDIDAS
(EN NUEVOS SOLES)

FECHA CIERRE : 15/11/2012

HORA CIERRE : 5.42 PM

RUBROS	EJECUCION AL MES DE OCTUBRE DEL AÑO 2012											
	ENERO	FEBRERO	MARZO	ABRIL	MAYO	JUNIO	JULIO	AGOSTO	SETIEMBRE	OCTUBRE	NOVIEMBRE	DICIEMBRE
Depreciación:	3,269,888	6,632,718	9,852,897	13,063,264	16,421,364	19,547,424	22,653,698	26,345,954	29,508,681	32,951,668	36,078,881	39,206,090
Amortización:	773,624	1,547,324	2,321,022	3,086,717	3,837,148	4,593,685	5,352,527	6,109,840	6,777,963	7,450,540	8,524,552	9,598,565

RUBROS	PRESUPUESTO APROBADO O MODIFICADO 2012				EJEC. AL MES DE OCTUBRE DE 2011	EJECUCION PRESUPUESTAL 2012					VAR. AL MES DE OCTUBRE CON 2011
	ANUAL	MES DE OCTUBRE	DEL IV TRIM	AL MES DE OCTUBRE		MES DE OCTUBRE	DEL IV TRIM	AL MES DE OCTUBRE	% EJECUCION DEL PERIODO	% AVANCE ANUAL	
PRESUPUESTO DE OPERACION	0	0	0	0	0	0	0	0	0	0	0
1 INGRESOS	1,716,467,025	117,813,834	383,366,177	1,450,914,682	1,384,605,126	149,742,905	149,742,905	1,483,399,283	102.24	86.42	107.14
1.1 Venta de Bienes	0	0	0	0	0	0	0	0			0
1.2 Venta de Servicios	0	0	0	0	0	0	0	0			0
1.3 Ingresos Financieros	1,110,863,005	66,352,650	225,977,031	951,238,624	916,627,299	100,639,067	100,639,067	985,524,319	103.6	88.72	107.52
1.4 Ingresos por participacion o dividendos	1,201,613	256,424	278,061	1,179,976	843,001	96,010	96,010	1,019,562	86.41	84.85	120.94
1.5 Ingresos Extraordinarios	0	0	0	0	0	0	0	0			0
1.5.1 Del ejercicio	0	0	0	0	0	0	0	0			0
1.5.2 De ejercicios anteriores	0	0	0	0	0	0	0	0			0
1.6 Otros	604,402,407	51,204,760	157,111,085	498,496,082	467,134,826	49,007,828	49,007,828	496,855,402	99.67	82.21	106.36
2 EGRESOS	980,348,814	87,966,384	283,275,484	785,039,714	816,575,370	82,361,740	82,361,740	779,493,985	99.29	79.51	95.46
2.1 Compra de Bienes	11,642,406	1,992,662	5,981,412	7,653,656	7,168,175	1,397,600	1,397,600	7,058,594	92.23	60.63	98.47
2.1.1 Insumos y suministros	10,465,744	1,828,808	5,488,885	6,805,667	6,464,427	1,338,258	1,338,258	6,315,117	92.79	60.34	97.69
2.1.2 Combustibles y lubricantes	1,176,662	163,854	492,527	847,989	703,748	59,342	59,342	743,477	87.68	63.19	105.65
2.1.3 Otros	0	0	0	0	0	0	0	0			0
2.2. Gastos de personal (GIP)	585,766,141	47,690,693	156,618,278	476,838,556	509,166,929	46,500,033	46,500,033	475,494,599	99.72	81.17	93.39
2.2.1 Sueldos y Salarios (GIP)	343,761,914	29,380,217	88,140,684	285,001,447	319,388,275	28,489,578	28,489,578	283,956,811	99.63	82.6	88.91
2.2.1.1 Basica (GIP)	207,571,429	17,831,628	53,494,885	171,908,172	178,908,738	16,597,721	16,597,721	170,609,829	99.24	82.19	95.36
2.2.1.2 Bonificaciones (GIP)	20,100,605	1,888,099	5,664,318	16,324,386	21,838,931	1,881,777	1,881,777	16,295,379	99.82	81.07	74.62
2.2.1.3 Gratificaciones (GIP)	43,108,378	3,600,505	10,801,518	35,907,365	37,548,290	3,494,527	3,494,527	35,763,006	99.6	82.96	95.25
2.2.1.4 Asignaciones (GIP)	52,879,389	4,596,479	13,789,446	43,686,422	54,519,213	4,405,308	4,405,308	43,466,756	99.5	82.2	79.73
2.2.1.5 Horas Extras (GIP)	20,102,113	1,463,506	4,390,517	17,175,102	26,573,103	2,110,245	2,110,245	17,821,841	103.77	88.66	67.07
2.2.1.6 Otros (GIP)	0	0	0	0	0	0	0	0			0
2.2.2 Compensacion por tiempo de Servicio (GIP)	22,717,837	1,960,489	5,881,459	18,796,867	17,674,493	1,861,704	1,861,704	18,698,082	99.47	82.31	105.79
2.2.3 Seguridad y prevision Social (GIP)	21,171,814	1,832,060	5,496,182	17,507,692	18,599,395	1,746,785	1,746,785	17,422,417	99.51	82.29	93.67
2.2.4 Dietas del Directorio (GIP)	361,130	32,748	98,245	295,633	237,820	27,625	27,625	290,510	98.27	80.44	122.16
2.2.5 Capacitacion (GIP)	1,635,000	272,086	860,255	1,046,831	998,649	161,184	161,184	935,929	89.41	57.24	93.72
2.2.6 Jubilaciones y Pensiones (GIP)	185,403,195	13,027,187	52,581,561	145,848,821	145,981,073	13,369,826	13,369,826	146,191,460	100.23	78.85	100.14
2.2.7 Otros gastos de personal (GIP)	10,715,251	1,185,906	3,559,892	8,341,265	6,287,224	843,331	843,331	7,999,390	95.9	74.65	127.23
2.2.7.1 Refrigerio (GIP)	260,228	38,448	115,335	183,341	167,508	38,223	38,223	183,116	99.88	70.37	109.32
2.2.7.2 Uniformes (GIP)	3,267,712	271,224	816,928	2,722,008	2,092,923	272,309	272,309	2,723,093	100.04	83.33	130.11
2.2.7.3 Asistencia Medica (GIP)	974,300	321,507	964,528	331,279	39,794	184	184	9,956	3.01	1.02	25.02
2.2.7.4 Seguro complementario de alto riesgo (GIP)	0	0	0	0	0	0	0	0			0
2.2.7.5 Pago de indem. por cese de relac. lab. (GIP)	1,000,000	-57,207	-171,622	1,114,415	54,499	73,346	73,346	1,244,968	111.71	124.5	2284.43
2.2.7.6 Incentivos por retiro voluntario (GIP)	0	0	0	0	0	0	0	0			0
2.2.7.7 Celebraciones (GIP)	500,000	94,326	282,967	311,359	272,489	64,891	64,891	281,924	90.55	56.38	103.46
2.2.7.8 Bonos de Productividad (GIP)	0	0	0	0	0	0	0	0			0
2.2.7.9 Otros (GIP) 1/	4,713,011	517,608	1,551,756	3,678,863	3,660,011	394,378	394,378	3,556,333	96.67	75.46	97.17
2.3 Servicios prestados por terceros	152,296,015	21,310,235	63,760,339	109,845,911	97,606,669	9,245,300	9,245,300	97,783,837	89.02	64.21	100.18
2.3.1 Transporte y almacenamiento	3,920,652	676,107	2,009,929	2,586,830	1,939,149	224,408	224,408	2,135,491	82.55	54.47	110.13
2.3.2 Tarifas de servicios publicos	30,627,661	3,465,397	10,400,627	23,692,431	23,395,779	1,213,015	1,213,015	21,441,628	90.5	70.01	91.65

RUBROS	PRESUPUESTO APROBADO O MODIFICADO 2012				EJEC. AL MES DE OCTUBRE DE 2011	EJECUCION PRESUPUESTAL 2012					VAR. AL MES DE OCTUBRE CON 2011
	ANUAL	MES DE OCTUBRE	DEL IV TRIM	AL MES DE OCTUBRE		MES DE OCTUBRE	DEL IV TRIM	AL MES DE OCTUBRE	% EJECUCION DEL PERIODO	% AVANCE ANUAL	
4.2 Ventas de activo fijo	0		0	0	0	0	0	0			0
4.3 Otros	0		0	0	0	0	0	0			0
5 TRANSFERENCIAS NETAS	-1,800,000	-411,662	-1,234,986	-976,676	-554,000	0	0	-565,014	57.85	31.39	101.99
5.1 Ingresos por Transferencias	0		0	0	0	0	0	0			0
5.2 Egresos por Transferencias	1,800,000	411,662	1,234,986	976,676	554,000	0	0	565,014	57.85	31.39	101.99
RESULTADO ECONOMICO	678,098,151	18,963,988	69,042,125	628,020,014	535,158,040	64,939,835	64,939,835	674,492,476	107.4	99.47	126.04
6 FINANCIAMIENTO NETO	0		0	0	0	0	0	0			0
6.1 Financiamiento Externo Neto	0		0	0	0	0	0	0			0
6.1.1. Financiamiento largo plazo	0		0	0	0	0	0	0			0
6.1.1.1 Desembolsos	0		0	0	0	0	0	0			0
6.1.1.2 Servicios de Deuda	0	0	0	0	0	0	0	0			0
6.1.1.2.1 Amortizacion	0		0	0	0	0	0	0			0
6.1.1.2.2 Intereses y comisiones de la deuda	0		0	0	0	0	0	0			0
6.1.2. Financiamiento corto plazo	0		0	0	0	0	0	0			0
6.1.2.1 Desembolsos	0		0	0	0	0	0	0			0
6.1.2.2 Servicio de la Deuda	0	0	0	0	0	0	0	0			0
6.1.2.2.1 Amortizacion	0		0	0	0	0	0	0			0
6.1.2.2.2 Intereses y comisiones de la deuda	0		0	0	0	0	0	0			0
6.2 Financiamiento Interno Neto	0		0	0	0	0	0	0			0
6.2.1 Financiamiento Largo PLazo	0		0	0	0	0	0	0			0
6.2.1.1 Desembolsos	0		0	0	0	0	0	0			0
6.2.1.2 Servicio de la Deuda	0	0	0	0	0	0	0	0			0
6.2.1.2.1 Amortizacion	0		0	0	0	0	0	0			0
6.2.1.2.2 Intereses y comisiones de la deuda	0		0	0	0	0	0	0			0
6.2.2 Financiamiento Corto Plazo	0		0	0	0	0	0	0			0
6.2.2.1 Desembolsos	0		0	0	0	0	0	0			0
6.2.2.2 Servicio de la Deuda	0	0	0	0	0	0	0	0			0
6.2.2.2.1 Amortizacion	0		0	0	0	0	0	0			0
6.2.2.2.2 Intereses y comisiones de la Deuda	0		0	0	0	0	0	0			0
RESULTADO DE EJERCICIOS ANTERIORES	0		0	0	0	0	0	0			0
SALDO FINAL	678,098,151	18,963,988	69,042,125	628,020,014	535,158,040	64,939,835	64,939,835	674,492,476	107.4	99.47	126.04
GIP-TOTAL	676,601,668	57,152,722	187,638,902	546,115,488	572,721,311	57,356,136	57,356,136	546,165,605	100.01	80.72	95.36
Impuesto a la Renta	48,032,936	-1,332,564	-2,688,533	49,388,905	84,908,205	7,330,780	7,330,780	58,052,249	117.54	120.86	68.37
Participacion Trabajadores D.Legislativo N. 892	28,083,333	3,771,217	10,315,773	21,538,777	13,885,053	1,156,394	1,156,394	18,923,954	87.86	67.39	136.29

BANCO DE LA NACION
EVALUACION PRESUPUESTAL EJERCICIO 2012

FECHA CIERRE : 15/11/2012

Gastos de Capital

HORA CIERRE : 5:42:32 PM

EN NUEVOS SOLES

FORMATO N.7E

(C32421711-

RUBROS	CODIGO SNIP	MONTO EJECUTADO AL 31/12/ 2011	PRESUPUESTO APROBADO O MODIFICADO 2012				EJECUCION PRESUPUESTAL 2012				
			ANUAL	MES DE OCTUBRE	DEL IV TRIM	AL MES DE OCTUBRE	MES DE OCTUBRE	DEL IV TRIM	AL MES DE OCTUBRE	% EJECUCION DEL PERIODO	% AVANCE ANUAL
PROGRAMA DE INVERSIONES		38,407,021	56,220,060	10,471,800	29,813,582	36,878,278	2,441,330	2,441,330	28,847,808	78.22	51.31
PROYECTOS DE INVERSION			0		0	0			0		
GASTOS DE CAPITAL NO LIGADOS A		38,407,021	56,220,060	10,471,800	29,813,582	36,878,278	2,441,330	2,441,330	28,847,808	78.22	51.31
Mobiliario y equipo		22,363,413	39,407,240	8,119,572	21,624,552	25,902,260	2,403,413	2,403,413	20,186,101	77.93	51.22
edificios e instalaciones		7,926,159	4,190,092	728,852	3,187,475	1,731,469	2,497	2,497	1,005,114	58.05	23.99
equipo de transporte y maquinaria		745,977	9,000,092	813,947	3,053,075	6,760,964			5,947,017	87.96	66.08
instalaciones y mejoras en propiedades alquiladas		7,371,472	3,622,636	809,429	1,948,480	2,483,585	35,420	35,420	1,709,576	68.84	47.19
terrenos		0	0		0	0			0		
INVERSION FINANCIERA			0		0	0			0		
OTROS			0		0	0			0		
TOTAL GASTOS DE CAPITAL		38,407,021	56,220,060	10,471,800	29,813,582	36,878,278	2,441,330	2,441,330	28,847,808	78.22	51.31

FODER002

**Saldos de Caja, Depósitos, Colocaciones e Inversiones en el Sistema
Financiero, según características**

Fecha Cierre: 15/11/2012

Hora Cierre: 5.43 PM

AÑO : 2012 MES : OCTUBRE

FORMATO N. 9E

EN MILES

TIPO CAMBIO : 2.592 (C02431711-201215)

TIPO INSTRUMENTO	MONEDA	INTER.	PLAZO	VENCIM.	CAPITAL S/.	INTERESES S/.	TOTAL S/.
Bonos					2,759,096,417	0	2,759,096,417
Bonos De Arrendamiento Financiero					978,928	0	978,928
BANCO INTERAMERICANO DE FINANZAS					978,928	0	978,928
019	Dolar Americano				978,928	0	978,928
Bonos Corporativos					63,567,178	0	63,567,178
CORPORACION FINANCIERA DE DESARROLLO S.A.					2,000,229	0	2,000,229
019	Dolar Americano				0	0	0
020	Nuevo Sol				2,000,229		2,000,229
BANCO DE CREDITO					0	0	0
019	Dolar Americano				0	0	0
OTROS (USO TEMPORAL)					12,211,273	0	12,211,273
019	Dolar Americano				5,186,014	0	5,186,014
020	Nuevo Sol				7,025,259		7,025,259
REFINERIA LA PAMPILLA S.A.					7,787,410	0	7,787,410
019	Dolar Americano				7,787,410	0	7,787,410
CEMENTOS LIMA S.A.					0	0	0
020	Nuevo Sol				0		0
EDELNOR					7,402,611	0	7,402,611
020	Nuevo Sol				7,402,611		7,402,611
SOUTHERN PERU COPPER CORPORATION					0	0	0
019	Dolar Americano				0	0	0
TELEFONICA DEL PERU S.A.A.					0	0	0
020	Nuevo Sol				0		0
VOLCAN CIA. MINERA S.A.A.					1,433,153	0	1,433,153

019	Dolar Americano	1,433,153	0	1,433,153
YURA S.A.		0	0	0
020	Nuevo Sol	0		0
Luz del Sur		19,494,355	0	19,494,355
020	Nuevo Sol	19,494,355		19,494,355
TELEFONICA MOVILES		5,187,536	0	5,187,536
020	Nuevo Sol	5,187,536		5,187,536
EDPYME EDYFICAR		8,050,611	0	8,050,611
020	Nuevo Sol	8,050,611		8,050,611
Bonos Titulizados		7,344,665	0	7,344,665
BANCO DE CREDITO		7,344,665	0	7,344,665
019	Dolar Americano	7,344,665	0	7,344,665
Bonos Del Gobierno Central		884,917,338	0	884,917,338
ESTADO PERUANO		884,917,338	0	884,917,338
019	Dolar Americano	235,525,984	0	235,525,984
020	Nuevo Sol	649,391,354		649,391,354
Bonos Soberanos		1,745,508,420	0	1,745,508,420
MEF		1,745,508,420	0	1,745,508,420
020	Nuevo Sol	1,745,508,420		1,745,508,420
Bonos Ordinarios		56,779,887	0	56,779,887
BANCO CONTINENTAL		9,405,226	0	9,405,226
019	Dolar Americano	0	0	0
020	Nuevo Sol	9,405,226		9,405,226
OTROS (USO TEMPORAL)		42,542,607	0	42,542,607
019	Dolar Americano	42,542,607	0	42,542,607
BANCO INTERNACIONAL		0	0	0
019	Dolar Americano	0	0	0
BANCO LATINOAMERICANO DE EXPORTACIONES (BLADEX)		0	0	0
019	Dolar Americano	0	0	0
SCOTIABANK PERU S.A.A.		4,832,054	0	4,832,054
020	Nuevo Sol	4,832,054		4,832,054
MITSUBISHI UFJ FINANCIAL GROUP		0	0	0

019	Dolar Americano	0	0	0
Bonos Supranacionales		0	0	0
OTROS (USO TEMPORAL)		0	0	0
019	Dolar Americano	0	0	0
Acciones		26,017,319	0	26,017,319
Acciones Comunes		26,017,319	0	26,017,319
BANCO LATINOAMERICANO DE EXPORTACIONES (BLADEX)		26,014,209	0	26,014,209
0301	Dolar Americano	26,014,209	0	26,014,209
BANCO BNP PARIBAS-ANDES		3,110	0	3,110
0301	Dolar Americano	3,110	0	3,110
Papeles Comerciales		4,077,869	0	4,077,869
Papeles Comerciales		4,077,869	0	4,077,869
OTROS (USO TEMPORAL)		2,997,990	0	2,997,990
020	Nuevo Sol	2,997,990		2,997,990
PALMAS DEL ESPINO S.A.		1,079,879	0	1,079,879
019	Dolar Americano	1,079,879	0	1,079,879
TELEFONICA MOVILES		0	0	0
020	Nuevo Sol	0		0
Otros		19,715,436	0	19,715,436
Otros (uso temporal)		19,715,436	0	19,715,436
OTROS (USO TEMPORAL)		19,715,436	0	19,715,436
019	Dolar Americano	19,715,436	0	19,715,436
Depósitos		13,282,525,278	0	13,282,525,278
Cuentas Corrientes		7,434,821,204	0	7,434,821,204
BANCO CONTINENTAL		4,128,272	0	4,128,272
019	Dolar Americano	3,483,804	0	3,483,804
020	Nuevo Sol	644,468		644,468
BANCO DE CREDITO		69,763,238	0	69,763,238
019	Dolar Americano	56,050,149	0	56,050,149
020	Nuevo Sol	13,713,089		13,713,089
BANCO FINANCIERO		18,276	0	18,276
020	Nuevo Sol	18,276		18,276

BANCO INTERAMERICANO DE FINANZAS		0	0	0
020	Nuevo Sol	0		0
BANCO STANDART CHARTERED		6,204,260	0	6,204,260
019	Dolar Americano	6,204,260	0	6,204,260
CITIBANK		81,660,421	0	81,660,421
019	Dolar Americano	81,660,421	0	81,660,421
INTERBANK		3,844,531	0	3,844,531
020	Nuevo Sol	3,844,531		3,844,531
OTROS (USO TEMPORAL)		2,103,470	0	2,103,470
019	Dolar Americano	2,103,470	0	2,103,470
BANK OF TOKIO		496,270	0	496,270
019	Dolar Americano	496,270	0	496,270
BANCO CENTRAL DE RESERVA DEL PERU		7,265,035,785	0	7,265,035,785
019	Dolar Americano	1,023,305,260	0	1,023,305,260
020	Nuevo Sol	6,241,730,525		6,241,730,525
BANCO BILBAO VIZCAYA (ESPAÑA)		60,477	0	60,477
019	Dolar Americano	60,477	0	60,477
SCOTIABANK PERU S.A.A.		42,417	0	42,417
020	Nuevo Sol	42,417		42,417
BANK OF AMERICA		577,920	0	577,920
019	Dolar Americano	577,920	0	577,920
COMMERZBANK AG		885,868	0	885,868
019	Dolar Americano	885,868	0	885,868
Depósito a Plazo		4,008,000,000	0	4,008,000,000
CITIBANK		0	0	0
019	Dolar Americano	0	0	0
BANCO CENTRAL DE RESERVA DEL PERU		4,008,000,000	0	4,008,000,000
019	Dolar Americano	0	0	0
020	Nuevo Sol	4,008,000,000		4,008,000,000
BANCO LATINOAMERICANO DE EXPORTACIONES (BLADEX)		0	0	0
019	Dolar Americano	0	0	0
Certificado de Depósito		1,839,704,074	0	1,839,704,074

BANCO MIBANCO		0	0	0
020	Nuevo Sol	0		0
BANCO CENTRAL DE RESERVA DEL PERU		1,838,397,735	0	1,838,397,735
020	Nuevo Sol	1,838,397,735		1,838,397,735
BANCO RIPLEY		1,306,339	0	1,306,339
020	Nuevo Sol	1,306,339		1,306,339
BANCO FALABELLA		0	0	0
020	Nuevo Sol	0		0
TOTAL :		16,091,432,320	0	16,091,432,320

DIETAS

Fecha 16/11/201

FECHA CIERRE : 15/11/2012

AÑO : 2012 MES : OCTUBRE

Hora Impr: 9:41 AM

HORA CIERRE : 5.47 PM

NUEVOS SOLES

FORMATO N° 11E

(C17471711-201215)

NOMBRE DE LOS DIRECTORES	NRO. SESION	FECHA DE SESION	DIETA PAGADA	OBSERVACIONES
1 DIAZ MARIÑOS CARLOS	1885	04/01/2012		NO PERCIBE DIETA EN SU CALIDAD DE PRESIDENTE EJECUTIVO
	1886	11/01/2012		NO PERCIBE DIETA EN SU CALIDAD DE PRESIDENTE EJECUTIVO
	1887	18/01/2012		NO PERCIBE DIETA EN SU CALIDAD DE PRESIDENTE EJECUTIVO
	1888	25/01/2012		NO PERCIBE DIETA EN SU CALIDAD DE PRESIDENTE EJECUTIVO
	1889	01/02/2012		NO PERCIBE DIETA EN SU CALIDAD DE PRESIDENTE EJECUTIVO
	1890	08/02/2012		NO PERCIBE DIETA EN SU CALIDAD DE PRESIDENTE EJECUTIVO
	1891	15/02/2012		NO PERCIBE DIETA EN SU CALIDAD DE PRESIDENTE EJECUTIVO
	1892	22/02/2012		NO PERCIBE DIETA EN SU CALIDAD DE PRESIDENTE EJECUTIVO
	1893	01/03/2012		NO PERCIBE DIETA EN SU CALIDAD DE PRESIDENTE EJECUTIVO
	1894	08/03/2012		NO PERCIBE DIETA EN SU CALIDAD DE PRESIDENTE EJECUTIVO
	1895	21/03/2012		NO PERCIBE DIETA EN SU CALIDAD DE PRESIDENTE EJECUTIVO
	1896	28/03/2012		NO PERCIBE DIETA EN SU CALIDAD DE PRESIDENTE EJECUTIVO
	1897	04/04/2012		NO PERCIBE DIETA EN SU CALIDAD DE PRESIDENTE EJECUTIVO
	1898	12/04/2012		NO PERCIBE DIETA EN SU CALIDAD DE PRESIDENTE EJECUTIVO
	1899	17/04/2012		DISCULPO SU INASISTENCIA
	1900	25/04/2012		NO PERCIBE DIETA EN SU CALIDAD DE PRESIDENTE EJECUTIVO
	1901	07/05/2012		NO PERCIBE DIETA EN SU CALIDAD DE PRESIDENTE EJECUTIVO
	1902	11/05/2012		NO PERCIBE DIETA EN SU CALIDAD DE PRESIDENTE EJECUTIVO
	1903	16/05/2012		NO PERCIBE DIETA EN SU CALIDAD DE PRESIDENTE EJECUTIVO
	1904	24/05/2012		NO PERCIBE DIETA EN SU CALIDAD DE PRESIDENTE EJECUTIVO
	1905	04/06/2012		NO PERCIBE DIETA EN SU CALIDAD DE PRESIDENTE EJECUTIVO
	1906	08/06/2012		NO PERCIBE DIETA EN SU CALIDAD DE PRESIDENTE EJECUTIVO
	1907	13/06/2012		NO PERCIBE DIETA EN SU CALIDAD DE PRESIDENTE EJECUTIVO
	1908	25/06/2012		NO PERCIBE DIETA EN SU CALIDAD DE PRESIDENTE EJECUTIVO
	1909	05/07/2012		NO PERCIBE DIETA EN SU CALIDAD DE PRESIDENTE EJECUTIVO
	1910	16/07/2012		NO PERCIBE DIETA EN SU CALIDAD DE PRESIDENTE EJECUTIVO
	1911	20/07/2012		NO PERCIBE DIETA EN SU CALIDAD DE PRESIDENTE EJECUTIVO
	1912	25/07/2012		NO PERCIBE DIETA EN SU CALIDAD DE PRESIDENTE EJECUTIVO
	1913	01/08/2012		NO PERCIBE DIETA EN SU CALIDAD DE PRESIDENTE EJECUTIVO
	1914	10/08/2012		NO PERCIBE DIETA EN SU CALIDAD DE PRESIDENTE EJECUTIVO
	1915	21/08/2012		NO PERCIBE DIETA EN SU CALIDAD DE PRESIDENTE EJECUTIVO

DIETAS

Fecha 16/11/201

FECHA CIERRE : 15/11/2012

AÑO : 2012 MES : OCTUBRE

Hora Impr: 9:41 AM

HORA CIERRE : 5.47 PM

NUEVOS SOLES

FORMATO N° 11E

(C17471711-201215)

	1916	29/08/2012		NO PERCIBE DIETA EN SU CALIDAD DE PRESIDENTE EJECUTIVO
	1917	05/09/2012		NO PERCIBE DIETA EN SU CALIDAD DE PRESIDENTE EJECUTIVO
	1918	12/09/2012		NO PERCIBE DIETA EN SU CALIDAD DE PRESIDENTE EJECUTIVO
	1919	19/09/2012		NO PERCIBE DIETA EN SU CALIDAD DE PRESIDENTE EJECUTIVO
	1920	26/09/2012		NO PERCIBE DIETA EN SU CALIDAD DE PRESIDENTE EJECUTIVO
	1921	29/09/2012		NO PERCIBE DIETA EN SU CALIDAD DE PRESIDENTE EJECUTIVO
	1922	02/10/2012		NO PERCIBE DIETA EN SU CALIDAD DE PRESIDENTE EJECUTIVO
	1923	17/10/2012		NO PERCIBE DIETA EN SU CALIDAD DE PRESIDENTE EJECUTIVO
	1924	22/10/2012		NO PERCIBE DIETA EN SU CALIDAD DE PRESIDENTE EJECUTIVO
	1925	24/10/2012		NO PERCIBE DIETA EN SU CALIDAD DE PRESIDENTE EJECUTIVO
2	OLIVA NEYRA CARLOS AUGUSTO	1885	04/01/2012	1,352.00
		1886	11/01/2012	1,352.00
		1887	18/01/2012	1,352.00
		1888	25/01/2012	1,352.00
		1889	01/02/2012	1,352.00
		1890	08/02/2012	1,352.00
		1891	15/02/2012	1,352.00
		1892	22/02/2012	1,352.00
		1893	01/03/2012	1,352.00
		1894	08/03/2012	1,352.00
		1895	21/03/2012	1,700.00
		1896	28/03/2012	1,700.00
		1897	04/04/2012	1,700.00
		1898	12/04/2012	1,700.00
		1899	17/04/2012	1,700.00
		1900	25/04/2012	1,700.00
		1901	07/05/2012	1,700.00
		1902	11/05/2012	1,700.00
		1903	16/05/2012	1,700.00
		1904	24/05/2012	2,125.00
		1905	04/06/2012	2,125.00
		1906	08/06/2012	2,125.00
		1907	13/06/2012	2,125.00
		1908	25/06/2012	2,125.00
		1909	05/07/2012	2,125.00
		1910	16/07/2012	2,125.00
		1911	20/07/2012	2,125.00
		1912	25/07/2012	2,125.00
		1913	01/08/2012	2,125.00
		1914	10/08/2012	2,125.00
		1915	21/08/2012	2,125.00
		1916	29/08/2012	2,125.00

DIETAS

Fecha 16/11/201

FECHA CIERRE : 15/11/2012

AÑO : 2012 MES : OCTUBRE

Hora Impr: 9:41 AM

HORA CIERRE : 5.47 PM

NUEVOS SOLES

FORMATO N° 11E

(C17471711-201215)

	1917	05/09/2012	2,125.00	
	1918	12/09/2012	2,125.00	
	1919	19/09/2012	2,125.00	
	1920	26/09/2012	2,125.00	
	1921	29/09/2012	0.00	EXCEDE EL MÁXIMO DE CUATRO SESIONES
	1922	02/10/2012	2,125.00	
	1923	17/10/2012	2,125.00	
	1924	22/10/2012	2,125.00	
	1925	24/10/2012	2,125.00	
3	ECHEVARRIA ARELLANO JUAN MANUEL	1885	04/01/2012	1,352.00
		1886	11/01/2012	1,352.00
		1887	18/01/2012	1,352.00
		1888	25/01/2012	1,352.00
		1889	01/02/2012	1,352.00
		1890	08/02/2012	1,352.00
		1891	15/02/2012	DISCULPO SU INASISTENCIA
		1892	22/02/2012	1,352.00
		1893	01/03/2012	1,352.00
		1894	08/03/2012	1,352.00
		1895	21/03/2012	1,700.00
		1896	28/03/2012	1,700.00
		1897	04/04/2012	1,700.00
		1898	12/04/2012	1,700.00
		1899	17/04/2012	1,700.00
		1900	25/04/2012	1,700.00
		1901	07/05/2012	1,700.00
		1902	11/05/2012	1,700.00
		1903	16/05/2012	1,700.00
		1904	24/05/2012	2,125.00
		1905	04/06/2012	2,125.00
		1906	08/06/2012	2,125.00
		1907	13/06/2012	2,125.00
		1908	25/06/2012	2,125.00
		1909	05/07/2012	2,125.00
		1910	16/07/2012	2,125.00
		1911	20/07/2012	2,125.00
		1912	25/07/2012	2,125.00
		1913	01/08/2012	2,125.00
		1914	10/08/2012	2,125.00
		1915	21/08/2012	2,125.00
		1916	29/08/2012	2,125.00
		1917	05/09/2012	2,125.00
		1918	12/09/2012	2,125.00
		1919	19/09/2012	2,125.00
		1920	26/09/2012	2,125.00
		1921	29/09/2012	0.00 EXCEDE EL MÁXIMO DE CUATRO SESIONES

DIETAS

Fecha 16/11/201

FECHA CIERRE : 15/11/2012

AÑO : 2012 MES : OCTUBRE

Hora Impr: 9:41 AM

HORA CIERRE : 5.47 PM

NUEVOS SOLES

FORMATO N° 11E

(C17471711-201215)

	1922	02/10/2012	2,125.00
	1923	17/10/2012	2,125.00
	1924	22/10/2012	2,125.00
	1925	24/10/2012	2,125.00
4	LINARES PEÑALOZA CARLOS	1885	04/01/2012 1,352.00
	1886	11/01/2012	1,352.00
	1887	18/01/2012	1,352.00
	1888	25/01/2012	DISCULPO SU INASISTENCIA
	1889	01/02/2012	DISCULPO SU INASISTENCIA
	1890	08/02/2012	1,352.00
	1891	15/02/2012	1,352.00
	1892	22/02/2012	1,352.00
	1893	01/03/2012	1,352.00
	1894	08/03/2012	1,352.00
	1895	21/03/2012	1,700.00
	1896	28/03/2012	1,700.00
	1897	04/04/2012	1,700.00
	1898	12/04/2012	1,700.00
	1899	17/04/2012	1,700.00
	1900	25/04/2012	1,700.00
	1901	07/05/2012	1,700.00
	1902	11/05/2012	1,700.00
	1903	16/05/2012	1,700.00
	1904	24/05/2012	2,125.00
	1905	04/06/2012	2,125.00
	1906	08/06/2012	2,125.00
	1907	13/06/2012	2,125.00
	1908	25/06/2012	2,125.00
	1909	05/07/2012	2,125.00
	1910	16/07/2012	2,125.00
	1911	20/07/2012	2,125.00
	1912	25/07/2012	2,125.00
	1913	01/08/2012	2,125.00
	1914	10/08/2012	2,125.00
	1915	21/08/2012	2,125.00
	1916	29/08/2012	2,125.00
	1917	05/09/2012	2,125.00
	1918	12/09/2012	2,125.00
	1919	19/09/2012	2,125.00
	1920	26/09/2012	2,125.00
	1921	29/09/2012	0.00 EXCEDE EL MÁXIMO DE CUATRO SESIONES
	1922	02/10/2012	2,125.00
	1923	17/10/2012	2,125.00
	1924	22/10/2012	2,125.00
	1925	24/10/2012	2,125.00
5	SIERRALTA ZAPATA LUIS	1885	04/01/2012 1,352.00

DIETAS

Fecha 16/11/201

FECHA CIERRE : 15/11/2012

AÑO : 2012 MES : OCTUBRE

Hora Impr: 9:41 AM

HORA CIERRE : 5.47 PM

NUEVOS SOLES

FORMATO N° 11E

(C17471711-201215)

	1886	11/01/2012	1,352.00	
	1887	18/01/2012	1,352.00	
	1888	25/01/2012		DISCULPO SU INASISTENCIA
	1889	01/02/2012		DISCULPO SU INASISTENCIA
	1890	08/02/2012		DISCULPO SU INASISTENCIA
	1891	15/02/2012		DISCULPO SU INASISTENCIA
	1892	22/02/2012		DISCULPO SU INASISTENCIA
	1893	01/03/2012		DISCULPO SU INASISTENCIA
	1894	08/03/2012		DISCULPO SU INASISTENCIA
	1895	21/03/2012		DISCULPO SU INASISTENCIA
	1896	28/03/2012		DISCULPO SU INASISTENCIA
6	GASHA TAMASHIRO JOSE GIANCARLO	1897	04/04/2012	1,700.00
		1898	12/04/2012	1,700.00
		1899	17/04/2012	1,700.00
		1900	25/04/2012	1,700.00
		1901	07/05/2012	1,700.00
		1902	11/05/2012	1,700.00
		1903	16/05/2012	1,700.00
		1904	24/05/2012	2,125.00
		1905	04/06/2012	2,125.00
		1906	08/06/2012	2,125.00
		1907	13/06/2012	2,125.00
		1908	25/06/2012	2,125.00
		1909	05/07/2012	2,125.00
		1910	16/07/2012	2,125.00
		1911	20/07/2012	2,125.00
		1912	25/07/2012	2,125.00
		1913	01/08/2012	2,125.00
		1914	10/08/2012	2,125.00
		1915	21/08/2012	2,125.00
		1916	29/08/2012	2,125.00
		1917	05/09/2012	2,125.00
		1918	12/09/2012	2,125.00
		1919	19/09/2012	2,125.00
		1920	26/09/2012	0.00 DISCULPO SU INASISTENCIA
		1921	29/09/2012	2,125.00
		1922	02/10/2012	2,125.00
		1923	17/10/2012	2,125.00
		1924	22/10/2012	2,125.00
		1925	24/10/2012	2,125.00
TOTAL			276,860.00	

FOEPR086

Fecha Cierre: 15/11/2012
Hora Cierre: 16.33.53

BANCO DE LA NACION
PRESUPUESTO EJERCICIO 2012
BALANCE GENERAL
Ajustado - EN NUEVOS SOLES

Página : 1
Fecha Impr : 19/11/2012
Hora Impr : 09.00.20
(C53331611-201215)

RUBROS	AL 31/12/2009 (REAL)	AL 31/12/2010 (REAL)	AL 31/12/2011 (ESTIMADO)	PRESUPUESTO AÑO 2012												31/12/2013 (PROYECTADO)	31/12/2014 (PROYECTADO)
				ENERO	FEBRERO	MARZO	ABRIL	MAYO	JUNIO	JULIO	AGOSTO	SETIEMBRE	OCTUBRE	NOVIEMBRE	DICIEMBRE		
ACTIVO																	
ACTIVO CORRIENTE																	
Disponible			13,373,760,790	13,406,249,406	13,219,101,487	12,383,338,471	13,004,403,053	12,923,751,554	13,329,925,718	13,081,318,125	13,044,012,854	13,172,452,601	13,019,128,482	13,059,865,472	11,626,595,720		
Fondos Interbancarios																	
Inversiones Negociables y a Vencimiento (Neto)			3,285,494,079	3,362,847,791	3,532,164,719	3,550,956,890	3,446,615,819	3,405,384,737	3,245,283,852	3,361,078,656	3,832,957,182	4,114,781,526	4,152,099,425	4,157,735,875	4,610,391,652		
Cartera de Créditos (Neto)			4,384,982,267	3,740,885,070	3,759,933,921	3,812,311,824	3,785,955,533	3,739,445,870	3,884,166,033	3,953,015,094	3,919,364,309	3,985,086,151	4,195,668,558	4,237,768,384	4,449,890,093		
Cuentas por Cobrar (Neto)			337,615,330	356,965,644	413,193,831	335,719,511	405,017,320	310,045,271	330,632,889	341,769,199	302,485,725	323,294,289	338,835,933	338,911,111	332,903,666		
Bienes Realizables Recibidos en Pago, Adjudic. y Fuera de Uso (Neto)			122														
Impuesto a la Renta y Participaciones Diferidas			88,573,038	88,076,976	88,076,976	78,595,587	74,184,013	75,569,821	73,002,098	70,513,765	71,092,712	65,839,819	65,839,819	65,839,819	65,839,819		
Otros Activos			276,477,107	204,815,968	217,756,015	292,344,849	177,793,939	153,714,393	180,028,478	192,295,409	352,833,389	236,943,173	200,596,758	198,361,506	234,074,886		
TOTAL ACTIVO CORRIENTE			21,746,902,733	21,159,840,855	21,230,226,949	20,453,267,132	20,893,969,677	20,607,911,646	21,043,039,068	20,999,990,248	21,522,746,171	21,898,397,559	21,972,168,975	22,058,482,167	21,319,695,836		
ACTIVO NO CORRIENTE																	
Cartera de Créditos (Neto)			580,203,855	1,298,306,009	1,307,778,191	1,284,791,094	1,310,570,774	1,329,819,175	1,280,804,527	1,397,716,998	1,412,895,788	1,430,218,311	1,512,615,809	1,582,512,499	1,519,610,881		
Bienes Realizables Recibidos en Pago, Adjudic. y Fuera de Uso (Neto)																	
Inversiones en Subsidiarias y Asociadas																	
Inmuebles, Mobiliario y Equipo (Neto)			303,482,738	298,393,751	294,378,628	291,386,429	294,524,457	291,784,874	289,357,223	286,668,344	282,226,012	279,900,347	287,272,147	284,382,607	300,413,929		
Activos Intangibles (Neto)			16,619,129	17,674,566	17,598,867	16,825,168	16,059,773	15,635,517	14,535,725	17,074,981	19,619,969	17,120,881	19,577,622	22,074,428	29,528,536		
Impuesto a la Renta y Particip. Diferidas																	
Otros Activos (Neto)			988,415	987,342	985,503	983,970	979,833	990,406	984,583	996,688	996,688	996,688	996,688	996,688	1,012,482		
TOTAL ACTIVO NO CORRIENTE			901,294,137	1,615,361,668	1,620,741,189	1,593,986,661	1,622,134,837	1,638,229,972	1,585,682,058	1,702,457,011	1,715,738,457	1,728,236,227	1,820,462,266	1,889,966,222	1,850,565,828		
TOTAL DEL ACTIVO			22,648,196,870	22,775,202,523	22,850,968,138	22,047,253,793	22,516,104,514	22,246,141,618	22,628,721,126	22,702,447,259	23,238,484,628	23,626,633,786	23,792,631,241	23,948,448,389	23,170,261,664		
CUENTAS DE ORDEN																	
PASIVO																	
PASIVO CORRIENTE																	

