

San Isidro, 16 de febrero de 2015

Señora
PATRICIA ELLIOT BLAS
Director Ejecutivo (e)
FONAFE
Presente.-

Asunto : Evaluación Financiera y Presupuestaria – Enero 2015

Referencia : Directiva de Gestión de FONAFE.

Tengo el agrado de dirigirme a usted con relación a la Directiva indicada en la referencia, que dispone que las entidades bajo el ámbito del FONAFE deben remitir mensualmente el Estado de Situación Financiera (Formato N.2E), Estado de Resultados Integrales (Formato N.3E), Presupuesto de Ingresos y Egresos (Formato N.4E), Flujo de Caja Proyectado (Formato N.5E), Gastos de Capital (Formato N.7E), Saldos de Caja, Depósitos, Colocaciones e Inversiones en el Sistema Financiero según características (Formato N.9E), y Dietas (Formato N.11E).

Al respecto, adjunto le alcanzo los Formatos conteniendo la información correspondiente al mes de enero 2015, la misma que ha sido remitida a través del Sistema de Información una vez efectuado el cierre respectivo.

Asimismo, se adjunta el Informe de Evaluación Financiera y Presupuestal, en el que se considera las líneas de negocio, Data Relevante y los hechos más resaltantes ocurridos en el mes, respecto al Marco aprobado.

Aprovecho la oportunidad para reiterarle los sentimientos de mi consideración y estima personal.

Atentamente,

JUAN CARLOS GALFRÉ GARCÍA
Gerente General (e)

**Informe de Evaluación
Financiera y Presupuestal**

Evaluación Financiera y Presupuestaria Resumen Ejecutivo

I. Objetivo del Informe

Evaluar el desempeño financiero y presupuestal de la empresa al mes de enero con la finalidad de cumplir con las metas previstas por la empresa en su plan operativo del presente año.

II. Base Legal

- 2.1. Directiva de Gestión FONAFE.
- 2.2. Acuerdo de Directorio N° 001 – 2014/016 – FONAFE de aprobación del Plan Operativo y Presupuesto para el año 2015.

III. Gestión Operativa

La gestión operativa de la empresa, al mes de enero del año 2015 presenta los siguientes resultados.

Negociación y Ventas

Al mes de enero 2015, los ingresos por negociación y ventas ascendieron a S/. 64.2 MM, mostrando un nivel de ejecución de 108.3% respecto al marco previsto para dicho periodo. Este resultado es explicado principalmente por los ingresos percibidos por Derivados e Instrumentos Negociables el cual alcanzó una ejecución de S/. 49.9 MM, presentando un avance del 94.0% respecto a su meta, destacando la compra y venta de instrumentos de renta fija.

Tabla 1: Negociación y Ventas (En MM de S/.)

SERVICIOS	Ejec a Ene 2014	Marco Anual 2015	Marco a Ene 2015	Ejec a Ene 2015	Nivel de Ejecución %
Derivados e Instrumentos Negociables	44.2	386.7	53.0	49.9	94.0%
Disponibles BCR	17.8	69.9	6.3	14.3	228.9%
TOTAL	61.9	456.5	59.3	64.2	108.3%

Banca Minorista

Los ingresos por banca minorista ascendieron a S/. 47.9 MM, mostrando un nivel de ejecución de 99.4% respecto al marco previsto para dicho periodo. Los resultados son explicados por los intereses de los préstamos multired, los cuales alcanzaron una ejecución de S/. 46.6 MM que representa un avance del 99.5% respecto a la meta prevista

Tabla 2: Banca Minorista (En MM de S/.)

SERVICIOS	Ejec a Ene 2014	Marco Anual 2015	Marco a Ene 2015	Ejec a Ene 2015	Nivel de Ejecución %
Crédito minorista de consumo	0.0	0.9	0.1	0.1	133.9%
Crédito minorista hipotecario	0.7	13.2	1.0	0.9	91.8%
Depósitos minoristas	0.3	4.0	0.3	0.3	97.7%
Préstamo Multired	40.8	670.6	46.8	46.6	99.5%
TOTAL	41.9	688.7	48.2	47.9	99.4%

Banca Comercial

Al mes de enero, los ingresos por banca comercial ascendieron a S/. 17.4 MM, representando una ejecución del 82.1% respecto a su meta prevista para dicho período. Los resultados son explicados principalmente por los créditos corporativos, los cuales alcanzaron una ejecución de S/. 16.5 MM (79.5%), destacando las líneas de uso múltiple y progresivo.

Tabla 3: Banca Comercial (En MM de S/.)

SERVICIOS	Ejec a Ene 2014	Marco Anual 2015	Marco a Ene 2015	Ejec a Ene 2015	Nivel de Ejecución %
Crédito corporativo	16.4	230.0	20.8	16.5	79.5%
Depósito Comercial	2.9	10.2	0.4	0.9	205.7%
TOTAL	19.4	240.2	21.2	17.4	82.1%

Liquidación y Pagos

Los ingresos por liquidación y pagos ascendieron a S/. 22.9 MM, representando el 97.6% respecto a su meta prevista. Los resultados son explicados por la administración de efectivo, pagos y liquidaciones, destacando las transferencias y el servicio de recaudación.

Tabla 4: Liquidación y Pagos (En MM de S/.)

SERVICIOS	Ejec a Ene 2014	Marco Anual 2015	Marco a Ene 2015	Ejec a Ene 2015	Nivel de Ejecución %
Administración de efectivo, pagos y liquidaciones	23.0	297.6	23.4	22.9	97.6%
TOTAL	23.0	297.6	23.4	22.9	97.6%

Otros Servicios

Los ingresos por otros servicios ascendieron a S/. 29.6 MM, representando un avance del 88.7% respecto a la meta del mes. Se explica principalmente por otros servicios el cual fue de S/. 29.8, destacando el servicio de correspondencia.

Tabla 5: Otros Servicios (En MM de S/.)

SERVICIOS	Ejec a Ene 2014	Marco Anual 2015	Marco a Ene 2015	Ejec a Ene 2015	Nivel de Ejecución %
Gestión de Inversiones y encargos de confianza.	0.2	4.7	0.4	0.3	68.7%
Otros Servicios	30.2	388.5	33.2	29.6	88.9%
TOTAL	30.4	393.2	33.6	29.8	88.7%

IV. Gestión Financiera

- 4.1 Los **Ingresos por Intereses** (S/. 108,4 MM) aumentaron en 5.1% (S/. 5.3 MM), respecto al año anterior (S/. 103.1 MM) principalmente por los ingresos por las inversiones disponibles para la venta superiores en 25.8% (S/. 4.6 MM), destacando los valores y títulos emitidos por el BCR y certificados de depósitos negociables, así como por la cartera de créditos que se incrementaron en 8.3% (S/. 5.0 MM) resaltando los intereses por tarjeta de crédito y préstamos; estos fueron contrarrestados por el disponible menor en 19.2% (S/. 3.4 MM) principalmente por los intereses por el depósito especial a la vista y ahorro.

Con relación a la meta prevista para el presente período (S/. 95.9 MM) fueron superiores en 13.1% (S/. 12.5 MM), principalmente por los ingresos por disponible mayores en 128.6% (S/. 8.1 MM), destacando la cuenta especial de depósito a la vista y ahorros; asimismo por las inversiones disponibles para la venta mayores en 59.2% (S/. 8,3 MM), resultado de los valores y títulos emitidos por el B.C.R. y certificados

depósitos negociables y los bonos ordinarios, contrarrestado por la cartera de créditos inferior en 6.0% (S/. 4.0 MM), sobresaliendo los créditos soberanos préstamos MEF y otros créditos.

- 4.2 Los **Gastos por Intereses** (S/. 4,9 MM) fueron superiores en 42.0% (S/.1.5 MM) con relación al mismo período del año anterior (S/. 3.5 MM), dicha variación es explicada por las obligaciones con el público mayores en 41.9% (S/. 1.5 MM) destacando los intereses y gastos por cuentas a plazo.

Con relación a la meta prevista para el presente año (S/. 3.7 MM) fueron mayores en 35,0% (S/.1.3 MM) explicada también por los gastos por obligaciones con el público superiores en 35% (S/. 1.3 MM) destacando los intereses y gastos por obligaciones a la vista y por cuentas a plazo.

- 4.3 El **Resultado Neto del Ejercicio** (S/. 103,3 MM) aumentó en 11.2% (S/. 10,4 MM) respecto al mismo período del año anterior (S/. 93,0 MM) producto del resultado de operación mayor en 10.3% (S/. 9.7 MM) destacando el margen operacional neto superior en 3.9 % (S/. 3.9 MM) y a la valuación de activos y provisiones menor en 102% (S/. 5.8 MM).

Con relación a la meta prevista (S/. 66.2 MM) fue superior en 56.0% (S/. 37.1 MM) la variación se debe principalmente al margen operacional neto mayor en 7.7% (S/. 7.4 MM) aunado a la valuación de activos y provisiones menor en 101.2% (S/. 9.6 MM) y al impuesto a la renta inferior en 100% (S/. 17.9 MM).

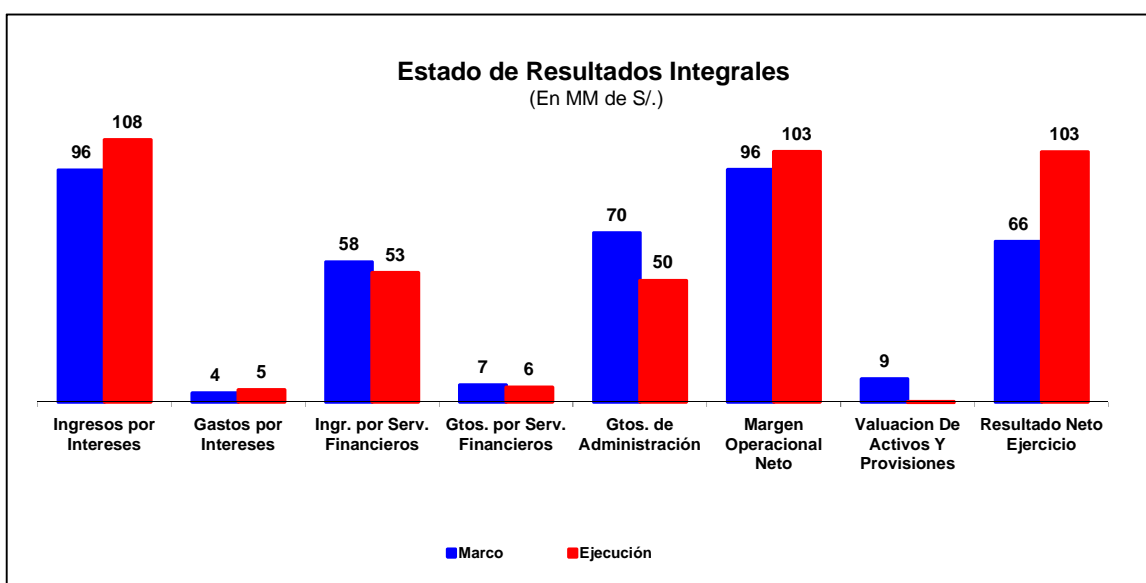


Figura 01. Estado de Resultados Integrales al mes de Enero 2015

- 4.4 Los **activos** (S/. 28,315.0 MM) aumentaron en 6% (S/.1,596.5 MM) respecto al mismo periodo del año anterior (S/. 26,718.5 MM) debido principalmente a las inversiones negociables y a vencimiento y a la cartera de crédito, mayores en S/. 1,151.9 MM. y S/. 295.0 MM, respectivamente, contrarrestado por el disponible menor en S/.255.3 MM.

Con relación a la meta prevista para el periodo del presente año (S/. 24,860.7 MM), la variación superior del 14% (S/. 3,454.3 MM) se debió a los fondos disponibles mayores en S/. 3,878.8 MM, destacando en este rubro la cuenta en el BCRP, producto de los depósitos en la cuenta especial MN, asimismo por las inversiones negociables y a vencimiento neto superior en S/. 377.8 MM, como resultado de los certificados de depósitos emitidos por el BCR; estos fueron contrarrestados por la cartera de créditos menor en S/. 1,087.6 MM.

- 4.5 Los **pasivos** (S/. 26,216.8 MM) aumentaron en 5.4% (S/. 1,348.4 MM) respecto al mismo periodo del año anterior (S/.24,868.4 MM) debido a las obligaciones con el público mayores en S/.1,117.1 MM, destacando las obligaciones por cuentas de ahorro.

Con relación a la meta prevista para el periodo del presente año (S/. 22,861.3 MM), la variación del 14.7 % (S/. 3,355.5 MM) se debió a las obligaciones con el público mayor en S/. 3,076.7 MM, destacando las obligaciones a la vista principalmente por los depósitos en cuenta corriente relacionados al sector público.

- 4.6 **El patrimonio** (S/. 2,098.1 MM) aumentó en 13.41% (S/.248.1MM) respecto al mismo periodo del año anterior (S/. 1,850.0 MM) debido principalmente a los ajustes del patrimonio y al resultado acumulado mayores en S/. 129.6 MM y S/. 108.1, respectivamente.

Con relación a la meta prevista para el periodo del presente año (S/. 1,999.3 MM), la variación de 4.94% (S/. 98.8 MM) se debió a los resultados acumulados y al resultado neto superiores en S/. 51.9 MM y S/. 37.1 MM.

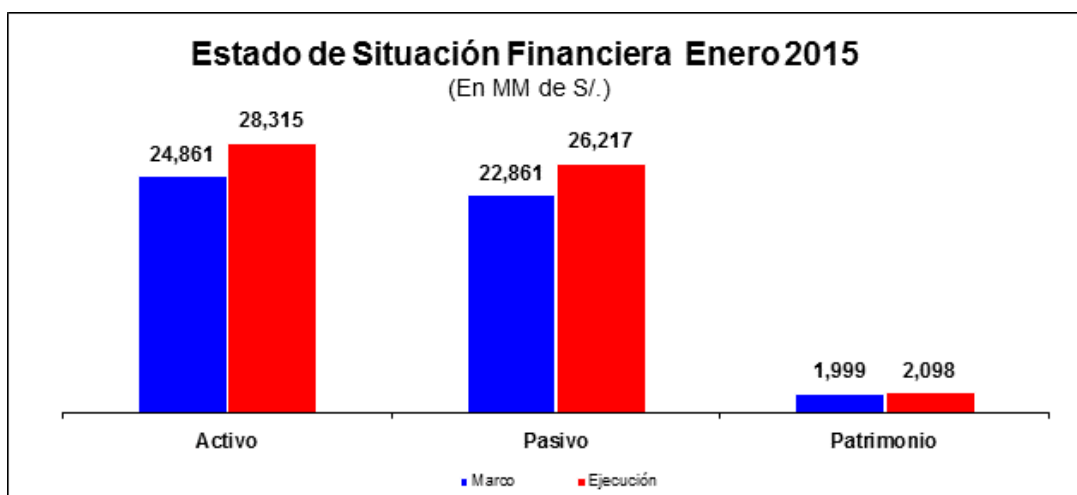


Figura 02. Estado de Situación Financiera al mes de enero 2015

- 4.7. **La Rentabilidad sobre el Patrimonio** (5.27%), respecto al mismo periodo del año anterior (5.19%), presenta una variación superior de 1.02 % debido a la mayor utilidad neta y patrimonio.

Con relación a la meta prevista para el presente año (3.43%), la variación del 43.7% se debe a la mayor utilidad neta producto del mayor resultado de operación.

- 4.8 La **Liquidez** (1.10), respecto al mismo periodo del año anterior (1.11), presenta una variación negativa de 0.9% producto del incremento del pasivo corriente principalmente por las obligaciones con el público.
- 4.9 El **Saldo de Caja** (S/. 693.6 MM) aumentó en 84.7% (S/. 318.1 MM) respecto a la meta prevista (S/. 375.5 MM), principalmente por los ingresos de capital mayores en S/. 526.2 MM contrarrestado por el saldo operativo menor en S/. 267.4 MM contrarrestado y aunado al gasto de capital menor en S/. 57.4 MM.

Los **Ingresos de Operación** (S/. 847.8 MM) fueron superiores al marco previsto (S/. 713.6 MM) en 18.8% (S/. 134.2 MM), principalmente por el rubro otros mayor en S/. 137.7 MM, destacando las cuentas la cartera de créditos; contrarrestado por los ingresos financieros inferiores en S/. 3.6 MM, sobresaliendo la diferencia por nivelación de cambio.

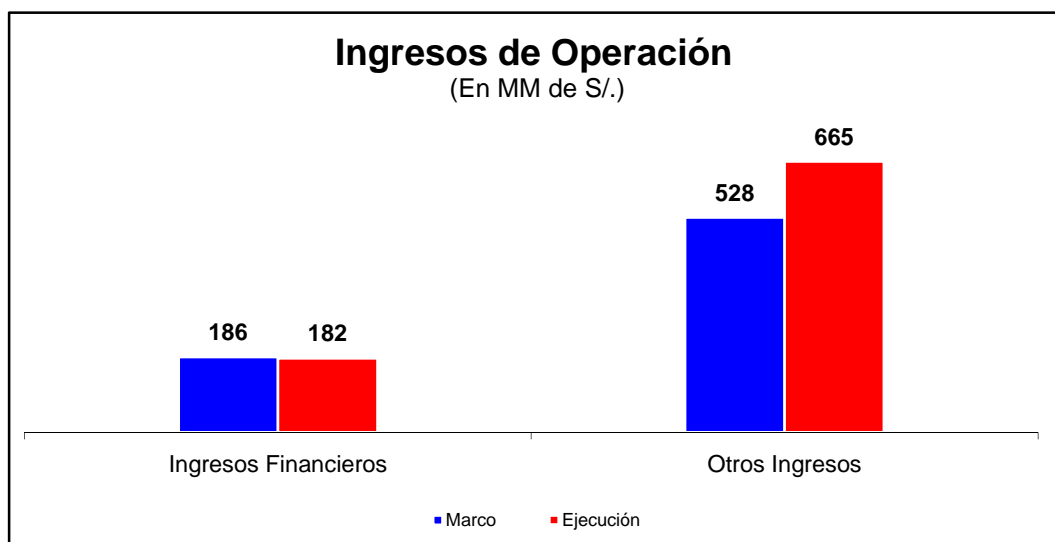


Figura 03. Ingresos de Operación al mes de enero del 2015

Los **Egresos de Operación** (S/. 679.8 MM) fueron superiores en 144.4% (S/. 401.6 MM) respecto al marco previsto (S/. 278.2 MM), explicado principalmente por los gastos en el rubro otros mayores en S/. 412.8 MM, destacando gastos en cuentas por cobrar y otros pasivos. Dicho resultado fue contrarrestado por los servicios prestados por terceros menores en S/. 13.8 MM, destacando los gastos por mantenimiento y reparación.

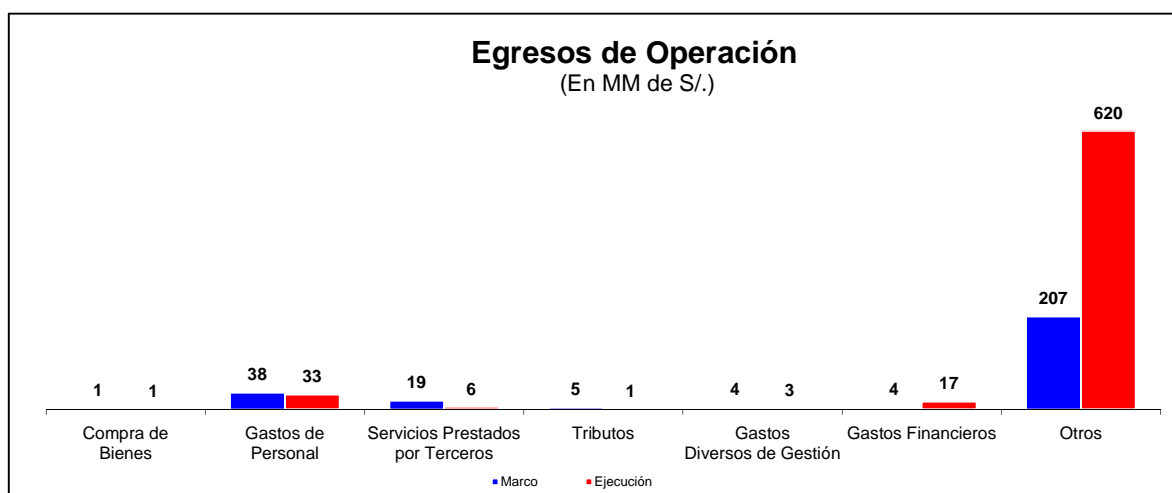


Figura 04. Egresos de Operación al mes de enero del 2015

La **Disponibilidad** (S/. 11,778.4 MM) en el periodo evaluado se encuentra comprometida como sigue:

- Caja (S/. 1,263.6 MM)
- Banco Central de Reserva (S/. 10,055.5 MM)
- Bancos y Otras Empresas del Sistema Financiero del País (S/. 6.6 MM)
- Bancos y Otras Instituciones Financieras del Exterior (S/. 423.0 MM)
- Otros (S/. 29.7 MM).

V. Gestión Presupuestal

- 5.1 El **Resultado operativo** (S/. 102.6 MM), respecto a la meta aprobada (S/. 92.1 MM), presenta una variación superior de 11.3% (S/. 10.4 MM), principalmente por los egresos de operación que fueron menores en 14.8% (S/. 13.9 MM).

Los **Ingresos de Operación** (S/. 182.3 MM) fueron inferiores en 1.9% (S/. 3.5 MM). Dicho resultado es explicado por otros ingresos menor en 7.6% (S/. 4.4 MM), destacando cobro de tributos, servicio de caja y comisión por venta de seguros, este resultado fue contrarrestado por ingresos financieros mayor en 0.7% (S/. 0.8 MM).

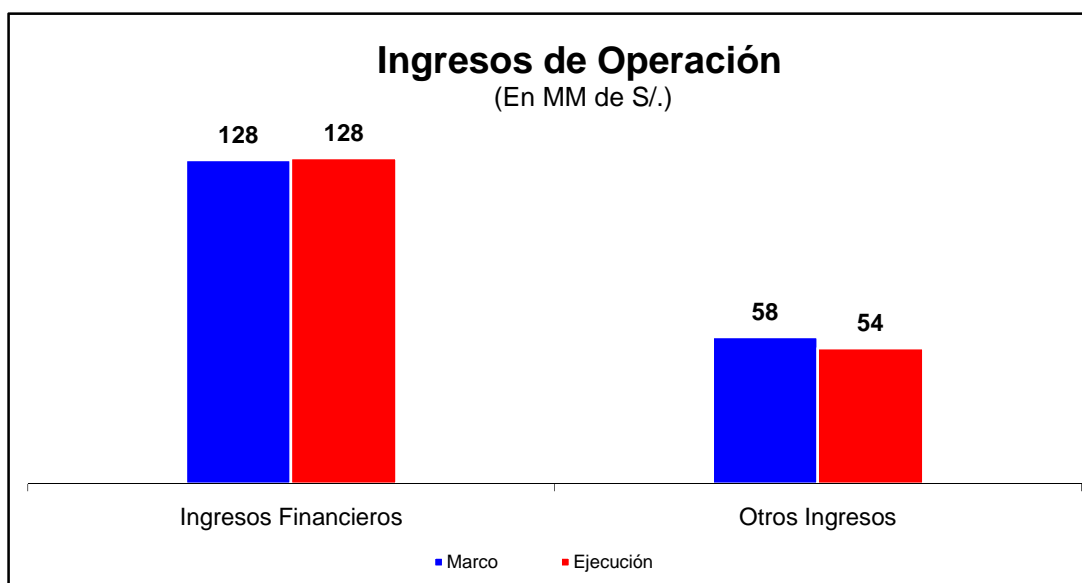


Figura 05. Ingresos de Operación al mes de enero 2015

Los Ingresos Financieros (S/. 128.4 MM) fueron superiores en 0.7% (S/. 0.8 MM) respecto a su marco presupuestal (S/. 127.6 MM), dicha variación es explicada principalmente por las inversiones negociables a vencimiento, interés por disponibles y por la valorización de inversiones disponibles para la venta (instrumentos representativos de deuda) mayores en S/. 8.4 MM, S/. 8.1 MM y S/. 10.9 MM, respectivamente, contrarrestados por la diferencia por nivelación de cambio menor en S/. 18.7 MM y los intereses por créditos inferiores en S/. 4.0 MM.

Los Otros Ingresos (S/. 53.6 MM) fueron inferiores en 7.6% (S/. 4.4MM) respecto a lo previsto (S/. 58.0MM), principalmente por los ingresos por servicios diversos menores en S/. 4.1 MM, destacando los ingresos por cobro de tributos, servicio de caja y comisión por venta de seguros.

Los menores **Egresos operativos** (S/.79.8 MM) obtenidos, fueron inferiores en 14.8 % (S/.13.9 MM). Dicho resultado es explicado por gastos de personal, servicios prestados por terceros, tributos, y gastos diversos de gestión menores en 7.7% (S/.3.9 MM), 71.0% (S/. 13.8 MM), 89.5% (S/. 4.7 MM) y 32.3% (S/. 1.3 MM), contrarrestado por los gastos financieros que fueron superiores en 337.9% (S/. 13.4 MM).

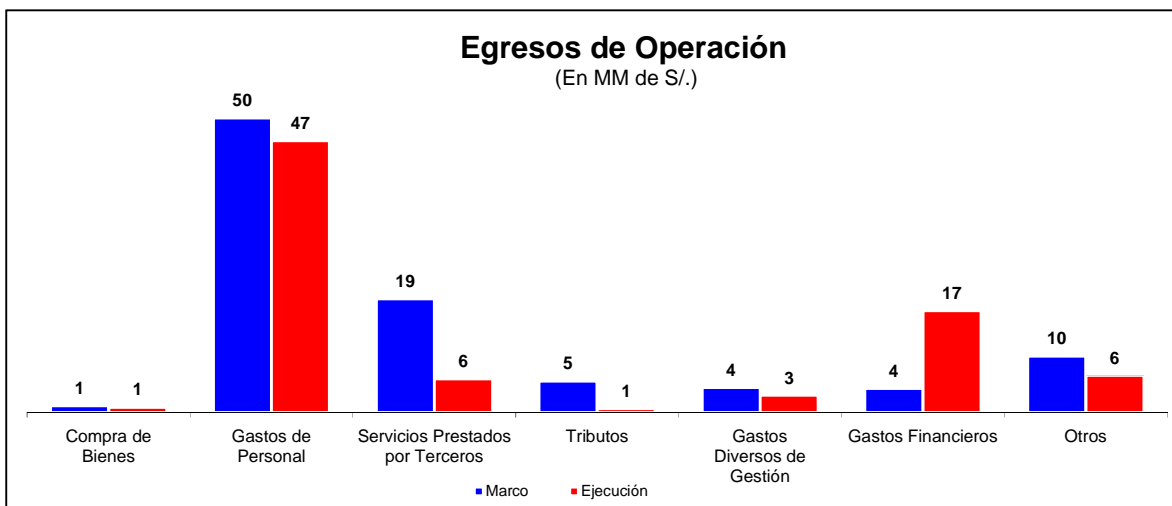


Figura 06. Egresos de Operación al mes de enero 2015

Los **Servicios Prestados por Terceros** (S/. 5.6 MM) fueron inferiores en 71.0% (S/. 13.8 MM) respecto al marco previsto (S/. 19.4 MM), principalmente por honorarios profesionales, mantenimiento y reparación, vigilancia, alquileres, y otros no relacionados al GIP que fueron menores en S/. 1.4 MM, S/. 2.7 MM, S/. 1.9 MM, S/. 1.8 MM, y 2.6 MM, respectivamente.

Los **Gastos de Personal** (S/. 46.5 MM) fueron inferiores en 7.7% (S/.3.9 MM) respecto a lo programado (S/. 50.4 MM), principalmente por sueldos y salarios menores en 4.7% (S/. 1.4 MM), destacando básicas, y otros gastos de personal menores en 73% (S/.2.9 MM) resaltando la participación de trabajadores. Esto se sustenta al no haberse efectuado la totalidad de las contrataciones de recibidores pagadores a plazo determinado e indeterminado, así como el reemplazo de los trabajadores que se acogieron al programa de incentivos 2014.

Los **Tributos** (S/. 0.6 MM) fueron inferiores en 89.5% (S/. 4.7 MM) respecto a lo previsto (S/. 5.2 MM), explicado por el impuesto general a las ventas menor en 94.6% (S/. 4.3 MM), resultado de la menor contratación de bienes y servicios efectuadas en el mes de enero.

Los gastos por **Compra de Bienes** (S/. 0.7 MM) fueron menores en 28.3% (S/. 0.3 MM) respecto al marco previsto (S/. 1.0 MM), explicado principalmente por insumos y suministros inferiores en 21.2% (S/. 0.2 MM), destacando otros suministros, útiles de escritorio, letreros luminosos y acrílicos, contrarrestado por materiales para cómputo.

Los gastos **Diversos de Gestión** (S/. 2.8 MM) fueron inferiores en 32.3 % (S/. 1.3 MM) respecto al marco previsto (S/. 4.1 MM), explicado principalmente por los gastos de seguros y viáticos menores en S/.0.7 MM y S/. 0.4 MM respectivamente

Los **Gastos Financieros** (S/. 17.3 MM) fueron superiores en 337.9% (S/. 13.4 MM) respecto al marco previsto (S/. 4.0 MM), sustentado en la diferencia por nivelación de cambio y valorización de inversiones disponibles para la venta mayores en S/. 6.1 MM y S/. 5.8 MM respectivamente, contrarrestado por interés por obligaciones con el público mayores en S/. 1.3 MM.

Los gastos en el rubro **Otros** (S/. 6.2 MM) fueron inferiores en 34.9% (S/. 3.3 MM) respecto a lo previsto (S/. 9.5 MM), explicado principalmente por el gasto de administración de oficinas especiales inferior en 100% (S/. 2.0 MM), también por los gastos diversos menores en 15.0% (S/. 0.9 MM), destacando las comisiones por servicio agente Multired y las comisiones de tarjeta crédito-debito.

- 5.2 Los **ingresos de capital** (S/. 0.0 MM), no presentó ninguna variación.
- 5.3. Los **gastos de capital** (S/. 0.0 MM), no presentaron ejecución por lo que fueron inferiores en 100.0% (S/. 1.5 MM) respecto a la meta prevista al mes de enero
- 5.4. Las **transferencias netas** (S/. 0.6 MM), respecto a la meta aprobada (S/. 2.5 MM), presenta una variación inferior de 76.6% (S/.2.0 MM), sólo se efectuó la transferencia por donaciones a la Fundación Cultural del Banco de la Nación.

- 5.5. El **Resultado Económico** (S/. 102 MM) respecto a la meta aprobada (S/.88.1 MM) fue superior en 15.8% (S/. 13.9 MM), debido al mayor resultado operativo aunado al menor gasto de capital y transferencias.
- 5.6. El Financiamiento neto, este rubro no es utilizado por nuestra institución.

VI. Aspecto Relevantes

Al mes de enero de 2015, el Banco de la Nación presenta los siguientes hechos relevantes:

- 6.1 A fin de cumplir con el cronograma establecido se ha efectuado la presente evaluación considerando la información contable al 6to previo.
- 6.2 Resolución SBS N° 8576-2014. Autorizan a la Caja Municipal de Ahorro y Crédito de Ica el uso de locales compartidos con el Banco de la Nación ubicados en los departamentos de Arequipa y Ancash, aprobada el 09.01.2015
- 6.3 Resolución SBS N° 8578-2014. Autorizan al Banco de la Nación la apertura de oficinas especiales en los departamentos de Lima, Lambayeque y Moquegua, aprobada el 13.01.2015
- 6.4 Resolución SBS N° 8579-2014 Autorizan al Banco de la Nación el traslado de oficina especial en el departamento de Puno, aprobada el 13.01.2015.
- 6.5 Autorizan a Caja Municipal de Ahorro y Crédito de Cusco S.A. la apertura de oficinas bajo la modalidad de local compartido con el Banco de la Nación ubicados en los departamentos de Cusco, Puno y Apurímac.30.01.2015.
- 6.6 El tipo de cambio al cierre del mes de enero fue de S/. 3.06 (fuente SBS), sin embargo, para el Presupuesto 2015 se consideró el tipo de cambio de S/. 2.90 establecido en el Marco Macro Económico Multianual.

VII. ANEXOS

Anexo N° 1
EVALUACION FINANCIERA Y PRESUPUESTAL MES DE DENERO DEL 2015
DATA RELEVANTE

RUBROS	Unidad de Medida	Real Año Anterior A Enero 2014	Marco Inicial Año 2015	Marco Actual		Real A Enero	Var % e / d-1	Diferencia e - d	Var % Año Actual e / c-1	Var % Año Anterior e / a-1
				Año 2015	A Enero modif					
I- PERSONAL		a	b	c	d	e				
Planilla	N°	4 449	5 188	5 188	5 188	4 515	87,0	-673	87,0	101,5
Gerente General	N°				*	*				
Gerentes	N°	16	18	18		17	94,4	-1	94,4	106,3
Ejecutivos	N°	900	756	756	756	869	114,9	113	114,9	96,6
Profesionales	N°	331	703	703	703	367	52,2	-336	52,2	110,9
Técnicos	N°	2 606	3 109	3 109	3 109	2 558	82,3	-551	82,3	98,2
Administrativos	N°	596	602	602	602	704	116,9	102	116,9	118,1
Locación de Servicios	N°	767	704	704	704	610	86,6	-94	86,6	79,5
Servicios de Terceros	N°	1 617	1 626	1 626	1 626	1 631	100,3	5	100,3	100,9
Personal de Cooperativas	N°						0,0	0	0,0	0,0
Personal de Servicios	N°						0,0	0	0,0	0,0
Otros	N°	1 617	1 626	1 626	1 626	1 631	100,3	5	100,3	100,9
Pensionistas	N°	5 809	5 636	5 636	5 735	5 708	99,5	-27	101,3	98,3
Regimen 20530	N°	5 809	5 636	5 636	5 735	5 708	99,5	-27	101,3	98,3
Regimen	N°						0,0	0	0,0	0,0
Regimen	N°						0,0	0	0,0	0,0
Practicantes (Incluye Serum, Sesigras)	N°	165	250	250	230	225	97,8	-5	90,0	136,4
TOTAL	N°	12 807	13 404	13 404	13 483	12 689	94,1	-794	94,7	99,1
Personal en Planilla	N°	4 449	5 188	5 188	5 188	4 515	87,0	-673	87,0	101,5
Personal en CAP	N°	3 870	4 177	4 177	4 177	3 818	91,4	-359	91,4	98,7
Personal Fuera de CAP	N°	579	1 011	1 011	1 011	697	68,9	-314	68,9	120,4
Según Afiliación	N°	3 872	4 177	4 177	4 477	3 819	85,3	-658	91,4	98,6
Sujetos a Negociación Colectiva	N°	3 872	4 177	4 177	4 177	3 819	91,4	-358	91,4	98,6
No Sujetos a Negociación Colectiva	N°						0,0	0	0,0	0,0
Personal Reincorporado	N°	0	0	0	0	0	0,0	0	0,0	0,0
Leyde Ceses Colectivos	N°						0,0	0	0,0	0,0
Derivados de Procesos de Despidos	N°						0,0	0	0,0	0,0
Otros	N°						0,0	0	0,0	0,0

II- INDICADORES FINANCIEROS Y PRESUPUESTALES

RESULTADO DE OPERACION (Presupuesto)	S/.	98 337 853	885 439 709	885 439 709	92 117 689	102 557 326	111,3	10 439 637	11,6	104,3
RESULTADO ECONOMICO (Presupuesto)	S/.	97 777 053	490 150 387	490 150 387	88 090 541	101 960 526	115,7	13 869 985	20,8	104,3
INVERSIONES - Fbk (Presupuesto)	S/.	0	392 349 322	392 349 322	1 478 102	0	0,0	-1 478 102	0,0	0,0
GANANCIAS (PERDIDA BRUTA)	S/.	99 646 959	1 196 567 746	1 196 567 746	92 195 881	103 446 821	112,2	11 250 940	8,6	103,8
GANANCIA (PERDIDA) OPERATIVA	S/.	93 833 288	820 319 475	820 319 475	86 571 051	103 493 928	119,5	16 922 877	12,6	110,3
GANANCIA (PERDIDA) NETA DEL EJERCICIO	S/.	92 943 359	650 132 041	650 132 041	66 249 468	103 346 607	156,0	37 097 139	15,9	111,2
ACTIVO TOTAL	S/.	26 718 456 189	25 138 337 545	25 138 337 545	24 860 666 904	28 314 967 228	113,9	3 454 300 324	112,6	106,0
ACTIVO CORRIENTE	S/.	25 090 270 247	20 134 820 243	20 134 820 243	20 871 286 087	26 427 776 273	126,6	5 556 490 186	131,3	105,3
ACTIVO NO CORRIENTE	S/.	1 628 185 942	5 004 517 302	5 004 517 302	3 989 380 817	1 887 190 955	47,3	-2 102 189 862	37,7	115,9
PASIVO TOTAL	S/.	24 868 409 870	23 197 794 902	23 197 794 902	22 861 325 724	26 216 830 741	114,7	3 355 505 017	113,0	105,4
PASIVO CORRIENTE	S/.	22 664 592 757	21 133 488 386	21 133 488 386	20 734 083 571	24 127 062 505	116,4	3 392 979 934	114,2	105,5
PASIVO NO CORRIENTE	S/.	2 203 817 113	2 064 306 516	2 064 306 516	2 127 242 153	2 089 768 236	98,2	-37 473 917	101,2	94,8
PATRIMONIO	S/.	1 850 046 319	1 941 542 643	1 941 542 643	1 999 341 180	2 098 136 487	104,9	98 795 307	108,1	113,4
INDICE DE MOROSIDAD	%	0,51	0,62	0,62	0,00	0,64	0,00	1	87,1	105,9
ROA (Utilidad Neta / Activo)	%	0,00	0,03	0,03	0,00	0,36	13 509,4	0	1 392,0	9 729,7
ROE (Utilidad Neta / Patrimonio)	%	0,05	0,34	0,34	0,03	4,74	13 830,9	5	1 409,4	9 137,8
EFICIENCIA GASTOS ADMINISTRATIVOS (Gasto EBITDA / Utilidad Operativa + Depreciación + Am)	Miles S/.	96 852	868 175	868 175	88 199	4 326	4,9	-83 873	0,5	4,5
LIQUIDEZ (Activo Corriente / Pasivo Corriente)	%	1,11	0,95	0,95	1,01	1,10	109,3	0	115,5	99,4
SOLVENCIA (Pasivo / Patrimonio)	%	13,44	11,95	11,95	11,43	12,50	109,3	1	104,6	93,0

III- INDICADORES OPERATIVOS

Creditos indirectos	Nuevos Soles	1 473 868 632	1 147 332 024	1 147 332 024	1 147 332 024	1 914 188 888	166,8	766 856 864	166,8	129,9
Creditos directos	Nuevos Soles	7 044 331 019	10 006 170 876	10 006 170 876	8 518 058 770	7 359 700 694	86,4	-1 158 358 076	73,6	104,5
Creditos al personal	Nuevos Soles	69 746 899	65 790 139	65 790 139	55 616 790	68 482 420	123,1	12 865 630	104,1	98,2
TOTAL CARTERA DE CREDITO + rendimiento devengado	Nuevos Soles	8 587 946 550	11 219 293 039	11 219 293 039	9 721 007 584	9 342 372 002	96,1	-378 635 582	83,3	108,8
- provision para prest. de cobranza dudosas	Nuevos Soles	47 092 371	51 542 205	51 542 205	37 968 546	49 698 821	130,9	11 730 276	96,4	105,5
TOTAL CARTERA DE CREDITO NETO	Nuevos Soles	8 570 660 272	10 977 060 278	10 977 060 278	9 528 814 406	9 312 973 041	97,7	-215 841 366	84,8	102,9
RIESGO DE CARTERA							0,0	0	0,0	0,0
Normal	Nuevos Soles	8 355 039 376	10 910 984 287	10 910 984 287	9 453 872 062	9 094 402 007	96,2	-359 470 055	83,4	108,8
Problema potencial	Nuevos Soles	30 751 409	52 213 242	52 213 242	45 240 401	27 329 097	60,4	-17 911 304	52,3	88,9
Deficiente	Nuevos Soles	17 697 984	28 846 063	28 846 063	24 993 803	20 411 447	81,7	-4 582 356	70,8	115,3
Dudoso	Nuevos Soles	153 882 283	112 470 775	112 470 775	97 450 815	160 574 100	164,8	63 123 285	142,8	104,3
Perdida	Nuevos Soles	30 575 498	114 778 672	114 778 672	99 450 503	39 655 351	39,9	-59 795 152	34,5	129,7
TOTAL CARTERA	Nuevos Soles	8 587 946 550	11 219 293 039	11 219 293 039	9 721 007 584	9 342 372 002	96,1	-378 635 582	83,3	108,8
PRESTATARIOS (Beneficiarios)	Número	527 044	527 262	527 262	527 262	537 769	102,0	10 507	102,0	102,0
Clientes	Número	5 075 670	5 910 696	5 910 696	5 595 153	5 667 242	101,3	72 089	95,9	111,7
Usuarios	Número	8 922 447	17 944 357	17 944 357	8 975 982	17 935 547	199,8	8 959 566	100,0	201,0
Clientes	Número	6 431 623	6 553 120	6 553 120	6 470 213	7 093 054	109,6	622 841	108,2	110,3
No Clientes	Número	2 490 824	11 391 237	11 391 237	2 505 769	10 842 493	432,7	8 336 724	95,2	435,3
VOLUMEN DE OPERACIONES	Número	30 081 050	375 276 937	375 276 937	30 146 412	32 454 442	107,7	2 308 030	8,6	107,9
MONTO DE RECUPERACIONES	Nuevos Soles	14 552 680 226	18 219 007 426	18 219 007 426	16 547 117 161	16 351 934 691	98,8	-195 182 470	89,8	112,4
AGENCIAS UOB	Número	348	364	364	362	363	100,3	1	99,7	104,3
AGENCIAS NO UOB	Número	243	272	272	251	250	99,6	-1	91,9	102,9
NIVEL DE EJECUCION PRESUPUESTO DE INV	%	0,00%	100%	100%	0,38%	0,00%	0,0	0	0,0	0,0

La información de la data relevante deberá reportarse adicionalmente en formato Excel y vía correo electrónico a la siguiente dirección electrónica infonafe@fonafe.gob.pe, dentro de los plazos establecidos por la Directiva de Gestión de Fonafe para la remisión de los Formatos a través del Sistema de Información (SISFONAFE).

EVALUACIÓN CARTERA DE CRÉDITOS AL MES DE ENERO 2015
MONEDA NACIONAL
(En Nuevos Soles)

SECTORES	CRÉDITOS VIGENTES		CRÉDITOS REFINANCIADOS		CRÉDITOS VENCIDOS		CRÉDITOS EN COBRANZA JUDICIAL		TOTAL	
	PRESUPUESTO	EJECUCIÓN	PRESUPUESTO	EJECUCIÓN	PRESUPUESTO	EJECUCIÓN	PRESUPUESTO	EJECUCIÓN	PRESUPUESTO	EJECUCIÓN
1. SECTOR INTERNO	8 525 145 906	7 434 158 706	0	854 282	14 926 639	17 438 579	26 020 694	23 304 978	8 566 093 239	7 475 756 545
1.1 Sector Financiero	1 221 851 477	746 187 218	0	0	0	0	0	0	1 221 851 477	746 187 218
1.1.1 Sector Bancario	66 189 588	16 215 620							66 189 588	16 215 620
1.1.2 Sector No Bancario	1 155 661 889	729 971 598							1 155 661 889	729 971 598
1.2 Sector Administración Pública	3 414 703 315	2 975 012 150	0	0	0	0	0	0	3 414 703 315	2 975 012 150
1.2.0 Tesoro Público										
1.2.1 Administración Central	3 412 943 315	2 975 012 150							3 412 943 315	2 975 012 150
1.2.2 CORDES										
1.2.3 Instituc. Public. Descentralizadas	0	0							0	0
- Otros	0	0							0	0
1.2.4 Beneficencia Pública										
1.2.5 Essalud									0	0
1.2.6 Gobiernos Locales	1 760 000	0							1 760 000	0
1.2.7 Gobiernos Regionales	0	0							0	0
1.3 Sector Empresa Pub.No Financieras	139 225 844	0	0	0	0	0	0	0	139 225 844	0
1.4 Sector Privado no Financiero	3 749 365 270	3 712 959 338	0	854 282	14 926 639	17 438 579	26 020 694	23 304 978	3 790 312 603	3 754 557 177
1.4.1 Empresas Privadas					0	5 582	4 242 735	3 042 605	4 242 735	3 048 187
- Agrorex					0	310	63 931	79 878	63 931	80 188
- Servitrayler S.A.							1 523 346	1 569 752	1 523 346	1 569 752
- Manumar S.A.							1 295 747	1 335 219	1 295 747	1 335 219
- Turismo Huancayo							24 578	12 877	24 578	12 877
- Importaciones Cejumar S.R.L.							7 877	8 116	7 877	8 116
- Otros					0	5 272	1 327 256	36 763	1 327 256	42 035
1.4.2 Hogares	3 749 365 270	3 712 959 338	0	854 282	14 926 639	17 432 997	21 777 959	20 262 373	3 786 069 868	3 751 508 990
- Préstamo Multired	3 380 764 071	3 360 070 182	0	854 282	14 537 286	16 648 527	18 256 126	18 644 029	3 413 557 482	3 396 217 020
- Préstamo Hipotecarios	138 962 283	140 969 449				0	0	0	138 962 283	140 969 449
- Otros	229 638 916	211 919 707			389 353	784 470	3 521 833	1 618 344	233 550 103	214 322 521
TOTAL :	8 525 145 906	7 434 158 706	0	854 282	14 926 639	17 438 579	26 020 694	23 304 978	8 566 093 239	7 475 756 545

EVALUACIÓN CARTERA DE CRÉDITOS AL MES DE ENERO 2015
MONEDA EXTRANJERA
(En Dólares)

SECTORES	CRÉDITOS VIGENTES		CRÉDITOS REFINANCIADOS		CRÉDITOS VENCIDOS		CRÉDITOS EN COBRANZA JUDICIAL		TOTAL	
	PRESUPUESTO	EJECUCIÓN	PRESUPUESTO	EJECUCIÓN	PRESUPUESTO	EJECUCIÓN	PRESUPUESTO	EJECUCIÓN	PRESUPUESTO	EJECUCIÓN
1. SECTOR INTERNO	1 932 765	0	0	0	170 485	173 842	511 343	521 412	2 614 593	695 254
1.1 Sector Financiero	1 932 765	0	0	0	0	0	0	0	1 932 765	0
1.1.1 Sector Bancario					0	0			0	0
1.1.2 No Bancario	1 932 765	0							1 932 765	0
- Cofide	1 932 765	0							1 932 765	0
- Mi Vivienda	0	0							0	0
1.2 Sector Administración Pública	0	0	0	0	0	0	0	0	0	0
1.3 Sector Empresa Pub.No Financieras	0	0	0	0	0	0	0	0	0	0
- Petro Perú	0	0					0	0	0	0
1.4 Sector Privado no Financiero	0	0	0	0	170 485	173 842	511 343	521 412	681 828	695 254
1.4.1 Empresas Privadas					170 485	173 842	511 343	521 412	681 828	695 254
- Impemar							43 046	43 046	43 046	43 046
- Servicentro Cruz de Chalpon							139 000	139 000	139 000	139 000
- Transportes Santa Rosa					134 885	138 242	329 297	331 291	464 182	469 533
- Turismo Huancayo					35 600	35 600	0	0	35 600	35 600
- Otros					0	0	0	8 075	0	8 075
1.4.2 Hogares					0	0	0	0	0	0
2. SECTOR EXTERNO					0	0			0	0
TOTAL :	1 932 765	0	0	0	170 485	173 842	511 343	521 412	2 614 593	695 254

PRÉSTAMOS MULTIRED

PRÉSTAMOS OTORGADOS AL MES DE ENERO 2015			
	PRESUPUESTO	EJECUCIÓN	VARIACIÓN
CRÉDITOS VIGENTES	3 380 764 071	3 360 070 182	(20 693 889)
CRÉDITOS REFINANCIADOS	0	854 282	854 282
CRÉDITOS VENCIDOS	14 537 286	16 648 527	2 111 241
CRÉDITOS EN COBRANZA JUDICIAL	18 256 126	18 644 029	387 903
PROVISIÓN DE COLOCACIÓN	98 267 007	100 279 549	2 012 542
TOTAL :	3 315 290 475	3 295 937 471	(19 353 004)

INTERESES MENSUAL		
PRESUPUESTO	EJECUCIÓN	VARIACIÓN
42 826 199	42 754 819	(71 380)
42 826 199	42 754 819	(71 380)

CRÉDITOS VIGENTES 2015			
	PRESUPUESTO	EJECUCIÓN	SALDO PROMEDIO
A Diciembre 2014		3 317 974 122	
Enero 2015	3 380 764 071	3 360 070 182	3 339 022 152
Febrero	3 447 686 958	0	0
Marzo	3 519 484 780	0	0
Abril	3 582 453 879	0	0
Mayo	3 645 207 913	0	0
Junio	3 702 090 948	0	0
Julio	3 759 151 291	0	0
Agosto	3 812 054 641	0	0
Setiembre	3 860 860 883	0	0
Octubre	3 910 365 148	0	0
Noviembre	3 954 412 330	0	0
Diciembre	3 999 464 355	0	0

INTERESES MENSUAL		
PRESUPUESTO	EJECUCIÓN	INTERES PROMEDIO
42 826 199	42 754 819	42 754 819
39 470 204		0
44 582 620		0
43 924 667		0
46 174 471		0
45 390 924		0
47 617 172		0
48 287 011		0
47 336 788		0
49 531 775		0
48 483 342		0
50 659 910		0
554 285 083	42 754 819	

BANCO DE LA NACION
CUADROS DE SOPORTE PARA EVALUACION ESTADO DE RESULTADOS
Principio : Devengado

INGRESOS FINANCIEROS : A ENERO 2015(Volumen de Operaciones)

SERVICIOS	Ejecución A ENERO 2014	Marco A ENERO 2015	Ejecución A ENERO 2015	Var % Ejec.15/14	Var % Ejec. / Ppto.	Ejecución A ENERO 2014	Marco A ENERO 2015	Ejecución A ENERO 2015	Var % Ejec.15/14	Var % Ejec. / Ppto.
	Mil.Operaciones	Mil.Operaciones	Mil.Operaciones			En MM S/.	En MM S/.	En MM S/.		
Recaudación ^{1/}	3 146	3 203	2 936	-6,7	-8,3	3	3	3	-0,4	-5,8
Pagaduría ^{2/}	24 622	24 464	27 198	10,5	11,2	70	68	69	-2,2	1,1
Otros ^{3/}	2 324	2 480	2 320	-0,1	-6,4	1	1	2	33,6	31,6
TOTAL	30 091	30 146	32 454	7,85	7,66	74	72	73	-1,4	1,4

Fuente: Sistema de Información Operacional (SIO) - División Recaudación
 El servicio de sunat incluye las operaciones de precios, doc. valorados de la div. recaudación
 El servicio de retiro de ahorros incluye las operaciones de visa
 1/ Sunat, Entidades Públicas, Doc. Valorados y Aduanas
 2/ Depósito y Retiros Cta. Cte, Depósitos y Retiros de Ahorros, Pago y Emisión de Depósito Judiciales, Pago y Emisión de giros, y Pagos FONAPHU
 3/ Corresponsalia , Compra / Vta. M.E, Seguro Tarjeta Débito.

OTROS INDICADORES : A ENERO 2015
(En Miles de Nuevos Soles)

PRODUCTOS	Ejecución A ENERO 2014	Marco A ENERO 2015	Ejecución A ENERO 2015	Var % Ejec. 15/14	Var % Ejec. / Ppto.
Ahorros (En S/. MM)	106	60	104	-1,8	72,6
Créditos Multired (En S/. MM)	40 769	42 826	42 755	4,9	-0,2
Comisiones Serv. Tesorería (En S/. MM)	27 295	28 714	26 668	-2,3	-7,1
Depositos en el BCRP (En S/. MM)	17 765	6 265	14 343	-19,3	128,9
Diferencia Cambio Operaciones Spot	4 965	5 000	3 920	-21,1	-21,6
Ganancia por Nivelación de Cambio	9 426	23 200	68 601	627,8	195,7
Pérdida por Nivelación de Cambio	9 923	0	4 751	-52,1	0,0

Principio : Ingresos : Percibido y Egresos: Devengado
INGRESOS FINANCIEROS Y POR SERVICIOS FINANCIEROS: A ENERO 2015

PRODUCTOS	Ejecución A ENERO 2014	Marco A ENERO 2015	Ejecución A ENERO 2015	Var % Ejec. 15/14	Var % Ejec. / Ppto.
Recaudación (Cobro de Tributos)	5 793	7 216	5 454	-5,8	-24,4
Pagaduría (Servicio de Caja)	29 985	31 350	29 458	-1,8	-6,0
Créditos	59 545	68 429	64 502	8,3	-5,7
Otros	62 657	46 684	62 329	-0,5	33,5
TOTAL 1./	157 979	153 679	161 743	2,4	5,2

1./No incluyen Ingresos Extraordinarios

BANCO DE LA NACION
CUADROS DE SOPORTE DE EVALUACION FLUJO DE CAJA
Principio : Ingresos : Percibido y Egresos: Realizado

INGRESOS FINANCIEROS : A ENERO 2015

PROGRAMA DE INVERSIONES - FBK: A ENERO 2015

INVERSIONES	Marco Anual	Marco A ENERO 2015	Ejecución A ENERO 2015	Var. % Ejec./ Ppto.	Avance Anual %
PROYECTOS DE INVERSION	271 000	0	0	-	-
GASTOS NO LIGADOS A PROYECTOS DE IN	121 349	1 478	0	-	-
1. Mobiliario y Equipo	91 360	916	0	-	-
2. Edificios e Instalaciones	12 872	562	0	-	-
3. Equipos de Transportes y Maquinaria	8 580	0	0	-	-
4. Instalac. y Mejoras en Propiedades Alquilada	4 037	0	0	-	-
5. Terrenos	4 500	0	0	-	-
Otros					
TOTAL FBK	392 349	1 478	0	-	-

Se considerara en orden de importancia cuantitativa, de mayor a menor sobre la base de la columna de la Meta a Enero.

ANEXO N° 02

Declaración de Remisión de Información

La información que se detalla y que sustenta el presente informe, considera la remitida a través del Sistema de Información (SISFONAFE) con las especificaciones y cierre electrónico dentro de los plazos establecidos en la Directiva de Gestión de Fonafe.

- . Formato 2E: Estado de la Situación Financiera
- . Formato 3E: Estado de resultados integrales.
- . Formato 4E: Presupuesto de Ingresos y Egresos.
- . Formato 5E: Flujo de Caja.
- . Formato 7E: Gastos de Capital.
- . Formato 9E: Saldo de Caja, Depósitos, Colocaciones e Inversiones.
- . Formato 11E: Dietas.

BANCO DE LA NACION
EVALUACION PRESUPUESTAL EJERCICIO 2015
ESTADO DE SITUACIÓN FINANCIERA
(EN NUEVOS SOLES)

Página : 1 de 2
Fecha Impr : 16/02/2015
Hora Impr : 8.11 AM
FORMATO N.2E (C50570002-201513)

FECHA CIERRE : 13/02/2015

HORA CIERRE : 12.57 AM

RUBROS	EJECUCION AL MES DE ENERO DEL AÑO 2015											
	ENERO	FEBRERO	MARZO	ABRIL	MAYO	JUNIO	JULIO	AGOSTO	SETIEMBRE	OCTUBRE	NOVIEMBRE	DICIEMBRE

ACTIVO												
ACTIVO CORRIENTE												
Disponible	11,778,432,197	8,252,661,360	7,450,845,306	6,693,962,160	6,798,191,771	6,719,975,765	7,244,450,726	7,487,208,088	5,800,901,662	5,702,505,134	5,461,867,646	6,116,608,990
Fondos Interbancarios												
Inversiones Negociables y a Vencimiento (Neto)	7,768,054,433	7,391,454,611	7,392,786,286	7,391,963,833	7,401,770,460	7,401,362,405	7,410,339,787	7,421,373,378	7,431,506,883	7,438,490,626	7,732,102,132	7,453,088,520
Cartera de Créditos (Neto)	5,878,098,769	4,272,641,973	4,424,214,132	4,695,516,101	4,340,748,816	4,518,536,177	4,550,955,345	4,794,525,749	5,077,032,653	5,333,842,244	5,392,289,709	5,611,261,397
Cuentas por Cobrar (Neto)	647,626,365	521,651,842	521,652,320	621,652,795	621,653,266	621,653,732	621,654,194	721,654,652	721,655,107	721,655,560	721,656,010	791,656,455
Bienes Realizables Recibidos en Pago, Adjudic. y Fuera de Uso (Neto)												
Activos No Corrientes Mantenidos para la Venta												
Impuestos Corrientes	119,638,362	127,024,823	75,681,118	62,037,958	50,863,938	47,358,143	50,566,688	40,773,531	31,834,334	35,941,713	40,227,482	44,595,345
Impuesto a la Renta Diferido	96,101,695	23,933,583	34,983,477	47,877,819	60,043,648	69,445,646	67,500,000	80,865,245	93,666,322	93,666,322	93,666,322	93,666,322
Otros Activos	139,824,452	102,376,128	96,985,057	98,869,882	89,570,857	84,607,841	85,804,396	81,269,190	76,357,062	71,230,902	65,945,787	60,554,651
TOTAL ACTIVO CORRIENTE	26,427,776,273	20,691,744,320	19,997,147,696	19,611,880,548	19,362,842,756	19,462,939,709	20,031,271,136	20,627,669,833	19,232,954,023	19,397,332,501	19,507,755,088	20,171,431,680
ACTIVO NO CORRIENTE												
Cartera de Créditos (Neto)	1,377,791,367	4,166,924,652	4,166,924,652	4,166,924,652	4,166,924,652	4,166,924,652	4,166,924,652	4,166,924,652	4,166,924,652	4,166,924,652	4,166,924,652	4,166,924,652
Bienes Realizables Recibidos en Pago, Adjudic. y Fuera de Uso (Neto)												
Inversiones en subsid. Asociad. Y Partic. En Negoc. Conj. (Neto)												
Inmuebles, Mobiliario y Equipo (Neto)	456,870,823	494,392,415	574,660,534	652,086,699	691,131,149	692,884,499	710,100,015	735,361,909	754,672,850	782,503,747	789,563,665	795,511,747
Activos Intangibles (Neto)	51,303,944	37,946,806	38,240,140	38,533,473	38,826,806	39,120,140	39,413,473	39,706,807	40,000,140	40,293,474	40,586,807	40,880,141
Impuesto a la Renta Diferido												
Otros Activos (Neto)	1,224,821	1,686,464	1,686,464	1,686,464	1,686,464	1,686,464	1,686,464	1,686,464	1,686,464	1,686,464	1,686,464	1,686,464
TOTAL ACTIVO NO CORRIENTE	1,887,190,955	4,700,950,337	4,781,511,790	4,859,231,288	4,898,569,071	4,900,615,755	4,918,124,604	4,943,679,832	4,963,284,106	4,991,408,337	4,998,761,588	5,005,003,004
TOTAL DEL ACTIVO	28,314,967,228	25,392,694,657	24,778,659,486	24,471,111,836	24,261,411,827	24,363,555,464	24,949,395,740	25,571,349,665	24,196,238,129	24,388,740,838	24,506,516,676	25,176,434,684
Cuentas de Orden												
PASIVO Y PATRIMONIO												
PASIVO CORRIENTE												
Obligaciones con el Público	23,034,998,650	20,223,410,130	19,861,681,071	19,973,659,132	19,800,599,255	19,849,781,008	20,399,835,375	20,952,491,533	19,425,616,008	19,700,371,824	19,718,304,804	20,292,850,987
Fondos Interbancarios												
Depósitos de Emp. del Sist. Financ. Y Organismos Financ. Internac.	448,725,647	346,857,739	346,892,424	346,927,111	346,961,801	346,996,495	347,031,191	347,065,892	347,100,594	347,135,299	347,170,010	347,204,725
Adeudos y Obligaciones Financieras a Corto Plazo												
Cuentas por Pagar	517,002,574	472,921,694	807,576,454	339,854,382	251,147,525	259,421,886	240,188,907	249,440,458	348,007,891	217,645,625	258,986,107	295,731,499
Provisiones												
Valores, Títulos y Obligaciones en Circulación												
Impuesto Corrientes												

BANCO DE LA NACION
EVALUACION PRESUPUESTAL EJERCICIO 2015
ESTADO DE RESULTADOS INTEGRALES
(EN NUEVOS SOLES)

FECHA CIERRE : 13/02/2015

HORA CIERRE : 12.30 AM

RUBROS	EJECUCION AL MES DE ENERO DEL AÑO 2015											
	ENERO	FEBRERO	MARZO	ABRIL	MAYO	JUNIO	JULIO	AGOSTO	SETIEMBRE	OCTUBRE	NOVIEMBRE	DICIEMBRE
INGRESOS POR INTERESES	108,379,678	200,044,832	300,773,204	400,984,858	501,314,162	601,494,738	705,759,675	813,030,358	920,336,724	1,030,235,521	1,139,350,606	1,252,363,270
Disponible	14,365,008	21,405,654	28,601,242	35,038,180	40,510,049	46,121,537	51,791,972	58,322,158	65,218,802	69,699,294	74,093,792	78,177,984
Fondos Interbancarios												
Inversiones a Valor Razonable con Cambios en Resultados												
Inversiones Disponibles para la Venta	22,417,639	36,493,287	50,568,935	64,644,583	78,717,857	92,791,131	106,864,405	120,937,679	135,010,953	149,083,427	163,708,508	177,502,810
Inversiones a Vencimiento	7,088,548	14,093,638	21,098,728	28,103,818	35,108,908	42,113,998	49,119,088	56,124,178	63,129,268	70,134,358	77,139,448	84,144,538
Cartera de Créditos Directos	64,508,483	128,052,253	200,504,299	273,198,277	346,977,348	420,468,072	497,984,210	577,646,343	656,977,701	741,318,442	824,408,858	912,537,938
Resultados por Operaciones de Cobertura												
Cuentas por Cobrar												
Otros Ingresos Financieros												
GASTOS POR INTERESES	4,932,857	8,376,042	12,001,932	15,561,473	19,182,483	22,719,158	26,432,852	30,236,053	33,707,333	37,306,203	40,840,296	44,544,584
Obligaciones con el Público	4,932,654	8,375,839	12,001,729	15,561,270	19,182,280	22,718,955	26,432,649	30,235,850	33,707,130	37,306,000	40,840,093	44,544,381
Fondos Interbancarios												
Depósitos de Emp. del Sist. Financ. y Organismos Financ. Internac.	203	203	203	203	203	203	203	203	203	203	203	203
Adeudos y Obligaciones Financieras												
Adeudos y Obligaciones con el Banco Central de Reserva del Perú												
Adeudos y Obligaciones del Sistema Financiero del país												
Adeudos y Obligaciones con Instituciones Financ. del Exter. y Organismos Financ. Internac.												
Otros Adeudos y Obligaciones del País y del Exterior												
Comisiones y Otros Cargos por Obligaciones Financieras												
Valores, Títulos y Obligaciones en Circulación												
Cuentas por Pagar												
Intereses de Cuentas por Pagar												
Resultado por de Operaciones de Cobertura												
Otros Gastos Financieros												
MARGEN FINANCIERO BRUTO	103,446,821	191,668,790	288,771,272	385,423,385	482,131,679	578,775,580	679,326,823	782,794,305	886,629,391	992,929,318	1,098,510,310	1,207,818,686
Provisiones para Créditos Directos	-975,265	-5,636,564	-10,554,231	-16,176,341	-17,298,650	-22,153,734	-25,651,783	-30,615,960	-35,815,710	-54,061,202	-57,557,466	-64,588,506
MARGEN FINANCIERO NETO	102,471,556	186,032,226	278,217,041	369,247,044	464,833,029	556,621,846	653,675,040	752,178,345	850,813,681	938,868,116	1,040,952,844	1,143,230,180
INGRESOS POR SERVICIOS FINANCIEROS	53,339,140	106,632,053	163,748,546	226,650,682	283,503,192	337,074,495	393,547,293	454,285,985	512,642,035	573,416,560	631,610,480	696,108,957
Ingresos por Créditos Indirectos	446,860	1,063,951	1,692,967	2,334,147	2,987,734	3,653,977	4,333,127	5,025,444	5,731,191	6,450,635	7,184,051	7,931,708
Ingresos por Fideicomisos y Comisiones de Confianza	269,042	660,542	1,052,042	1,443,542	1,835,042	2,226,542	2,618,042	3,009,542	3,401,042	3,792,542	4,184,042	4,575,542
Ingresos Diversos	52,623,238	104,907,560	161,003,537	222,872,993	278,680,416	331,193,976	386,596,124	446,250,999	503,509,802	563,173,383	620,242,387	683,601,707
GASTOS POR SERVICIOS FINANCIEROS	6,080,900	13,343,139	20,873,765	29,020,870	36,438,301	44,280,720	51,985,161	59,877,193	67,443,568	75,203,246	83,491,981	93,936,594
Gastos por Créditos Indirectos	2,765	2,765	2,765	2,765	2,765	2,765	2,765	2,765	2,765	2,765	2,764	2,764

BANCO DE LA NACION
EVALUACION PRESUPUESTAL EJERCICIO 2015
ESTADO DE RESULTADOS INTEGRALES
(EN NUEVOS SOLES)

FECHA CIERRE : 13/02/2015

HORA CIERRE : 12.30 AM

RUBROS	EJECUCION AL MES DE ENERO DEL AÑO 2015											
	ENERO	FEBRERO	MARZO	ABRIL	MAYO	JUNIO	JULIO	AGOSTO	SETIEMBRE	OCTUBRE	NOVIEMBRE	DICIEMBRE
Gastos por Fideicomisos y Comisiones de Confianza												
Primas al Fondo Seguro de Deposito												
Gastos Diversos	6,078,135	13,340,374	20,871,000	29,018,105	36,435,536	44,277,955	51,982,396	59,874,428	67,440,803	75,200,481	83,489,217	93,933,830
MARGEN FINANCIERO NETO DE INGRESOS Y GASTOS POR SERVICIOS	149,729,796	279,321,140	421,091,822	566,876,856	711,897,920	849,415,621	995,237,172	1,146,587,137	1,296,012,148	1,437,081,430	1,589,071,343	1,745,402,543
RESULTADOS POR OPERACIONES FINANCIERAS (ROF)	8,141,912	16,385,970	24,630,028	33,133,088	42,278,146	51,423,204	59,139,385	68,284,443	77,429,501	86,833,561	95,978,619	105,123,677
Inversiones al Valor Razonable con Cambios en Resultados												
Inversiones al Valor Razonable con Cambios en Resultados												
Inversiones en Commodities												
Inversiones Disponibles para la Venta	5,839,514	9,083,572	12,327,630	15,830,690	19,975,748	24,120,806	26,836,987	30,982,045	35,127,103	39,531,163	43,676,221	47,821,279
Derivados de Negociación												
Resultados por Operaciones de Cobertura												
Ganancia (Pérdida) en Participaciones												
Utilidad-Pérdida en Diferencia de Cambio	2,300,180	7,300,180	12,300,180	17,300,180	22,300,180	27,300,180	32,300,180	37,300,180	42,300,180	47,300,180	52,300,180	57,300,180
Otros	2,218	2,218	2,218	2,218	2,218	2,218	2,218	2,218	2,218	2,218	2,218	2,218
MARGEN OPERACIONAL	157,871,708	295,707,110	445,721,850	600,009,944	754,176,066	900,838,825	1,054,376,557	1,214,871,580	1,373,441,649	1,523,914,991	1,685,049,962	1,850,526,220
GASTOS DE ADMINISTRACION	50,162,219	128,833,381	207,603,063	284,598,489	364,037,146	446,469,528	527,223,108	608,165,932	689,203,394	768,845,958	851,223,849	935,422,547
Gasto de Personal y Directorio	40,629,717	88,853,954	134,823,709	180,834,473	227,693,469	274,213,092	320,134,018	366,187,869	412,288,292	458,808,048	505,844,925	552,367,739
Gastos por Servicios Recibidos de Terceros	8,982,063	34,282,251	61,176,739	87,381,413	115,194,739	145,249,311	171,795,812	201,867,387	230,939,263	259,263,691	289,836,766	321,821,709
Impuestos y Contribuciones	550,439	5,697,176	11,602,615	16,382,603	21,148,938	27,007,125	35,293,278	40,110,676	45,975,839	50,774,219	55,542,158	61,233,099
DEPRECIACION Y AMORTIZACION	-4,326,402	-8,360,642	-12,394,882	-16,429,122	-20,463,362	-24,497,602	-28,531,842	-32,566,082	-36,600,322	-40,634,562	-44,668,802	-48,703,042
MARGEN OPERACIONAL NETO	103,383,087	158,513,087	225,723,905	298,982,333	369,675,558	429,871,695	498,621,607	574,139,566	647,637,933	714,434,471	789,157,311	866,400,631
VALUACION DE ACTIVOS Y PROVISIONES	-110,841	627,378	7,821,606	8,757,706	10,397,456	16,483,356	17,753,506	19,275,736	25,263,236	26,737,636	27,992,186	29,551,336
Provisiones para Créditos Indirectos	-368,220		1,165,228	1,731,328	2,301,078	2,877,978	3,448,128	4,020,358	4,598,858	5,173,258	5,747,808	6,327,958
Provisiones para Incobrabilidad de Cuentas por Cobrar	255,016	305,017	1,005,017	1,055,017	1,805,017	1,985,017	2,365,017	2,995,017	3,075,017	3,655,017	4,015,017	4,665,017
Provisiones para Bienes Realizables,Recibidos en pago, Recueprados y Adjudicados y Otros												
Provisiones para Activos no Corrientes Mantenidos para la Venta												
Deterioro de Inversiones	2,363	262,362	522,362	782,362	1,042,362	1,302,362	1,562,362	1,822,362	2,082,362	2,342,362	2,602,362	2,862,362
Deterioro de Activo Fijo												
Deterioro de Activo Intangibles												
Provisiones por Litigios y Demandas		-1	5,008,999	5,008,999	5,008,999	10,017,999	10,017,999	10,017,999	15,026,999	15,026,999	15,026,999	15,035,999
Otras Provisiones	0	60,000	120,000	180,000	240,000	300,000	360,000	420,000	480,000	540,000	600,000	660,000
RESULTADO DE OPERACIÓN	103,493,928	157,885,709	217,902,299	290,224,627	359,278,102	413,388,339	480,868,101	554,863,830	622,374,697	687,696,835	761,165,125	836,849,295
OTROS INGRESOS Y GASTOS	-147,321	273,382	383,870	645,425	778,776	1,160,578	1,305,884	1,449,209	1,569,067	1,639,555	1,901,110	1,903,507
Otros Ingresos	942,516	1,162,373	1,332,861	1,594,416	1,727,767	2,109,569	2,254,875	2,398,200	2,618,058	2,788,546	3,050,101	3,183,452

BANCO DE LA NACION
EVALUACION PRESUPUESTAL EJERCICIO 2015
ESTADO DE RESULTADOS INTEGRALES
(EN NUEVOS SOLES)

FECHA CIERRE : 13/02/2015

HORA CIERRE : 12.30 AM

FORMATO N.3E

(C47300002-
201513)

RUBROS	EJECUCION AL MES DE ENERO DEL AÑO 2015											
	ENERO	FEBRERO	MARZO	ABRIL	MAYO	JUNIO	JULIO	AGOSTO	SETIEMBRE	OCTUBRE	NOVIEMBRE	DICIEMBRE
Otros Gastos	1,089,837	888,991	948,991	948,991	948,991	948,991	948,991	948,991	1,048,991	1,148,991	1,148,991	1,279,945
RESULTADOS DEL EJERCICIO ANTES DE IMPUESTO A LA RENTA	103,346,607	158,159,091	218,286,169	290,870,052	360,056,878	414,548,917	482,173,985	556,313,039	623,943,764	689,336,390	763,066,235	838,752,802
IMPUESTO A LA RENTA		-15,343,573	-2,793,679	11,600,663	25,266,492	36,168,490	49,170,005	64,035,250	78,336,327	95,462,738	110,506,797	127,354,540
RESULTADO NETO DEL EJERCICIO	103,346,607	173,502,664	221,079,848	279,269,389	334,790,386	378,380,427	433,003,980	492,277,789	545,607,437	593,873,652	652,559,438	711,398,262
OTRO RESULTADO INTEGRAL												
Diferencias de cambio al convertir negocios en el extranjero												
Inversiones Disponibles para la venta	33,961,348											
Coberturas de Flujo de efectivo												
Coberturas de inversiones netas en negocios en el extranjero												
Participación en Otro Resultado Integral de subsidiarias, asociadas y negocios conjuntos												
Otros ajustes												
Impuesto a las Ganancias relacionados con los componentes de Otro Resultado Integral												
OTRO RESULTADO INTEGRAL DEL EJERCICIO, NETO DE IMPUESTOS	33,961,348											
RESULTADO INTEGRAL TOTAL DEL EJERCICIO	137,307,955	173,502,664	221,079,848	279,269,389	334,790,386	378,380,427	433,003,980	492,277,789	545,607,437	593,873,652	652,559,438	711,398,262

RUBROS	PRESUPUESTO APROBADO O MODIFICADO 2015				EJEC. AL MES DE ENERO DE 2014	EJECUCION PRESUPUESTAL 2015					VAR. AL MES DE ENERO CON 2014
	ANUAL	MES DE ENERO	DEL I TRIM	AL MES DE ENERO		MES DE ENERO	DEL I TRIM	AL MES DE ENERO	% EJECUCION DEL PERIODO	% AVANCE ANUAL	
PRESUPUESTO DE OPERACION	0		0	0	0	0	0	0			0
1 INGRESOS	2,076,262,515	185,781,524	505,975,098	185,781,524	176,584,194	182,326,427	182,326,427	182,326,427	98.14	8.78	103.25
1.1 Venta de Bienes	0		0	0	0	0	0	0			0
1.2 Venta de Servicios	0		0	0	0	0	0	0			0
1.3 Ingresos Financieros	1,372,245,478	127,552,258	336,946,080	127,552,258	121,341,562	128,380,107	128,380,107	128,380,107	100.85	9.36	105.8
1.4 Ingresos por participacion o dividendos	1,036,008	259,002	259,002	259,002	145,354	373,648	373,648	373,648	144.26	36.07	257.06
1.5 Ingresos Complementarios	0		0	0	0	0	0	0			0
1.6 Otros	702,981,029	57,970,264	168,770,016	57,970,264	55,097,278	53,572,672	53,572,672	53,572,672	92.41	7.62	97.23
2 EGRESOS	1,190,822,806	93,663,835	283,359,777	93,663,835	78,246,341	79,769,101	79,769,101	79,769,101	85.17	6.7	101.95
2.1 Compra de Bienes	15,859,850	1,016,811	2,885,715	1,016,811	573,634	729,568	729,568	729,568	71.75	4.66	127.18
2.1.1 Insumos y suministros	14,264,108	897,977	2,541,657	897,977	537,448	707,825	707,825	707,825	78.82	4.96	131.7
2.1.2 Combustibles y lubricantes	1,395,742	118,834	344,058	118,834	36,186	21,743	21,743	21,743	18.3	1.56	60.09
2.1.3 Otros	0		0	0	0	0	0	0			0
2.2. Gastos de personal (GIP)	640,707,203	50,405,417	154,129,660	50,405,417	45,331,319	46,522,777	46,522,777	46,522,777	92.3	7.26	102.63
2.2.1 Sueldos y Salarios (GIP)	359,792,993	29,616,952	90,848,605	29,616,952	25,820,771	28,214,578	28,214,578	28,214,578	95.26	7.84	109.27
2.2.1.1 Basica (GIP)	233,160,415	19,256,568	57,402,115	19,256,568	16,262,696	15,434,954	15,434,954	15,434,954	80.15	6.62	94.91
2.2.1.2 Bonificaciones (GIP)	1,684,157	134,248	410,733	134,248	140,336	131,280	131,280	131,280	97.79	7.79	93.55
2.2.1.3 Gratificaciones (GIP)	46,666,743	3,897,532	11,756,115	3,897,532	3,551,942	3,614,021	3,614,021	3,614,021	92.73	7.74	101.75
2.2.1.4 Asignaciones (GIP)	62,144,438	4,983,834	17,245,332	4,983,834	4,215,243	7,141,154	7,141,154	7,141,154	143.29	11.49	169.41
2.2.1.5 Horas Extras (GIP)	16,137,240	1,344,770	4,034,310	1,344,770	1,650,554	1,893,169	1,893,169	1,893,169	140.78	11.73	114.7
2.2.1.6 Otros (GIP)	0		0	0	0	0	0	0			0
2.2.2 Compensacion por tiempo de Servicio (GIP)	25,018,632	2,084,886	6,254,658	2,084,886	1,864,050	1,888,165	1,888,165	1,888,165	90.56	7.55	101.29
2.2.3 Seguridad y prevision Social (GIP)	22,989,324	1,915,777	5,747,331	1,915,777	1,740,626	1,864,710	1,864,710	1,864,710	97.33	8.11	107.13
2.2.4 Dietas del Directorio (GIP)	413,000	39,000	107,000	39,000	34,000	25,500	25,500	25,500	65.38	6.17	75
2.2.5 Capacitacion (GIP)	2,202,373	35,002	250,857	35,002	35,258	68,492	68,492	68,492	195.68	3.11	194.26
2.2.6 Jubilaciones y Pensiones (GIP)	179,066,841	12,790,489	38,371,467	12,790,489	13,219,938	13,401,938	13,401,938	13,401,938	104.78	7.48	101.38
2.2.7 Otros gastos de personal (GIP)	51,224,040	3,923,311	12,549,742	3,923,311	2,616,676	1,059,394	1,059,394	1,059,394	27	2.07	40.49
2.2.7.1 Refrigerio (GIP)	287,476	600	18,850	600	4,453	0	0	0	0	0	0
2.2.7.2 Uniformes (GIP)	6,300,000	525,000	1,575,000	525,000	374,717	525,000	525,000	525,000	100	8.33	140.11
2.2.7.3 Asistencia Medica (GIP)	590,600	5,000	245,000	5,000	500	22,011	22,011	22,011	440.22	3.73	4411.02
2.2.7.4 Seguro complementario de alto riesgo (GIP)	0		0	0	0	0	0	0			0
2.2.7.5 Pago de indem. por cese de relac. lab. (GIP)	0		0	0	0	0	0	0			0
2.2.7.6 Incentivos por retiro voluntario (GIP)	0		0	0	0	0	0	0			0
2.2.7.7 Celebraciones (GIP)	5,450,000	365,684	1,107,052	365,684	30,829	5,120	5,120	5,120	1.4	.09	16.61
2.2.7.8 Bonos de Productividad (GIP)	0		0	0	0	0	0	0			0
2.2.7.9 Participacion de trabajadores (GIP)	29,251,020	2,437,585	7,312,755	2,437,585	1,929,159	0	0	0	0	0	0
2.2.7.10 Otros (GIP)	9,344,944	589,442	2,291,085	589,442	277,018	507,263	507,263	507,263	86.06	5.43	183.12
2.3 Servicios prestados por terceros	248,994,339	19,391,464	56,790,581	19,391,464	5,654,172	5,629,088	5,629,088	5,629,088	29.03	2.26	99.56
2.3.1 Transporte y almacenamiento	5,122,248	351,602	1,118,606	351,602	56,520	38,001	38,001	38,001	10.81	.74	67.24
2.3.2 Tarifas de servicios publicos	42,758,661	3,588,997	10,722,635	3,588,997	2,180,107	2,043,816	2,043,816	2,043,816	56.95	4.78	93.75
2.3.3 Honorarios profesionales (GIP)	20,396,634	1,465,812	4,192,630	1,465,812	171,964	89,497	89,497	89,497	6.11	.44	52.04

RUBROS	PRESUPUESTO APROBADO O MODIFICADO 2015				EJEC. AL MES DE ENERO DE 2014	EJECUCION PRESUPUESTAL 2015					VAR. AL MES DE ENERO CON 2014
	ANUAL	MES DE ENERO	DEL I TRIM	AL MES DE ENERO		MES DE ENERO	DEL I TRIM	AL MES DE ENERO	% EJECUCION DEL PERIODO	% AVANCE ANUAL	
5.2 Egresos por Transferencias	2,940,000	2,549,046	2,609,046	2,549,046	560,800	596,800	596,800	596,800	23.41	20.3	106.42
RESULTADO ECONOMICO	490,150,387	88,090,541	67,238,452	88,090,541	97,777,053	101,960,526	101,960,526	101,960,526	115.75	20.8	104.28
6 FINANCIAMIENTO NETO	0		0	0	0	0	0	0			0
6.1 Financiamiento Externo Neto	0		0	0	0	0	0	0			0
6.1.1. Financiamiento largo plazo	0		0	0	0	0	0	0			0
6.1.1.1 Desembolsos	0		0	0	0	0	0	0			0
6.1.1.2 Servicios de Deuda	0	0	0	0	0	0	0	0			0
6.1.1.2.1 Amortizacion	0		0	0	0	0	0	0			0
6.1.1.2.2 Intereses y comisiones de la deuda	0		0	0	0	0	0	0			0
6.1.2. Financiamiento corto plazo	0		0	0	0	0	0	0			0
6.1.2.1 Desembolsos	0		0	0	0	0	0	0			0
6.1.2.2 Servicio de la Deuda	0	0	0	0	0	0	0	0			0
6.1.2.2.1 Amortizacion	0		0	0	0	0	0	0			0
6.1.2.2.2 Intereses y comisiones de la deuda	0		0	0	0	0	0	0			0
6.2 Financiamiento Interno Neto	0		0	0	0	0	0	0			0
6.2.1 Financiamiento Largo PLazo	0		0	0	0	0	0	0			0
6.2.1.1 Desembolsos	0		0	0	0	0	0	0			0
6.2.1.2 Servicio de la Deuda	0	0	0	0	0	0	0	0			0
6.2.1.2.1 Amortizacion	0		0	0	0	0	0	0			0
6.2.1.2.2 Intereses y comisiones de la deuda	0		0	0	0	0	0	0			0
6.2.2 Financiamiento Corto Plazo	0		0	0	0	0	0	0			0
6.2.2.1 Desembolsos	0		0	0	0	0	0	0			0
6.2.2.2 Servicio de la Deuda	0	0	0	0	0	0	0	0			0
6.2.2.2.1 Amortizacion	0		0	0	0	0	0	0			0
6.2.2.2.2 Intereses y comisiones de la Deuda	0		0	0	0	0	0	0			0
RESULTADO DE EJERCICIOS ANTERIORES	0		0	0	0	0	0	0			0
SALDO FINAL	490,150,387	88,090,541	67,238,452	88,090,541	97,777,053	101,960,526	101,960,526	101,960,526	115.75	20.8	104.28
GIP-TOTAL	763,269,818	59,698,675	182,140,559	59,698,675	49,289,116	50,992,290	50,992,290	50,992,290	85.42	6.68	103.46
Impuesto a la Renta	169,631,696	17,915,862	39,483,477	17,915,862	0	0	0	0	0	0	0

BANCO DE LA NACION
EVALUACION PRESUPUESTAL EJERCICIO 2015

Página : 2 de 2

Fecha Impr : 16/02/2015

Hora Impr : 08.24.22

FECHA CIERRE : 13/02/2015

Flujo de Caja Proyectado

(Histórico - EN NUEVOS SOLES)

FORMATO N. 5E

(C14580002-

HORA CIERRE : 12.58.14 AM

RUBROS	2014 (REAL)	FLUJO DE CAJA EJECUTADO AL MES DE ENERO Y PROYECTADO A PARTIR DEL MES DE FEBRERO													
		ENERO	FEBRERO	MARZO	ABRIL	MAYO	JUNIO	JULIO	AGOSTO	SETIEMBRE	OCTUBRE	NOVIEMBRE	DICIEMBRE	TOTAL	
Desembolsos	0	0	0	0	0	0	0	0	0	0	0	0	0	0	0
Servicios de Deuda	0	0	0	0	0	0	0	0	0	0	0	0	0	0	0
Amortizacion	0	0	0	0	0	0	0	0	0	0	0	0	0	0	0
Intereses y comisiones de la deuda	0	0	0	0	0	0	0	0	0	0	0	0	0	0	0
Financiamiento corto plazo	0	0	0	0	0	0	0	0	0	0	0	0	0	0	0
Desembolsos	0	0	0	0	0	0	0	0	0	0	0	0	0	0	0
Servicio de la Deuda	0	0	0	0	0	0	0	0	0	0	0	0	0	0	0
Amortizacion	0	0	0	0	0	0	0	0	0	0	0	0	0	0	0
Intereses y comisiones de la deuda	0	0	0	0	0	0	0	0	0	0	0	0	0	0	0
Financiamiento Interno Neto	0	0	0	0	0	0	0	0	0	0	0	0	0	0	0
Financiamiento Largo PLazo	0	0	0	0	0	0	0	0	0	0	0	0	0	0	0
Desembolsos	0	0	0	0	0	0	0	0	0	0	0	0	0	0	0
Servicio de la Deuda	0	0	0	0	0	0	0	0	0	0	0	0	0	0	0
Amortizacion	0	0	0	0	0	0	0	0	0	0	0	0	0	0	0
Intereses y comisiones de la deuda	0	0	0	0	0	0	0	0	0	0	0	0	0	0	0
Financiamiento Corto Plazo	0	0	0	0	0	0	0	0	0	0	0	0	0	0	0
Desembolsos	0	0	0	0	0	0	0	0	0	0	0	0	0	0	0
Servicio de la Deuda	0	0	0	0	0	0	0	0	0	0	0	0	0	0	0
Amortizacion	0	0	0	0	0	0	0	0	0	0	0	0	0	0	0
Intereses y comisiones de la Deuda	0	0	0	0	0	0	0	0	0	0	0	0	0	0	0
PARTICIPACION TRABAJADORES D.LEGISLATIVO N° 892	29,265,507	0	2,659,184	2,659,184	2,659,184	2,659,184	2,659,184	2,659,184	2,659,184	2,659,184	2,659,184	2,659,184	2,659,184	2,659,184	29,251,020
DESAPORTE DE CAPITAL EN EFECTIVO	0	0	0	0	0	0	0	0	0	0	0	0	0	0	0
PAGO DE DIVIDENDOS	0	0	0	0	0	0	0	0	0	0	0	0	0	0	0
Pago de Dividendos de Ejercicios Anteriores	0	0	0	0	0	0	0	0	0	0	0	0	0	0	0
Adelanto de Dividendos ejercicio 2003	0	0	0	0	0	0	0	0	0	0	0	0	0	0	0
FLUJO NETO DE CAJA	-1,228,422,91	693,565,328	-3,525,770,837	-801,816,054	-756,883,146	104,229,611	-78,216,006	524,474,961	242,757,362	-1,686,306,426	-98,396,528	-240,637,488	654,741,344	-4,968,257,879	
SALDO INICIAL DE CAJA	12,313,289,77	11,084,866,869	11,778,432,197	8,252,661,360	7,450,845,306	6,693,962,160	6,798,191,771	6,719,975,765	7,244,450,726	7,487,208,088	5,800,901,662	5,702,505,134	5,461,867,646	11,084,866,869	
SALDO FINAL DE CAJA	11,084,866,86	11,778,432,197	8,252,661,360	7,450,845,306	6,693,962,160	6,798,191,771	6,719,975,765	7,244,450,726	7,487,208,088	5,800,901,662	5,702,505,134	5,461,867,646	6,116,608,990	6,116,608,990	
SALDO DE LIBRE DISPONIBILIDAD	0	0	0	0	0	0	0	0	0	0	0	0	0	0	
RESULTADO PRIMARIO	-1,228,422,91	693,565,328	-3,525,770,837	-801,816,054	-756,883,146	104,229,611	-78,216,006	524,474,961	242,757,362	-1,686,306,426	-98,396,528	-240,637,488	654,741,344	-4,968,257,879	

BANCO DE LA NACION
EVALUACION PRESUPUESTAL EJERCICIO 2015

Gastos de Capital

EN NUEVOS SOLES

FORMATO N.7E

(C39310002-

RUBROS	CODIGO SNIP	MONTO EJECUTADO AL 31/12/ 2014	PRESUPUESTO APROBADO O MODIFICADO 2015				EJECUCION PRESUPUESTAL 2015				
			ANUAL	MES DE ENERO	DEL I TRIM	AL MES DE ENERO	MES DE ENERO	DEL I TRIM	AL MES DE ENERO	% EJECUCION DEL PERIODO	% AVANCE ANUAL
PROGRAMA DE INVERSIONES		0	392,349,322	1,478,102	152,767,823	1,478,102	0	0	0	.00	.00
PROYECTOS DE INVERSION		0	271,000,000		147,417,100	0	0	0	0		.00
nueva sede institucional		0	271,000,000		147,417,100	0	0	0	0		.00
GASTOS DE CAPITAL NO LIGADOS A		0	121,349,322	1,478,102	5,350,723	1,478,102	0	0	0	.00	.00
mobiliario y equipo		0	91,359,873	915,891	3,445,673	915,891	0	0	0	.00	.00
edificios e instalaciones		0	12,872,355	562,211	1,756,760	562,211	0	0	0	.00	.00
equipos de transporte y maquinarias		0	8,579,994		48,290	0	0	0	0		.00
instalaciones y mejoras en propiedades alquiladas		0	4,037,100		100,000	0	0	0	0		.00
terrenos		0	4,500,000		0	0	0	0	0		.00
INVERSION FINANCIERA			0		0	0		0	0		
OTROS			0		0	0		0	0		
TOTAL GASTOS DE CAPITAL		0	392,349,322	1,478,102	152,767,823	1,478,102	0	0	0	.00	.00

FODER002

**Saldos de Caja, Depósitos, Colocaciones e Inversiones en el Sistema
Financiero, según características**

Fecha Cierre: 13/02/2015

Hora Cierre: 12.31 AM

FORMATO N. 9E

AÑO : 2015

MES : ENERO

EN MILES

TIPO CAMBIO : 3.057

(C59310002-201513)

TIPO INSTRUMENTO	MONEDA	INTER.	PLAZO	VENCIM.	CAPITAL S/.	INTERESES S/.	TOTAL S/.
Bonos					3,311,000,417	0	3,311,000,417
Bonos De Arrendamiento Financiero					922,942	0	922,942
BANCO INTERAMERICANO DE FINANZAS					922,942	0	922,942
019	Dolar Americano				0	0	0
020	Nuevo Sol				922,942		922,942
Bonos Corporativos					218,066,518	0	218,066,518
CORPORACION FINANCIERA DE DESARROLLO S.A.					1,024,406	0	1,024,406
019	Dolar Americano				0	0	0
020	Nuevo Sol				1,024,406		1,024,406
FONDO MI VIVIENDA					15,614,101	0	15,614,101
019	Dolar Americano				15,614,101	0	15,614,101
BANCO CONTINENTAL					0	0	0
019	Dolar Americano				0	0	0
BANCO DE CREDITO					0	0	0
019	Dolar Americano				0	0	0
OTROS (USO TEMPORAL)					14,692,632	0	14,692,632
019	Dolar Americano				7,816,584	0	7,816,584
020	Nuevo Sol				6,876,048		6,876,048
BANCO INTERNACIONAL					0	0	0
019	Dolar Americano				0	0	0
REFINERIA LA PAMPILLA S.A.					0	0	0
019	Dolar Americano				0	0	0
CEMENTOS LIMA S.A.					0	0	0
020	Nuevo Sol				0		0

EDELNOR		21,515,556	0	21,515,556
020	Nuevo Sol	21,515,556		21,515,556
SOUTHERN PERU COPPER CORPORATION		42,390,899	0	42,390,899
019	Dolar Americano	42,390,899	0	42,390,899
TELEFONICA DEL PERU S.A.A.		0	0	0
020	Nuevo Sol	0		0
VOLCAN CIA. MINERA S.A.A.		0	0	0
019	Dolar Americano	0	0	0
ALICORP		0	0	0
19	Dolar Americano	0	0	0
CONSORCIO TRANSMANTARO S.A.		0	0	0
019	Dolar Americano	0	0	0
COMPAÑIA MINERA MILPO S.A.		53,187,273	0	53,187,273
019	Dolar Americano	53,187,273	0	53,187,273
YURA S.A.		0	0	0
020	Nuevo Sol	0		0
Transportadora de Gas del Perú		0	0	0
019	Dolar Americano	0	0	0
Red de Energía del Perú		20,237,106	0	20,237,106
019	Dolar Americano	3,243,459	0	3,243,459
020	Nuevo Sol	16,993,647		16,993,647
Luz del Sur		26,465,959	0	26,465,959
020	Nuevo Sol	26,465,959		26,465,959
TELEFONICA MOVILES		5,085,490	0	5,085,490
020	Nuevo Sol	5,085,490		5,085,490
SCOTIABANK PERU S.A.A.		0	0	0
019	Dolar Americano	0	0	0
EDPYME EDYFICAR		8,108,740	0	8,108,740
020	Nuevo Sol	8,108,740		8,108,740
BANCO FALABELLA		3,902,276	0	3,902,276
020	Nuevo Sol	3,902,276		3,902,276
CEMENTO ANDINO		5,842,080	0	5,842,080

020	Nuevo Sol	5,842,080		5,842,080
Bonos Titulizados		5,691,834	0	5,691,834
BANCO DE CREDITO		5,691,834	0	5,691,834
019	Dolar Americano	5,691,834	0	5,691,834
Bonos Del Gobierno Central		1,389,837,348	0	1,389,837,348
ESTADO PERUANO		1,389,837,348	0	1,389,837,348
019	Dolar Americano	367,940,428	0	367,940,428
020	Nuevo Sol	1,021,896,920		1,021,896,920
Bonos Soberanos		1,376,507,169	0	1,376,507,169
MEF		1,376,507,169	0	1,376,507,169
020	Nuevo Sol	1,376,507,169		1,376,507,169
Bonos Ordinarios		313,824,267	0	313,824,267
BANCO CONTINENTAL		5,191,038	0	5,191,038
019	Dolar Americano	0	0	0
020	Nuevo Sol	5,191,038		5,191,038
OTROS (USO TEMPORAL)		303,588,117	0	303,588,117
019	Dolar Americano	303,588,117	0	303,588,117
BANCO INTERNACIONAL		0	0	0
019	Dolar Americano	0	0	0
BANCO LATINOAMERICANO DE EXPORTACIONES (BLADDEX)		0	0	0
019	Dolar Americano	0	0	0
SCOTIABANK PERU S.A.A.		5,045,112	0	5,045,112
020	Nuevo Sol	5,045,112		5,045,112
MITSUBISHI UFJ FINANCIAL GROUP		0	0	0
019	Dolar Americano	0	0	0
Bonos Supranacionales		6,150,339	0	6,150,339
BID		0	0	0
019	Dolar Americano	0	0	0
OTROS (USO TEMPORAL)		0	0	0
019	Dolar Americano	0	0	0
BANCO MUNDIAL		6,150,339	0	6,150,339
019	Dolar Americano	6,150,339	0	6,150,339

Acciones		38,049,611	0	38,049,611
Acciones Comunes		38,049,611	0	38,049,611
BANCO LATINOAMERICANO DE EXPORTACIONES (BLADEX)		38,045,942	0	38,045,942
0301	Dolar Americano	38,045,942	0	38,045,942
BANCO BNP PARIBAS-ANDES		3,668	0	3,668
0301	Dolar Americano	3,668	0	3,668
Papeles Comerciales		0	0	0
Papeles Comerciales		0	0	0
OTROS (USO TEMPORAL)		0	0	0
019	Dolar Americano	0	0	0
020	Nuevo Sol	0		0
PALMAS DEL ESPINO S.A.		0	0	0
019	Dolar Americano	0	0	0
TELEFONICA MOVILES		0	0	0
020	Nuevo Sol	0		0
Otros		24,816,301	0	24,816,301
Otros (uso temporal)		24,816,301	0	24,816,301
OTROS (USO TEMPORAL)		24,816,301	0	24,816,301
019	Dolar Americano	4,240	0	4,240
020	Nuevo Sol	24,812,061		24,812,061
Depósitos		14,879,140,311	0	14,879,140,311
Cuentas Corrientes		10,394,367,678	0	10,394,367,678
BANCO CONTINENTAL		2,595,325	0	2,595,325
019	Dolar Americano	2,209,633	0	2,209,633
020	Nuevo Sol	385,692		385,692
BANCO DE CREDITO		2,428,446	0	2,428,446
019	Dolar Americano	512,619	0	512,619
020	Nuevo Sol	1,915,827		1,915,827
BANCO FINANCIERO		20,895	0	20,895
020	Nuevo Sol	20,895		20,895
BANCO INTERAMERICANO DE FINANZAS		0	0	0
020	Nuevo Sol	0		0

BANCO STANDART CHARTERED		25,712,650	0	25,712,650
019	Dolar Americano	25,712,650	0	25,712,650
CITIBANK		154,058,273	0	154,058,273
019	Dolar Americano	154,058,273	0	154,058,273
INTERBANK		1,477,113	0	1,477,113
019	Dolar Americano	132,231	0	132,231
020	Nuevo Sol	1,344,882		1,344,882
OTROS (USO TEMPORAL)		81,884,683	0	81,884,683
019	Dolar Americano	81,884,683	0	81,884,683
BANK OF TOKIO		3,818,841	0	3,818,841
019	Dolar Americano	3,818,841	0	3,818,841
BANCO CENTRAL DE RESERVA DEL PERU		10,041,215,428	0	10,041,215,428
019	Dolar Americano	687,555,428	0	687,555,428
020	Nuevo Sol	9,353,660,000		9,353,660,000
BANCO BILBAO VIZCAYA (ESPAÑA)		4,278,452	0	4,278,452
019	Dolar Americano	4,278,452	0	4,278,452
SCOTIABANK PERU S.A.A.		40,519	0	40,519
020	Nuevo Sol	40,519		40,519
BANK OF AMERICA		9,415,725	0	9,415,725
019	Dolar Americano	9,415,725	0	9,415,725
COMMERZBANK AG		67,421,328	0	67,421,328
019	Dolar Americano	67,421,328	0	67,421,328
Depósito a Plazo		76,430,732	0	76,430,732
CITIBANK		0	0	0
019	Dolar Americano	0	0	0
OTROS (USO TEMPORAL)		0	0	0
019	Dolar Americano	0	0	0
BANCO CENTRAL DE RESERVA DEL PERU		0	0	0
019	Dolar Americano	0	0	0
020	Nuevo Sol	0		0
BANCO LATINOAMERICANO DE EXPORTACIONES (BLADEX)		76,430,732	0	76,430,732
019	Dolar Americano	76,430,732	0	76,430,732

Certificado de Depósito		4,408,341,902	0	4,408,341,902
BANCO MIBANCO		0	0	0
020	Nuevo Sol	0		0
BANCO CENTRAL DE RESERVA DEL PERU		4,408,341,902	0	4,408,341,902
020	Nuevo Sol	4,408,341,902		4,408,341,902
BANCO RIPLEY		0	0	0
020	Nuevo Sol	0		0
BANCO FALABELLA		0	0	0
020	Nuevo Sol	0		0
TOTAL :		18,253,006,641	0	18,253,006,641

DIETAS

Fecha 16/02/201

FECHA CIERRE : 13/02/2015

AÑO : 2015 MES : ENERO

Hora Impr: 8:17 AM

HORA CIERRE : 12.30 AM

NUEVOS SOLES

FORMATO N° 11E

(C11300002-201513)

NOMBRE DE LOS DIRECTORES	NRO. SESION	FECHA DE SESION	DIETA PAGADA	OBSERVACIONES
2 DIAZ MARIÑOS CARLOS	2035	07/01/2015	0.00	NO PERCIBE EN SU CALIDAD DE PRESIDENTE EJECUTIVO
	2036	14/01/2014	0.00	NO PERCIBE EN SU CALIDAD DE PRESIDENTE EJECUTIVO
	2037	21/01/2015	0.00	NO PERCIBE EN SU CALIDAD DE PRESIDENTE EJECUTIVO
	2038	27/01/2015	0.00	NO PERCIBE EN SU CALIDAD DE PRESIDENTE EJECUTIVO
3 OLIVA NEYRA CARLOS AUGUSTO	2035	07/01/2015	2,125.00	
	2036	14/01/2015	2,125.00	
	2037	21/01/2015	2,125.00	
	2038	27/01/2015	2,125.00	
4 GARCES MANYARI ALFONSO JESUS	2035	07/01/2015	0.00	RENUNCIO RETRIBUCION ECONOMICA R.S. 051-2014-EF
	2036	14/01/2015	0.00	RENUNCIO RETRIBUCION ECONOMICA R.S. 051-2014-EF
	2037	21/01/2015	0.00	RENUNCIO RETRIBUCION ECONOMICA R.S. 051-2014-EF
	2038	27/01/2015	0.00	RENUNCIO RETRIBUCION ECONOMICA R.S. 051-2014-EF
5 LINARES PEÑALOZA CARLOS	2035	07/01/2015	2,125.00	
	2036	14/01/2015	2,125.00	
	2037	21/01/2015	2,125.00	
	2038	27/01/2015	2,125.00	
6 GASHA TAMASHIRO JOSE GIANCARLO	2035	07/01/2015	2,125.00	
	2036	14/01/2015	2,125.00	
	2037	21/01/2015	2,125.00	
	2038	27/01/2015	2,125.00	
TOTAL			25,500.00	